




Aix*Marseille
université
Initiative d'excellence

Le suivi de l'insertion professionnelle des **Docteurs d'AMU**

Conseil Académique
17 décembre 2018

Mossadek TALBY
Directeur
du Collège Doctoral

Sylvie DAVID et Ana ALDOMA
Observatoire de la Vie Etudiante
DEVE / PPE



Aix*Marseille
université
Initiative d'excellence

Conseil Académique – 17 décembre 2018


2

Plan de la présentation

- 1 – Démarche et contexte** de la mise en place d'un suivi des Docteurs d'AMU
- 2 – Le protocole** d'enquête
- 3 – La participation** aux enquêtes
- 4 – Les principaux résultats**
- 5 – Les supports** des résultats d'enquêtes mis à disposition du collège doctoral/ED/DFD



1 – Démarche et Contexte du suivi des Docteurs d'AMU



Conseil Académique – 17 décembre 2018

1 - Démarche et contexte du projet 1/2

→ **Le contexte national**

- ⊙ **2015 : 1^{ère} expérimentation nationale conduite par la DGESIP auprès des docteurs 2012**
 - ⊙ 4 écoles doctorales d'AMU impliquées
 - ⊙ Bilan très mitigé :
 - Longueur et durée de passation du questionnaire
 - Dialogue difficile avec la DGESIP
 - Taux de réponse très faible
 - Résultats décevants
- ⊙ **2017 : Généralisation de l'enquête de la DGESIP auprès des diplômés 2014**
 - ⊙ Reconstitution du questionnaire de 2015
 - ⊙ Faible concertation Etablissement/DGESIP
 - ⊙ Enquête biennale à 3 ans et annuelle à 1 an

→ **Le contexte AMU**

- ⊙ Suivi de l'insertion inhomogène entre les différentes ED : questionnaires différents, périodicité variable, etc.
- ⊙ Pas de vision homogène et partagée sur le devenir des docteurs d'AMU
- ⊙ Difficulté à produire des indicateurs IP consolidés

En Janvier 2017 : Décision de concevoir un dispositif de suivi longitudinal propre à AMU

5

2/2

1 - Démarche et contexte du projet


Conseil Académique – 17 décembre 2018



- ⊙ **La demande interne d'AMU**

Besoin du Collège Doctoral d'avoir un **suivi régulier** s'appuyant sur des **données consolidées** utilisant un **questionnaire commun** sur le devenir des docteurs d'AMU
- ⊙ **Finalités du suivi des docteurs**

 - Définir un dispositif longitudinal permettant une observation dans la durée (à 1 an, 3 ans et 5 ans)
 - Maintenir un lien avec AMU au travers du réseau des Alumni
- ⊙ **Mise en place d'un groupe de travail**


Participants : Directeur du CD, Direction administrative de la DFD, 3 Directeurs d'ED, 1 assistante d'ED, une Doctorante et l'OVE


 - Concevoir de façon concertée le dispositif de suivi des docteurs d'AMU (temporalité, fréquence, profil, modalités de recueil, etc.)
 - Etablir le(s) questionnaire(s) d'enquête
 - Définir le format des résultats, leurs usages et leurs destinataires
 - Définir les modalités de communication autour de l'enquête

→ **Le GT s'est réuni à 7 reprises entre mars et septembre 2017**

→ **Le dispositif de suivi des Docteurs d'AMU a été présenté aux directeurs d'ED lors d'une réunion du conseil Collège Doctoral (02/10/2017) et en Commission recherche (11/01/2018)**

6





2 – Le protocole d'enquête

7

Conseil Académique – 17 décembre 2018

Aix-Marseille université
Initiative d'excellence

2 - Le protocole AMU « Suivi Docteurs » 1/2

- **Périodicité :**
 - Suivi de chaque promotion de docteurs à 1 an, 3 ans et 5 ans
- **Fréquence :**
 - enquêtes annuelles
- **Date d'observation :**
 - 1^{er} Mars
- **Modalité de recueil :**
 - Enquête en ligne (e-mailing) complétée par des relances téléphoniques
 - Recrutement de trois télé-enquêteurs (Doctorants de préférence et anglophones)
- **Durée du recueil :**
 - 12 semaines (de mars à fin avril)
- **Destinataires des résultats :**
 - le collège doctoral, la DFD, les ED d'AMU,...
- **Promotions enquêtées en 2018 :**
 - Docteurs 2014 (*situation observée à n+3*)
 - Docteurs 2016 (*situation observée à n+1*)

8

Conseil Académique – 17 décembre 2018

Aix-Marseille université
Initiative d'excellence


2 - Le questionnaire d'enquête (bilingue) 2/2

● **Les modalités de situation des docteurs**

Situation	Thèmes abordés dans chaque partie
L'emploi	Description de l'emploi occupé, accès à l'emploi, Lien emploi-formation
La recherche d'emploi	Nature de la recherche d'emploi et difficultés rencontrées
La formation	Type de formation et raisons de la poursuite d'études
Les autres situations	Caractérisation de la situation



3 – La participation aux enquêtes



Conseil Académique – 17 décembre 2018

3 - La participation aux enquêtes 1/2

- ⊙ Une participation **élevée** :
- ⊙ **Promotion 2014** (interrogée 3 ans après la soutenance de la thèse) : **73,8%**
- ⊙ **Promotion 2016** (interrogée 1 an après la soutenance de thèse) : **75,6%**
- ⊙ Une participation par ED relativement **homogène**, toujours supérieure à **60%**
- ⊙ Au total, **14%** de Docteurs **injoignables** (aucune coordonnée valides)
- ⊙ Les **relances téléphoniques** ont touché autour de **60%** des Docteurs
- ⊙ **20%** des répondants ont renseigné le questionnaire **par téléphone**
- ⊙ **4%** des répondants ont utilisé le **formulaire anglais**

3 - La participation aux enquêtes

2/2

- Constat d'une participation moindre des **Docteurs étrangers**

PROMOTION 2014 : observée 3 ans après la soutenance de thèse			
	Docteurs de nationalité française	Docteurs étrangers	Ensemble
Effectifs	401	249	650
Répondants	335 Soit 83,5%	145 Soit 58,2%	480 Soit 73,8%
Injoignables	28 (7%)	86 (34%)	114

PROMOTION 2016 : observée 1 an après la soutenance de thèse			
	Docteurs de nationalité française	Docteurs étrangers	Ensemble
Effectifs	354	246	600
Répondants	293 Soit 82,7%	161 Soit 65,4%	454 Soit 75,6%
Injoignables	13 (4%)	54 (22%)	67

4 - Les principaux résultats de l'insertion professionnelle après un doctorat

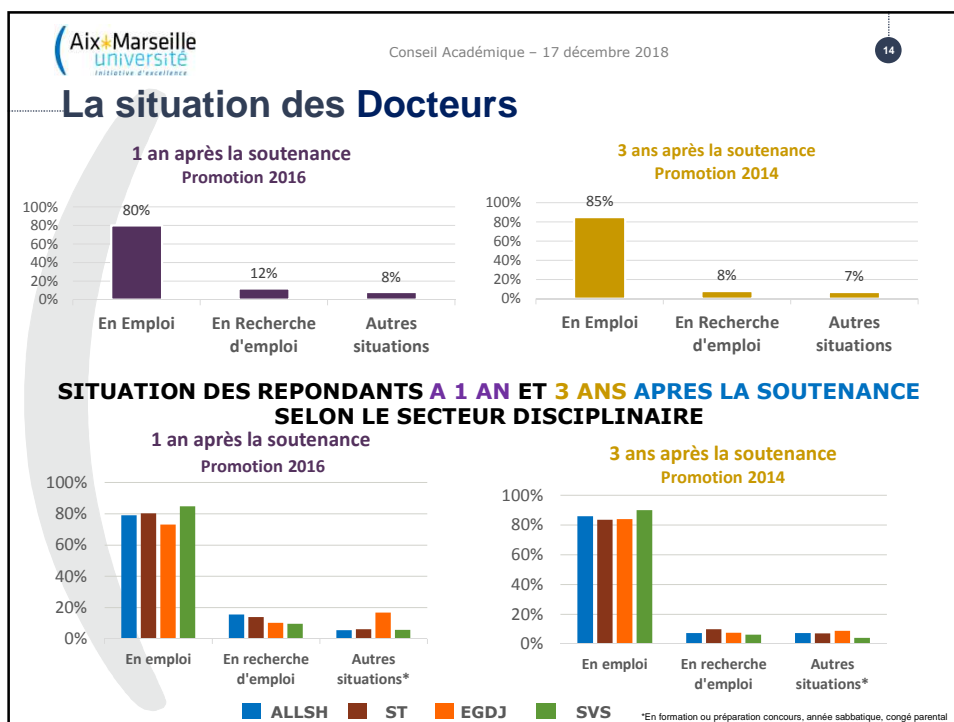
Aix-Marseille université
Initiative d'excellence

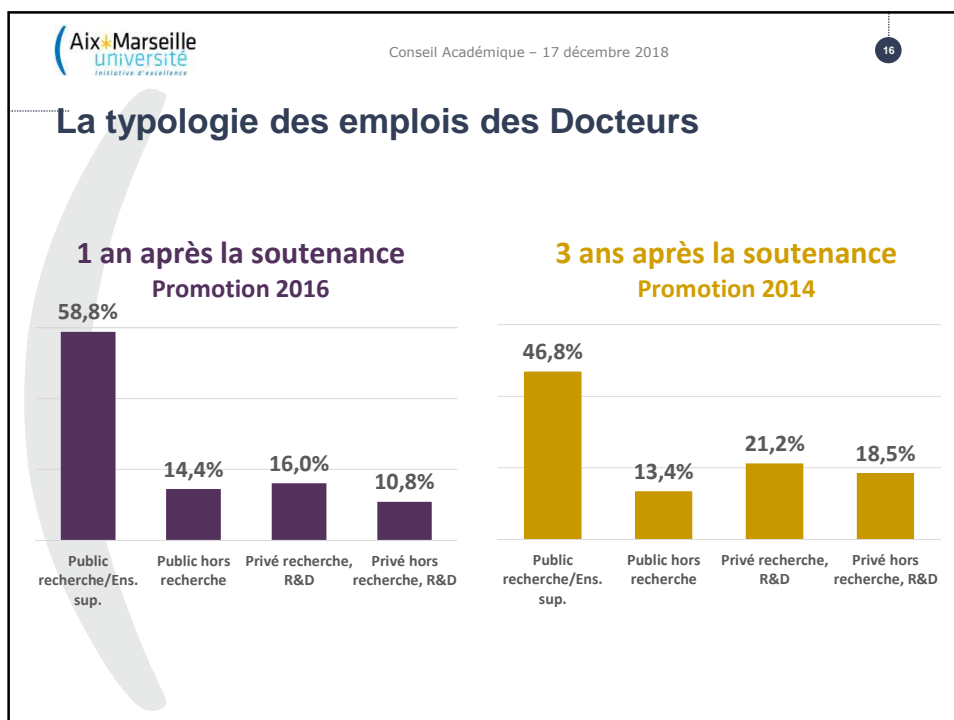
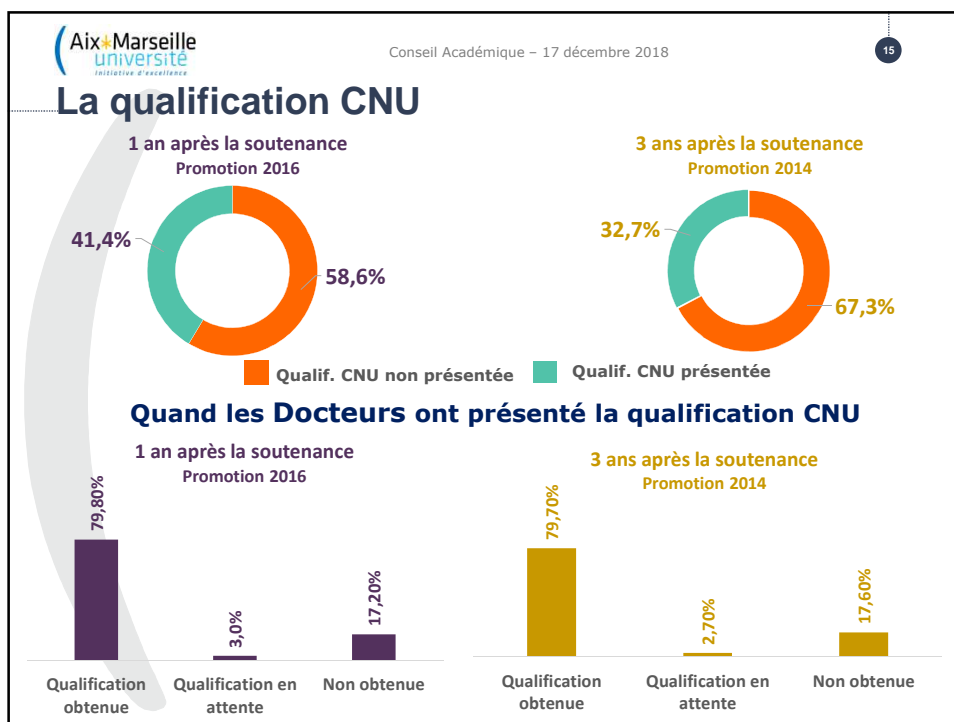
Conseil Académique – 17 décembre 2018

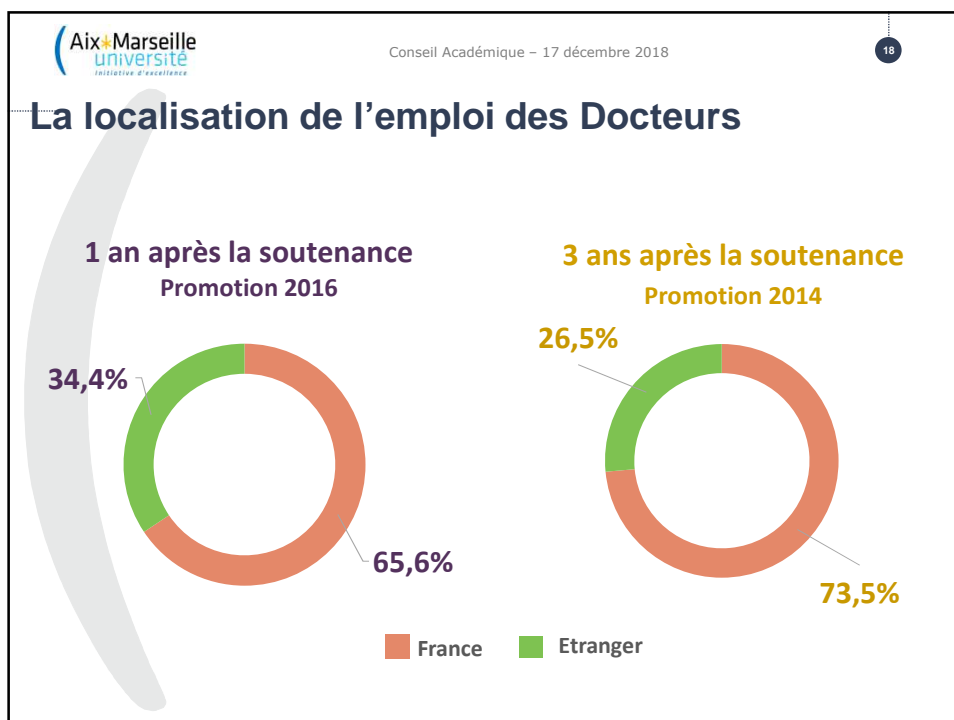
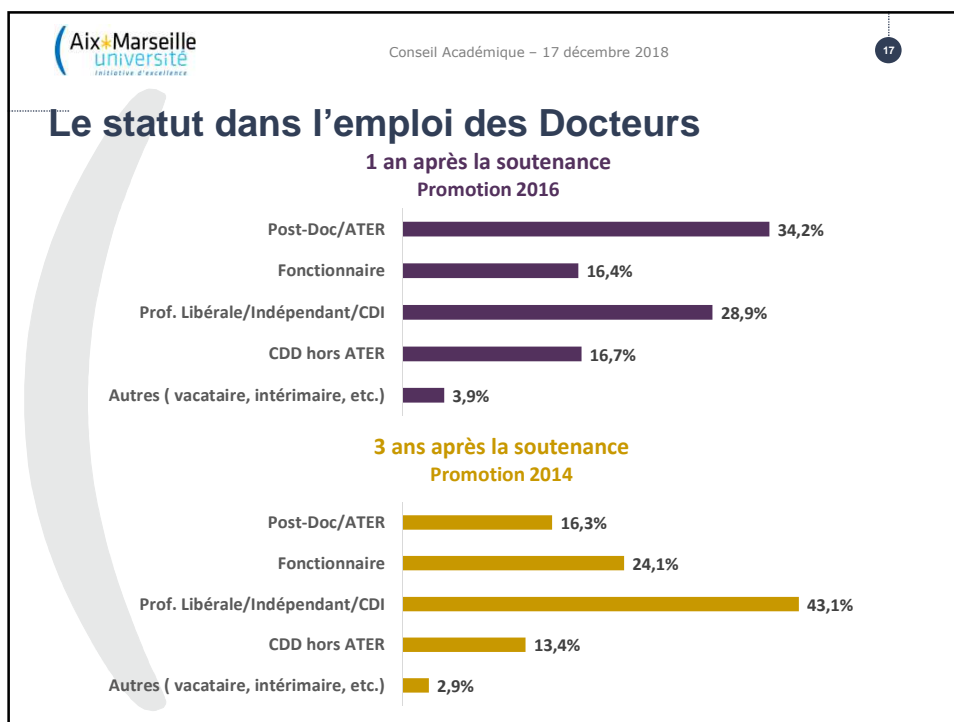
13

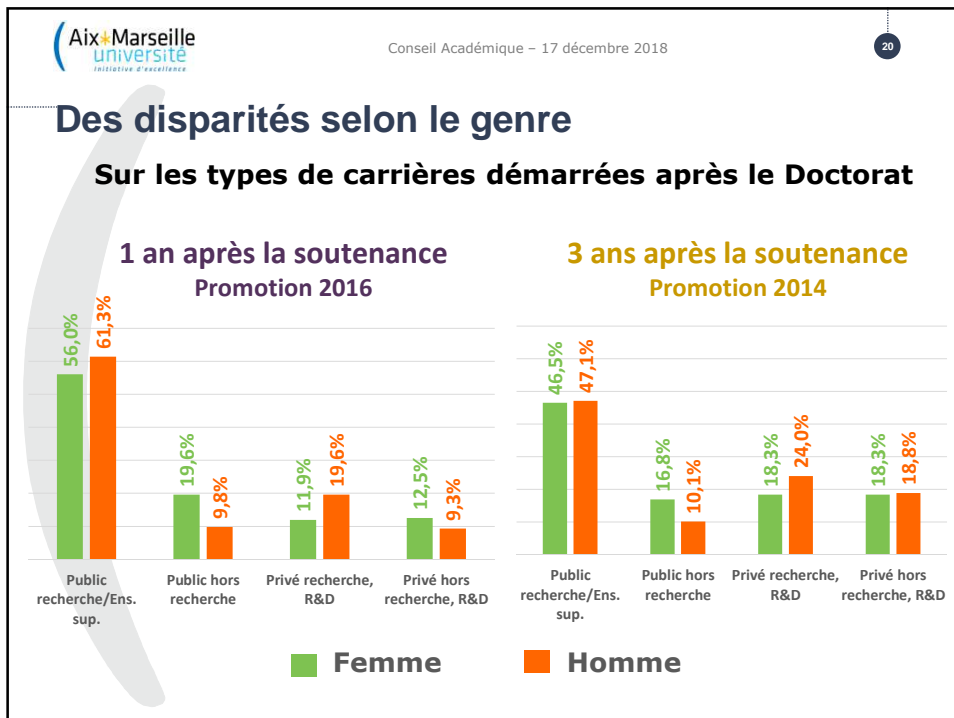
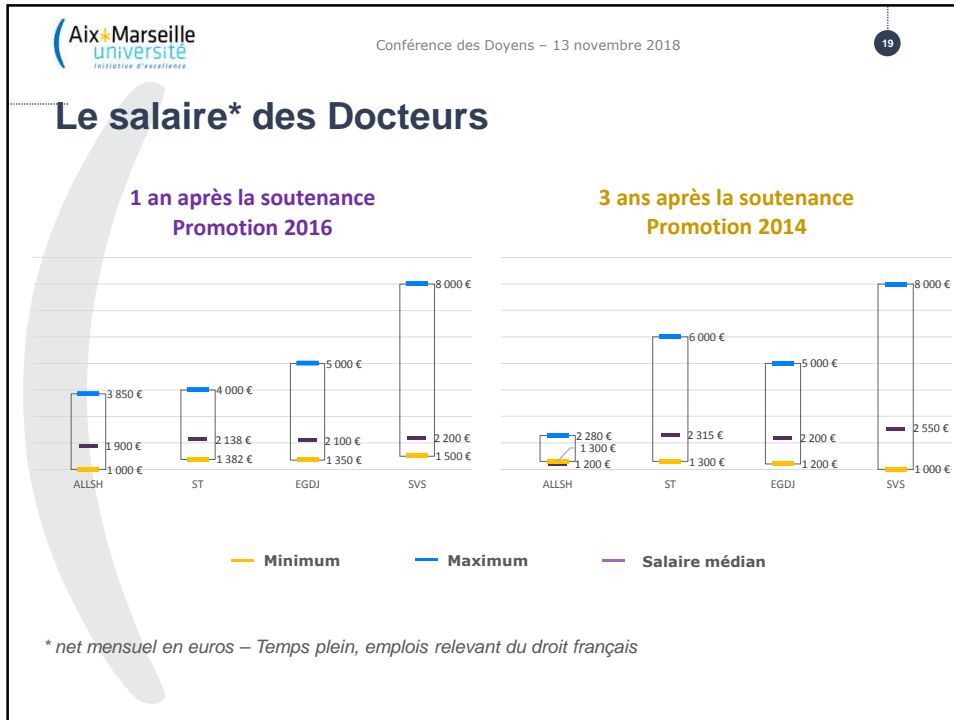
Préalable méthodologique

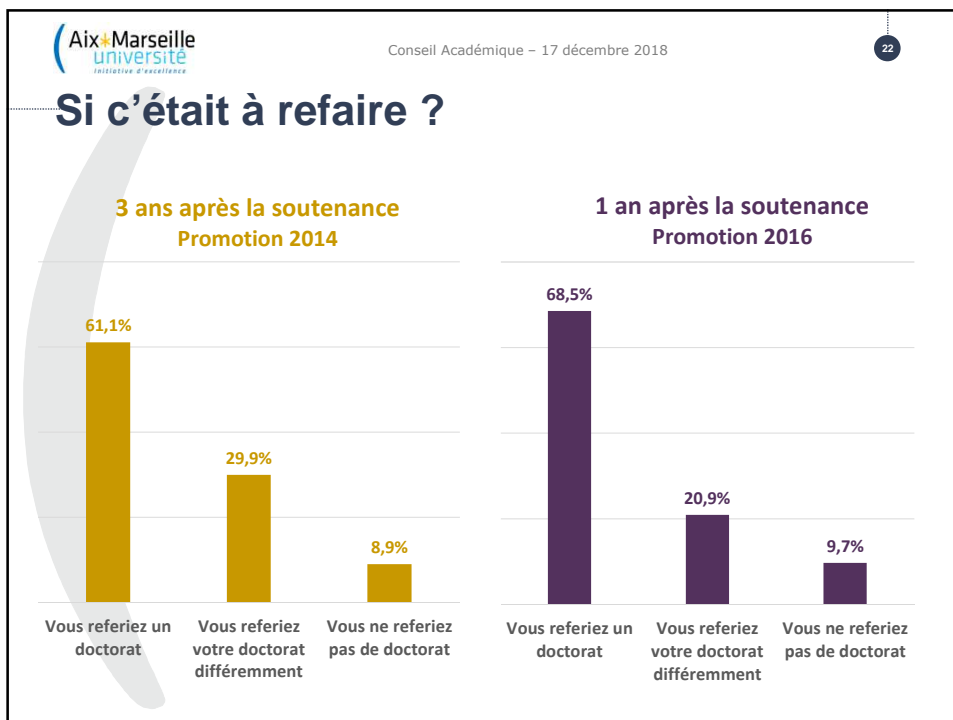
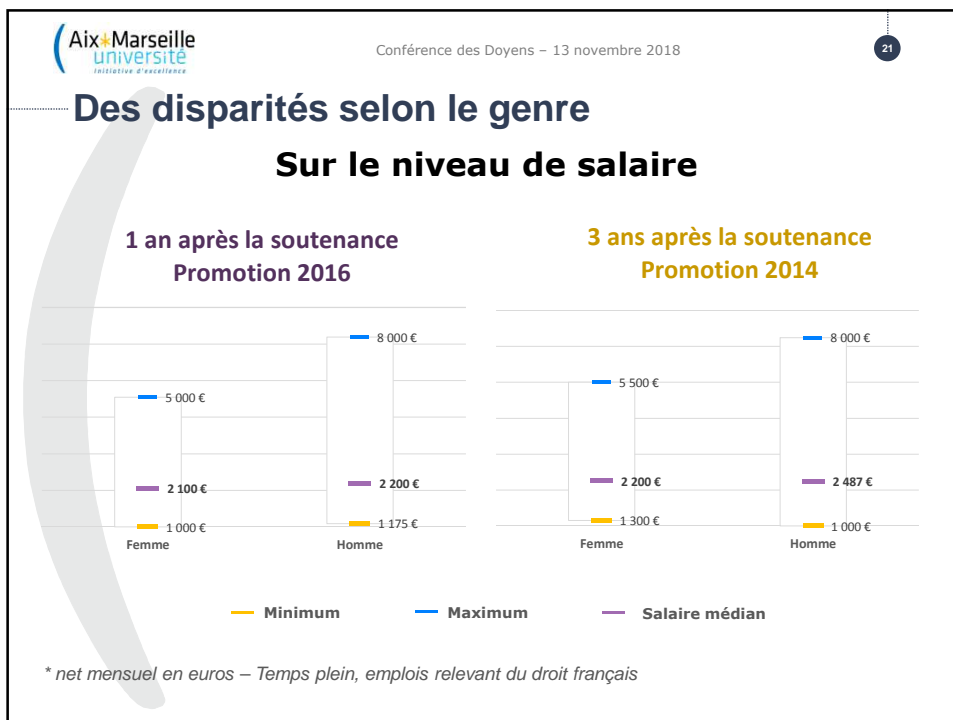
- Les deux enquêtes conduites par l'OVE en 2018 à la demande du Collège doctoral auprès de deux promotions de Docteurs d'AMU (Promo 2014 et Promo 2016) constituent une « première » pour l'établissement car c'est la première fois que l'ensemble des diplômés de deux promotions de docteurs sont interrogés à la même date selon un protocole d'enquête identique (voir diapos 7 et 8).
- Ce protocole a permis d'identifier des situations d'insertion professionnelle **au travers de deux temporalités distinctes** :
 - les situations d'insertion **un an** après l'obtention de la thèse concernant les Docteurs 2016
 - les situations d'insertion **trois ans** après l'obtention de la thèse concernant les docteurs 2014
- Bien que mettant en lumière des situations sensiblement différentes entre les deux promotions de Docteurs en fonction de leur ancienneté sur le marché du travail, ces enquêtes ne permettent pas pour l'instant une analyse longitudinale de type « suivi de cohorte ». En effet, la première cohorte de Docteurs pour laquelle il sera possible de conduire une analyse longitudinale de l'insertion professionnelle sur 5 ans sera la promotion des Docteurs 2016 :
 - Interrogée en **2018** un an après l'obtention de la thèse,
 - et qui sera à nouveau interrogée en **2020**, 3 ans après l'obtention de la thèse,
 - et en **2022**, 5 ans après l'obtention de la thèse.
- De ce fait, les situations observées via les enquêtes conduites en 2018 auprès des promotions 2016 et 2014 constituent une **photographie à un temps T** et non une évolution des trajectoires d'emploi. Les résultats présentés ici seront régulièrement affinés et précisés au fur et à mesure des enquêtes ultérieures.












 Conseil Académique – 17 décembre 2018 23

Retours d'expériences et Attentes des Docteurs

Les points forts

- La relation avec le Directeur de thèse
- Le dynamisme de l'école doctorale
- Aventure humaine, intellectuelle et scientifique

Les pistes d'amélioration

- Le manque de formation au management
- Le manque de formation en Langues étrangères
- Les situations de concurrence sur le marché du travail entre les Docteurs et les ingénieurs
- Un sentiment d'isolement et de solitude pendant la thèse

Les attentes

- Etre mieux préparés à la recherche d'emploi et au monde du travail
- Valoriser le diplôme de Doctorat auprès des acteurs du secteur privé
- Mieux préparer les doctorants aux modalités d'accès aux carrières académiques

24



5 - Les supports des résultats d'enquêtes mis à disposition du **collège doctoral/DFD/ED**

Aix-Marseille université
Initiative d'excellence

Conseil Académique – 17 décembre 2018

25

Les supports de résultats

- **La note de synthèse :**
 - à usage externe,
 - Sous forme de **fiches** décrivant les situations d'emploi,
 - Avec un affichage par grand **secteur disciplinaire** et par **typologie d'emploi** : « public vs privé » et « recherche vs hors recherche »
- **Les rapports web dynamiques :**
 - à l'usage interne du collège doctoral, de la **DFD** et des **ED**,
 - **Affichage dynamique** des résultats selon le profil sélectionné via des **tableaux de bord thématiques**

Aix-Marseille université
Initiative d'excellence

Conseil Académique – 17 décembre 2018

26

La structure de chaque web-report

- **Le sommaire des tableaux de bord à gauche**
 - Les résultats de toutes les thématiques du questionnaire
 - L'accès aux données : tris à plat ou tris croisés
 - Le questionnaire d'enquête
 - Le guide de navigation
- **La ligne d'en-tête :**
 - Le **nom** de l'enquête
 - Les **effectifs** de la strate examinée
 - Les **filtres** permettant de zoomer sur certaines population
 - Les **fonctions** d'exportation PDF ou Excel et d'annulation des filtres
- **Visite guidée :**

http://sphinx.univ-amu.fr/Docteurs/Resultats_Docteurs_2016_DEF/Resultats_Docteurs_2016.htm