

CONSEIL D'ADMINISTRATION  
DE L'UNIVERSITE D'AIX-MARSEILLE

**DÉLIBÉRATION n° 2014/09/23-03**

Le **conseil d'administration**, en sa séance du 23 septembre 2014, sous la présidence d'Yvon BERLAND, Président,

**Vu** le Code de l'Education,

**Vu** les statuts de l'Université d'Aix-Marseille,

**Vu** l'avis du Comité Technique en date du 16 septembre 2014,

**DÉCIDE :**

**OBJET : Bilan Social 2013**

Le conseil d'administration approuve le bilan social d'Aix-Marseille Université, réalisé au titre de l'année 2013, tel qu'annexé à la présente délibération.

**Cette délibération est adoptée à l'unanimité.**

Membres en exercice : 30

Quorum : 15

Présents et représentés : 30

Fait à Marseille, le 23 septembre 2014



YVON BERLAND

Président de l'Université d'Aix-Marseille



# BILAN SOCIAL 2013



<b>INTRODUCTION</b>	<b>5</b>	<b>4 / Promotions</b>	<b>28</b>
		4-1/ Bibliothèques, ingénieurs, administratifs, techniciens, de service et de santé (BIATSS)	28
		4-1-1/ Administration de l'éducation nationale et de l'enseignement supérieur (AENES)	28
		4-1-2/ Ingénieurs et personnels techniques de recherche et de formation (ITRF)	29
		4-1-3/ Bibliothécaires (Bib)	30
		4-2/ Enseignants	31
		4-2-1/ 2 <sup>nd</sup> degré	31
		4-3/ Enseignants-Chercheurs nommés membres de l'institut universitaire de France	31
		4-3-1/ Maîtres de conférence	32
		4-3-2/ Professeurs 2C (PR 2C)	33
		4-3-3/ Professeur 1 <sup>ère</sup> classe (PR 1C)	34
		4-3-4/ Professeur EX1 (PR EX1)	35
		<b>5 / Formation (hors hygiène et sécurité)</b>	<b>36</b>
		5-1/ Formation en faveur des personnels BIATSS	36
		5-1-1/ Nombre moyen de jours de formation initiale statutaire et de jours de formation professionnelle continue (T1, T2, T3), par catégorie hiérarchique (A, B, C)	36
		5-1-2/ Nombre d'agents bénéficiant de congé de formation professionnelle et de formation suite à concours interne ou changement de corps	37
		5-2/ Formation en faveur des enseignants-chercheurs et des contractuels doctorants chargés d'enseignement	39
		<b>6 / Rémunération</b>	<b>43</b>
		6-1/ Dépenses de masse salariale par catégorie	43
		6-2/ Prime d'excellence scientifique (PES)	44
		<b>7 / Compte épargne temps (CET)</b>	<b>45</b>
		<b>8 / Accidents de service et maladies professionnelles</b>	<b>46</b>
		8-1/ Accidents du travail et de trajet	46
		8-1-1/ Nombre d'accidents recensés selon le statut de l'agent	46
		8-1-2/ Nombre d'accidents selon la nature des missions menées par l'agent victime de l'accident	46
		8-1-3/ Nombre d'accidents par nature en 2013	46
		8-1-4/ Nombre d'accidents par classe d'âge en 2013	46
		8-2/ Maladies professionnelles	46
		8-3/ Jours d'arrêts	46
<b>INTRODUCTION</b>	<b>5</b>		
<b>DONNÉES DE LA DIRECTION DES RESSOURCES HUMAINES</b>	<b>7</b>		
<b>1/ Effectifs</b>	<b>8</b>		
1-1/ Répartition des effectifs en nombre d'agents au 31/12/2013	8		
1-2/ Répartition des effectifs en ETP au 31/12/2013	9		
1-3/ Répartition des personnels (effectifs physiques) selon la quotité de travail choisie	10		
1-4/ Focus EC	11		
1-4-1/ Répartition des personnels titulaires enseignants-chercheurs par discipline	11		
1-4-2/ Répartition des personnels titulaires enseignants-chercheurs par section CNU	12		
1-4-3/ Répartition des personnels titulaires enseignants-chercheurs (bi-appartenants) par section CNU	13		
1-5/ Focus BIATSS	15		
1-6/ Répartition des emplois par nature	16		
1-6-1/ Détail des agents non-titulaires	16		
1-6-2/ Répartition des agents non-titulaires CDD/CDI enseignants/Biatss	17		
<b>2/ Démographie</b>	<b>18</b>		
2-1/ Répartition des personnels en nombre par tranche d'âge	18		
2-2/ Pyramide des âges	19		
2-3/ Âge moyen des personnels par catégorie	20		
2-4/ Âge moyen des personnels par catégorie et par genre	20		
2-5/ Bénéficiaires de l'obligation d'emploi en faveur des personnels handicapés	20		
2-5-1/ Répartition en nombre d'agents par catégorie fonction publique et genre	20		
2-5-2/ Répartition en nombre d'agents par tranche d'âge	21		
2-5-3/ Répartition en nombre d'agents par type de handicap	21		
<b>3/ Recrutements</b>	<b>22</b>		
3-1/ Recrutements d'enseignants du second degré par discipline	22		
3-1-1/ Recrutements d'enseignants-chercheurs (EC) mono appartenants 2013	23		
3-1-2/ Recrutement d'enseignants-chercheurs bi-appartenants 2013	23		
3-2/ Recrutements de BIATSS par concours (externe-interne-BOE-pacte)	24		
3-2-1/ Mobilité des BIATSS par direction et composante	26		

<b>9 / Délégations</b>	<b>47</b>
<b>10 / Congés pour recherches ou conversions thématiques (CRCT)</b>	<b>48</b>
10-1/ CRCT voie nationale	48
10-2/ CRCT voie locale	49
<b>DONNÉES DU SERVICE COMMUN D'ACTION SOCIALE ET CULTURELLE (SCASC) 50</b>	
<b>1/ Dotation et éléments financiers</b>	<b>51</b>
1-1/ 2012	51
1-2/ 2013	51
<b>2/ Accompagnement social de la vie professionnelle</b>	<b>51</b>
2-1/ Restauration des personnels	51
2-2/ Aides aux Primo arrivants	51
2-3/ Prise en charge partielle du prix d'abonnement annuel de transport	51
2-4/ Intégration, accompagnement et soutien des personnels	52
2-5/ Activités de pratiques culturelles et de loisirs sur les sites à la pause méridienne	52
2-6/ Repas « discussion » avec la MGEN	52
<b>3/ Soutien social à la vie personnelle et familiale</b>	<b>52</b>
3-1/ Aides financières	52
3-2/ Aides au logement soumises au QF	52
3-3/ Cession gratuite de PC suivant Revenu Fiscal de Référence (RFR)	52
3-4/ Permanences	52
<b>4/ Enfance</b>	<b>53</b>
4-1/ Tickets CESU	53
4-2/ Crèches	53
4-3/ Aide à la garde des enfants les mercredis et pendant les vacances scolaires	53
4-3-1/ Prestations soumises à QF	53
4-3-2/ Vacances scolaires du SCASC	53
4-4/ Autres actions en direction de l'enfance	54
4-4-1/ Prestations soumises à QF	54
4-4-2/ Arbre de Noël	54
<b>5/ Culture, sport et loisirs</b>	<b>54</b>
5-1/ Culture	54
5-2/ Sport avec le SUAPS	54
5-3/ Loisirs	54
5-4/ Chèques vacances	54
<b>6/ Actions en faveur des personnels ou de leurs enfants en situation de handicap</b>	<b>55</b>
6-1/ Adultes	55
6-2/ Enfants	55

<b>DONNÉES DE LA DIRECTION HYGIÈNE, SÉCURITÉ ET ENVIRONNEMENT 56</b>	
<b>1/ Actions de prévention conduites par la DHSE</b>	<b>57</b>
<b>2/ Fonctionnement du CHSCT</b>	<b>58</b>
2-1/ Constitution et formation des représentants des personnels	58
2-2/ Répartition des activités des membres du CHSCT	58
2-2-1/ Réunions du CHSCT	58
2-2-2/ Étude de projet d'aménagement de locaux	58
2-2-3/ Étude des risques psychosociaux	59
2-2-4/ Visites de prévention	59
2-3/ Actions de prévention conduites par les groupes de visites du CHSCT	59
2-4/ Suivi des recommandations du CHSCT	59
<b>3/ Formation en matière d'hygiène et de sécurité</b>	<b>60</b>
3-1/ Répartition des stagiaires par type de formation	60
3-2/ Répartition des heures par type de formation	60
<b>4/ Analyse des accidents</b>	<b>61</b>
4-1/ Accidents de Travail-Service-Mission pour l'année 2013	61
4-1-1/ Typologie des accidents	61
4-1-2/ Répartition des accidents par composante et direction	62
4-1-3/ Répartition des jours d'arrêts	63
4-2/ Accidents de trajets	64
4-2-1/ Typologie des accidents	64
4-2-2/ Répartition des accidents par UFR et direction	64
4-2-3/ Répartition des jours d'arrêts	65
4-3/ Résultats des enquêtes en matière d'accident et maladie professionnelle	66
4-3-1/ Enquête après accident	66
4-3-2/ Enquête maladie professionnelle	66

**LEXIQUE 67**

**ANNEXE 69**

3%

4%

3%

# INTRODUCTION



# INTRODUCTION

Le document dont vous allez prendre connaissance constitue le premier Bilan Social de l'université d'Aix Marseille.

Il comprend des informations et des données qui portent sur l'année 2013, premier exercice qui s'est déroulé sur la base d'une politique de ressources humaines commune à tous les personnels de l'établissement. En effet, la charte relative aux agents non titulaires, la politique relative au temps de travail, la politique indemnitaire en faveur des personnels enseignants-chercheurs et des personnels de bibliothèques, ingénieurs, administratifs, techniques, sociaux et de services, ainsi que la plupart des mesures ayant fait l'objet d'une harmonisation, ont été déployées au sein d'AMU, à compter du 1er septembre 2012.

Par ailleurs, un gros travail d'harmonisation et de fiabilisation des codifications, références et autres normes utilisées par chacune des trois universités a été réalisé au cours des premiers mois de la fusion. Les données afférentes à l'exercice 2012 ne constituent donc pas une base homogène et toute tentative d'analyse se heurte à des biais méthodologiques induisant de potentielles erreurs d'interprétation.

Ce premier bilan et les données qu'il comporte, ont pour objet de dresser une première photographie de notre université, des personnels qui la composent et de notre activité. Il n'est bien entendu pas exhaustif mais a vocation à être enrichi au cours des prochaines années, tant en terme de données quantitatives et qualitatives, que d'éléments d'analyse.

Les données chiffrées sont issues principalement des trois bases Harpege du SIRH, qui étaient utilisées de manière distincte selon les périmètres historiques : c'est la raison pour laquelle tous les éléments d'information non disponibles dans les trois bases ont été exclus.

Son contenu a été déterminé, dans la mesure du possible, conformément aux termes de l'arrêté du 23 décembre 2013, fixant la liste des indicateurs contenus dans le bilan social prévu par l'article 37 du décret n°2011-184 du 15 février 2011 relatif aux comités techniques dans les administrations et les établissements publics de l'Etat (texte figurant en annexe).

S'il est naturellement perfectible, ce document doit cependant s'inscrire comme l'un des outils du dialogue social et une source d'informations indispensable à un établissement de création récente comme Aix Marseille Université.



# DONNÉES DE LA DIRECTION DES RESSOURCES HUMAINES



# I - DONNÉES RESSOURCES HUMAINES

## 1/ Effectifs

Plafond d'emplois 2013 : plafond État 6 726 / plafond ressources propres 1 098 / total établissement 7 824

### 1-1/ Répartition des effectifs en nombre d'agents au 31/12/2013

Qualité	Statut	Catégorie fonction publique par genre									Total général
		Catégorie A			Catégorie B			Catégorie C			
		F	H	Total	F	H	Total	F	H	Total	
BIATSS	Non titulaire	267	214	481	117	45	162	374	105	479	1 122
	Titulaire	341	245	586	370	176	546	741	349	1 090	2 222
<b>Total BIATSS</b>		608	459	1 067	487	221	708	1 115	454	1 569	<b>3 344</b>
Enseignants	Non titulaire	658	697	1 355							1 355
	Titulaire	1 065	1 809	2 874							2 874
<b>Total enseignants</b>		1 723	2 506	4 229							<b>4 229</b>
<b>Total général</b>		<b>2 331</b>	<b>2 965</b>	<b>5 296</b>	<b>487</b>	<b>221</b>	<b>708</b>	<b>1 115</b>	<b>454</b>	<b>1 569</b>	<b>7 573</b>

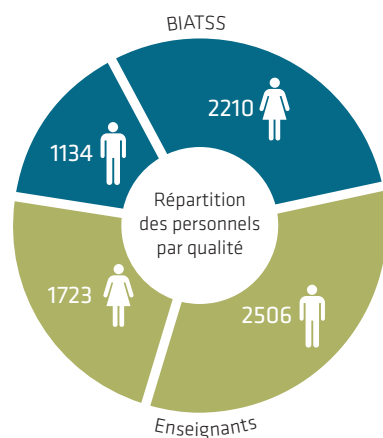
#### Personnels par qualité

	Nombre
BIATSS	3 344
Enseignants	4 229
<b>Total</b>	<b>7 573</b>

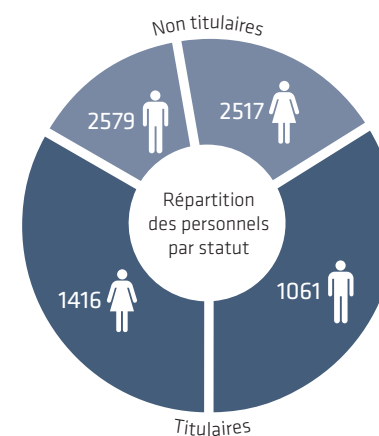
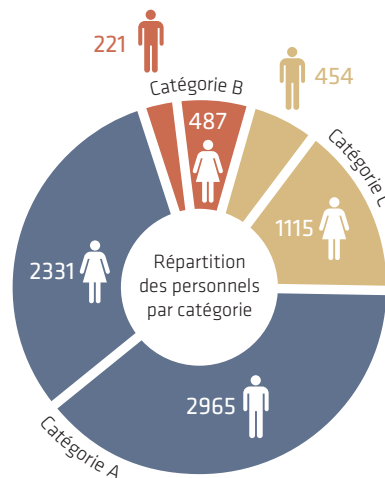
	Nombre
Catégorie A	5 296
Catégorie B	708
Catégorie C	1 569
<b>Total</b>	<b>7 573</b>

	Nombre
Titulaires	5 096
Non-titulaires	2 477
<b>Total</b>	<b>7 573</b>

#### Personnels par catégorie fonction publique



#### Personnels par statut



1-2 / Répartition des effectifs en ETP au 31/12/2013

		Catégorie fonction publique par genre									Total général
Qualité	Statut	Catégorie A			Catégorie B			Catégorie C			
		F	H	Total	F	H	Total	F	H	Total	
BIATSS	Non titulaire	253	210	463	109	44	153	351	102	452	1 068
	Titulaire	331	243	574	350	174	524	697	345	1 042	2 140
<b>Total BIATSS</b>		584	453	1 037	459	218	677	1 048	447	1 494	<b>3 208</b>
Enseignants	Non titulaire	629	636	1 265							1 265
	Titulaire	1 056	1 804	2 860							2 860
<b>Total enseignants</b>		1 685	2 440	4 125							<b>4 125</b>
<b>Total général</b>		<b>2 270</b>	<b>2 892</b>	<b>5 162</b>	<b>459</b>	<b>218</b>	<b>677</b>	<b>1 048</b>	<b>447</b>	<b>1 494</b>	<b>7 333</b>

### 1-3 / Répartition des personnels (effectifs physiques) selon la quotité de travail choisie

Qualité	Statut	Sexe	ETP - QUOTITE DE TRAVAIL											Total général	
			0,1	0,2	0,25	0,3	0,4	0,5	0,6	0,7	0,8	0,9	1		
BIATSS	Non titulaire	F	1	2		1	2	33	17	15	62	7	618	758	
		M		2			3	5		7	2	1	344	364	
	Total NON TIT			1	4		1	5	38	17	22	64	8	962	<b>1 122</b>
	Titulaire	F						24	4	7	272	40	1105	1 452	
		M						4	1		26	2	737	770	
	Total TIT							28	5	7	298	42	1 842	<b>2 222</b>	
Total BIATSS			1	4		1	5	66	22	29	362	50	2 804	<b>3 344</b>	
Enseignants	Non titulaire	F			1			56					601	658	
		M						122					575	697	
	Total NON TIT				1			178					1 176	<b>1 355</b>	
	Titulaire	F						7	2	1	22		1 033	1 065	
		M						6	2		7	1	1 793	1 809	
	Total TIT							13	4	1	29	1	2 826	<b>2 874</b>	
Total enseignants					1			191	4	1	29	1	4 002	<b>4 229</b>	
Total général			<b>1</b>	<b>4</b>	<b>1</b>	<b>1</b>	<b>5</b>	<b>257</b>	<b>26</b>	<b>30</b>	<b>391</b>	<b>51</b>	<b>6 806</b>	<b>7 573</b>	

La mention ETP représente la quotité de travail effective des agents.  
Pour le personnel titulaire, cette quotité ne peut être inférieure à 50 %.

Exemples d'ANT employés pour une durée inférieure à 50% : personnels d'entretien de locaux à usage particulier (appartements, chambres), agents recrutés dans le cadre d'un contrat de recherche, médecin (médecine préventive), ETC.

Pour le personnel non-titulaire, l'ETP peut être inférieur à 50 %, il correspond soit à un recrutement à temps incomplet (souvent pour un nombre d'heures mensuelles régulier et limité), soit à un temps partiel.

1-4 / Focus Enseignants et Enseignants-Chercheurs

1-4-1 / Répartition des personnels titulaires enseignants du second degré par discipline

	AGREGE	C.P.E.	CERTIFIE	CH.ENS. EPS	P.L.P.	PROF. EPS	Total général
Accompagnement ens. handicapés		1					1
Allemand	2						2
Anglais	30		36				66
Arts plastiques	7		1				8
Biochim.-Génie biol.					1		1
Biotechnol		1					1
Communication	1						1
Documentation			7				7
Éco.Info.D			2				2
Économie gest.	31		8				39
Éducat. Musicale	5		1				6
Éducat.Phys.Sport	25			1		27	53
Électronique	1				1		2
Esp let	1						1
Espagnol	7		2				9
G.C.Rea ou	1						1
Génie chim.-Chimie					1		1
Génie civil	1		1				2
Génie électrique	8						8
Génie meca.-Mecan.	9		1				10
Histoire-geo.	5		4				9
Inform. Et gest.	3		3				6
Italien	1		2				3

	AGREGE	C.P.E.	CERTIFIE	CH.ENS. EPS	P.L.P.	PROF. EPS	Total général
Japonais	1						1
Lang. Cult. Chino.			1				1
Let angl			1				1
Let HG his					1		1
Let HG let					1		1
Let. Classiq.-Gram.	2		1				3
Lettres	1		1				2
Lettres modernes	15		13				28
Mathématiques	17		10		1		28
Physique - chimie	12		6				18
S.T.I.	3						3
Sc. Eco. Et sociales	4		2				6
Sc. Tech.Med.-Soc.			2				2
Scien. Vie terre	9		2				11
Scien.Phy.-Phy. Appli	7		1				8
Sii.Ing.Me	1						1
Sti bio					1		1
Sti ind	10		1				11
Technologie			5				5
Vente					1		1
<b>Total général</b>	<b>220</b>	<b>2</b>	<b>114</b>	<b>1</b>	<b>8</b>	<b>27</b>	<b>372</b>

1-4-2 / Répartition des personnels titulaires enseignants-chercheurs par section CNU

	Personnels mono-appartenants					Total général
	Assistant Ens. Sup.	Astronome	Astronome adjoint	Mait.Conf.	Prof.Univ.	
Drt. priv. sc. crim.				54	28	82
Drt. publ.				24	27	51
Hist. dt. & inst.				6	5	11
Sc. politique				4	1	5
Sc. économiques				50	35	85
Sc. de gestion				66	30	96
Sc. du langage				23	9	32
Lang. & litt. anc.				9	5	14
Lang. & litt. franc.				26	11	37
Litt. comparées				3	3	6
Lang. & litt. ang.				36	14	50
Lang. & litt. germ.				9	3	12
Lang. & litt. slaves				3	2	5
Lang. & litt. roman.				28	14	42
Lang. & Litt. autres				15	9	24
Psychologie	1			40	22	63
Philosophie				6	6	12
Arts				23	9	32
Socio., démographie				22	5	27
Anth., eth., préhis.				13	4	17
His. & civ. : ancien				16	12	28
His. & civ. : cont.				23	15	38
Géo. phys. & autres				20	8	28
Amén. espace, urbain				6	5	11
Mathématiques				39	31	70
Maths. appliqués				36	20	56
Informatique				78	33	111
Mil. denses & matér.				54	28	82
Const. élémentaires				9	23	32
Mil. dilués & optiq.				33	13	46

	Personnels mono-appartenants					Total général
	Assistant Ens. Sup.	Astronome	Astronome adjoint	Mait.Conf.	Prof.Univ.	
Chim. théo., phys.				54	20	74
Chim. org. min. ind.				43	16	59
Chim. des matériaux				16	8	24
Astron. astrophys.		9	7	6	3	25
Struc. évol. Terre				21	9	30
Terre solide				8	3	11
Météo océanographie				6	4	10
Sc. du médicament				1		1
Biophys. méd. nucl.	1					1
Mécan., génie mécan.				39	24	63
Génie informatique				28	7	35
Energ., génie procé.				39	16	55
Electronique				45	17	62
Biochimie, biologie				34	14	48
Biologie cellulaire				42	20	62
Physiologie				12		12
Biolog. pop. & écol.				57	13	70
Biolog. organismes				10	3	13
Neurosciences				34	13	47
Sc. de l'éducation				19	7	26
Sc. info. communic.				22	6	28
Epis., his. sc. tec.				2		2
Cult. & lang. rég.				1	1	2
Sc. & tec. act. phy.				26	10	36
Sc. phys-ch., autres				16	5	21
Sc. du médicament				15	4	19
Bactériologie				1		1
Sc. Biologiques phar.				17	3	20
<b>Total général</b>	<b>2</b>	<b>9</b>	<b>7</b>	<b>1 388</b>	<b>656</b>	<b>2 062</b>

**1-4-3 / Répartition des personnels titulaires enseignants-chercheurs (bi-appartenants de Médecine, d'odontologie et de pharmacie) par section CNU**

	Personnels bi-appartenants						Total général
	M.C.HOSP. DENT.	M.C.PRAT. HOSP.	MCUPH PHARMA	PROF.PRAT. HOSP.DENT.	PROF.UNIV. PRAT.HOSP.	PUPH PHARMA	
Sc. du médicament			3			1	4
Sc.Biologiques phar.			2			2	4
Anat. cytol. path.		5			6		11
Anatomie		1			4		5
Cytologie histol.		3			2		5
Biophys. méd. nucl.		3			3		6
Radiol. imag. médi.					11		11
Bioch. biol. moléc.		6			4		10
Biol. cellulaire		4			3		7
Nutrition					4		4
Physiologie		7			4		11
Bact-vir ; Hyg.hosp.		3			6		9
Mal. infect. ; trop.		1			3		4
Parasit. mycologie		6			1		7
Biostat. inf.méd. TC		6			2		8
Epid., éco. santé		2			4		6
Méd. lég. & dr.santé		1			3		4
Méd.& santé au trav.		3			1		4
Cancéro ; radiothér.					7		7
Génétique		4			4		8
Hémato ; transfusion		5			9		14
Immunologie		7			5		12
Anesth réa urgence		3			8		11
Pharm. fond. ; clin.		3			2		5

	Personnels bi-appartenants						Total général
	M.C.HOSP. DENT.	M.C.PRAT. HOSP.	MCUPH PHARMA	PROF.PRAT. HOSP.DENT.	PROF.UNIV. PRAT.HOSP.	PUPH PHARMA	
Réanimation urgence					4		4
Thérapeutique		1					1
Méd. phys. réadapt.					3		3
Neurochirurgie		1			6		7
Neurologie		1			6		7
Pédopsychiatrie					2		2
Psychiat. d'adultes					4		4
Chir. ortho. traum.		1			7		8
Chir. plast. ; brûl.		1			4		5
Derm.-vénérologie		1			3		4
Rhumatologie					4		4
Cardiologie		2			7		9
Chir vasc ; méd vasc		2			4		6
Chir.thor. & cardio.		1			7		8
Pneumologie		1			5		6
Chir. digestive		1			6		7
Gastroentér ; hépat.		2			7		9
Néphrologie		1			6		7
Urologie					6		6
Chir. générale		1			2		3
Méd int. ; gériatrie					15		15
Biol. & méd. dévelpt.		2					2
Chir. infantile					8		8
Endo.diab.mal. métab		2			3		5

	Personnels bi-appartenants						Total général
	M.C.HOSP. DENT.	M.C.PRAT. HOSP.	MCUPH PHARMA	PROF.PRAT. HOSP.DENT.	PROF.UNIV. PRAT.HOSP.	PUPH PHARMA	
Gyn-obst ; gyn. méd		1			6		7
Pédiatrie		2			9		11
Chir. maxill. & stom					3		3
O.R.L.		1			6		7
Ophtalmologie		1			3		4
Orth. dento faciale	5			1			6
Pédodontie	2			1			3
Prév., épid., autres	2			2	1		5
Chir. buc., autres	3						3
Parodontologie	2			1			3
Sc. biologiques	2						2
Odont.cons., endod.	6			1			7
Prothèses	8			1			9
Sc. anat. & autres	4			2			6
Biochimie, biologie					1		1
Sc. phys-ch., autres			2			2	4
Pharmacochimie						1	1
Sc. du médicament			8			3	11
Sc.Biologiques phar.			4			5	9
<b>Total général bi-appartenants (Médecine, odontologie et pharmacie)</b>	<b>34</b>	<b>99</b>	<b>19</b>	<b>9</b>	<b>244</b>	<b>14</b>	<b>419</b>

1-5 / Focus BIATSS

Répartition des personnels titulaires BIATSS par BAP, corps et catégorie fonction publique

		A	B	C	D	E	F	G	J	Total général	
<b>ATSS</b>								15	391	<b>406</b>	
A	Attaché								49	49	75
	Agent comptable								1	1	
	Administrateur								7	7	
	AG.CNRS								1	1	
	C.ADM.								1	1	
	Infirmière							15		15	
	DGS								1	1	
B	C.ADM.								1	1	95
	SAENES								94	94	
C	ADJENES								229	229	236
	Adjoint technique								7	7	
<b>BU</b>							148			<b>148</b>	
A	BIBLIOTH.						13			13	44
	Conservateur général des bibliothèques						2			2	
	Conservateur des bibliothèques						29			29	
B	BIBAS						44			44	44
C	MAGASINIER						60			60	60
<b>RF</b>		156	59	88	8	136	80	446	695	<b>1 668</b>	
A	ASI	16	9	16		18	8	13	52	132	467
	IGE	29	15	16	5	54	15	16	93	243	
	IGR	20	8	12	3	21		9	19	92	
B	TECH	48	13	31		38	24	48	205	407	407
C	ATRF	43	14	13		5	33	360	326	794	794
<b>Total général</b>		<b>156</b>	<b>59</b>	<b>88</b>	<b>8</b>	<b>136</b>	<b>228</b>	<b>461</b>	<b>1 086</b>	<b>2 222</b>	



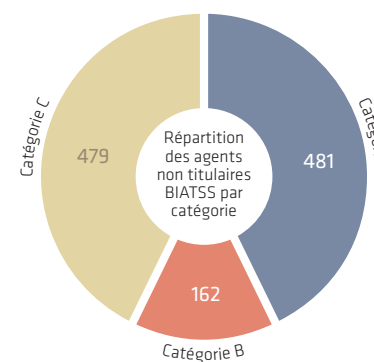
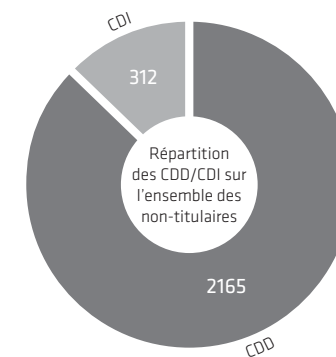
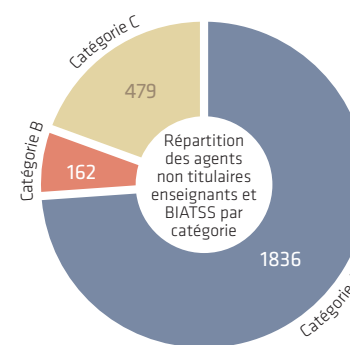
## 1-6 / Répartition des emplois par nature

### 1-6-1 / Détail des agents non-titulaires

Agents non titulaires BIATSS et Enseignants par catégorie fonction publique	
	Nombre
A	1836
B	162
C	479
<b>Total</b>	<b>2477</b>

dont	
CDD	2165
CDI	312

Agents non titulaires BIATSS par catégorie fonction publique	
CDD CDI BIATSS	Nombre
A	481
B	162
C	479
<b>Total</b>	<b>1122</b>



**1-6-2 / Répartition des agents non-titulaires CDD/CDI enseignants/Biats**

**Agents non-titulaires en CDI**

	CDI BIATSS	CDI Enseignants	Total général
BIATSS	296		<b>296</b>
A	77		77
B	44		44
C	175		175
Enseignants	2	14	<b>16</b>
A	2	14	16
Total général	<b>298</b>	<b>14</b>	<b>312</b>

**Agents non-titulaires en CDD**

	BIATSS	Enseignants	Total général
A	481	1 355	1 836
B	162		162
C	479		479
Total général	<b>1 122</b>	<b>1 355</b>	<b>2 477</b>

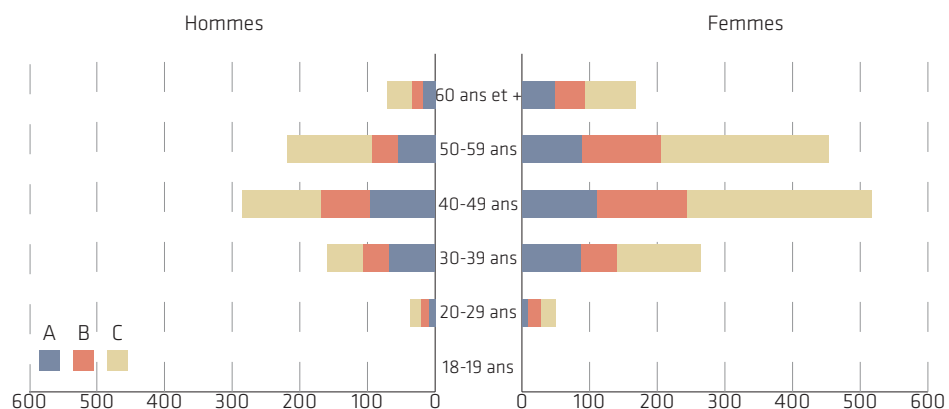
Enseignants non-titulaires dont Attaché Temporaire d'Enseignement et de Recherche (ATER), professeur associé (ASS), Chef de Clinique Assistant (CCA), contrat LRU, ETC. Conformément à la charte de gestion des ANT, adoptée par le CA d'AMU en juillet 2012, les agents bénéficient d'une CDIisation à compter de 6 ans d'ancienneté.

## 2 / Démographie

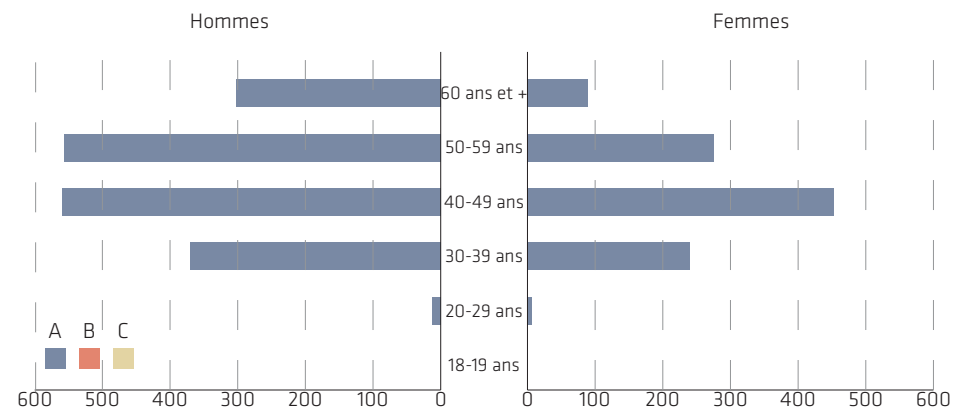
### 2-1 / Répartition des personnels en nombre par tranche d'âge et par genre

	18-19 ans			20-29 ans			30-39 ans			40-49 ans			50-59 ans			60 ans et +			Total général
	F	M	Total	F	M	Total	F	M	Total	F	M	Total	F	M	Total	F	M	Total	
<b>BIATSS</b>	1	1	2	236	161	397	499	293	792	686	348	1 034	582	249	831	206	82	288	<b>3 344</b>
<b>Non titulaires</b>	A			87	80	167	115	97	212	40	22	62	20	10	30	5	5	10	481
	B			35	15	50	27	13	40	27	13	40	23	3	26	5	1	6	162
	C	1	1	2	64	30	94	93	23	116	103	27	130	85	18	103	28	6	34
<b>Total non titulaires</b>	1	1	2	186	125	311	235	133	368	170	62	232	128	31	159	38	12	50	1 122
<b>Titulaires</b>	A			8	9	17	87	67	154	110	96	206	88	55	143	48	18	66	586
	B			20	12	32	53	39	92	134	72	206	118	38	156	45	15	60	546
	C			22	15	37	124	54	178	272	118	390	248	125	373	75	37	112	1 090
<b>Total Titulaires</b>				50	36	86	264	160	424	516	286	802	454	218	672	168	70	238	2 222
<b>Enseignants</b>				419	432	851	428	542	970	483	606	1 089	299	602	901	94	324	418	<b>4 229</b>
<b>Non titulaires</b>	A			413	419	832	188	170	358	29	44	73	23	44	67	5	20	25	1 355
<b>Titulaires</b>	A			6	13	19	240	372	612	454	562	1 016	276	558	834	89	304	393	2 874
<b>Total général</b>	<b>1</b>	<b>1</b>	<b>2</b>	<b>655</b>	<b>593</b>	<b>1 248</b>	<b>927</b>	<b>835</b>	<b>1 762</b>	<b>1 169</b>	<b>954</b>	<b>2 123</b>	<b>881</b>	<b>851</b>	<b>1 732</b>	<b>300</b>	<b>406</b>	<b>706</b>	<b>7 573</b>

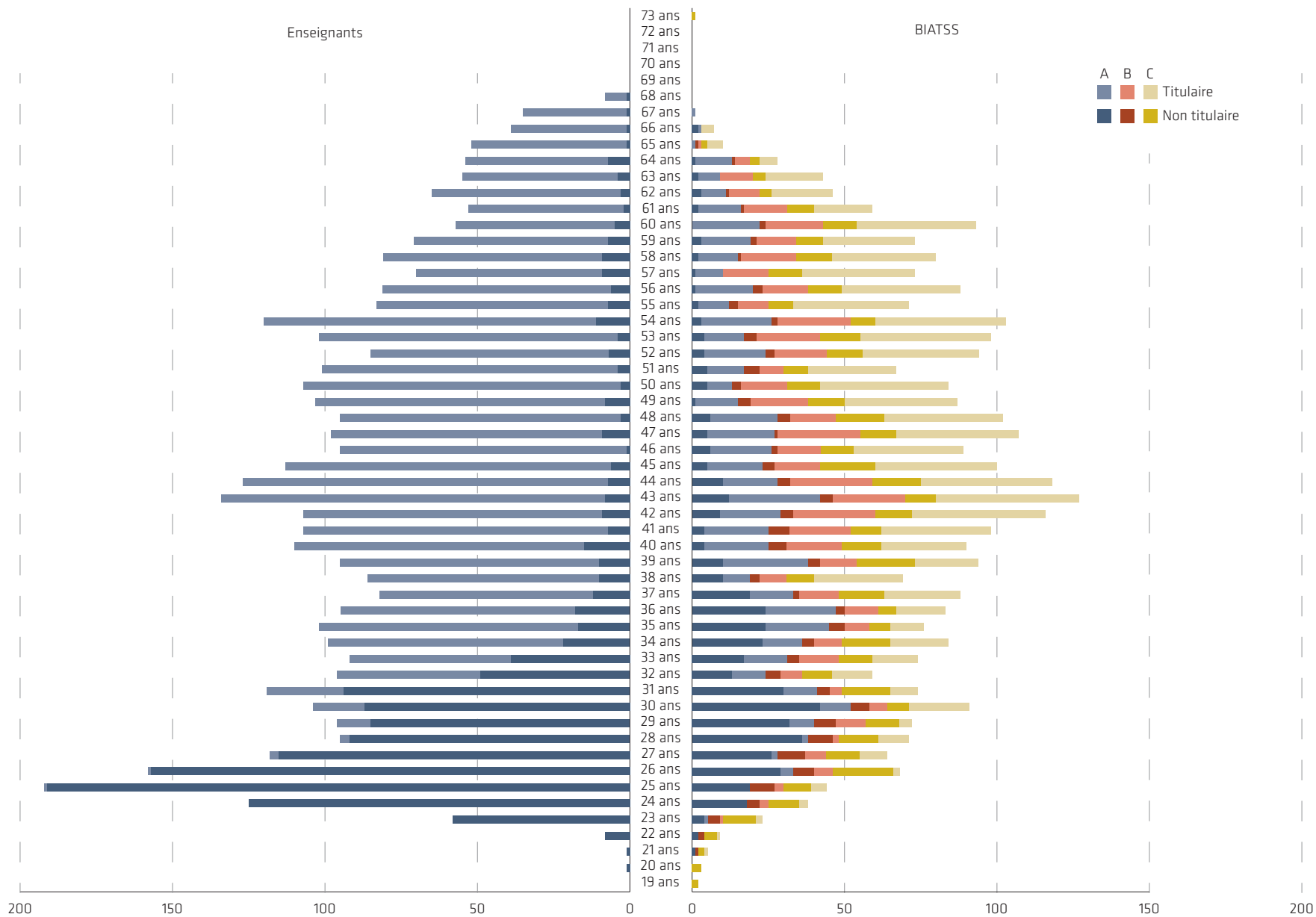
Répartition par genre et par tranche d'âge des titulaires BIATSS



Répartition par genre et par tranche d'âge des titulaires enseignants



2-2 / Pyramide des âges



### 2-3 / Âge moyen des personnels par catégorie et par statut

	Moyenne d'âge
BIATSS	44
Non-titulaires	38
Titulaires	47
Enseignants	42
Non-titulaires	31
Titulaires	48
<b>Âge moyen toutes catégories</b>	<b>43</b>

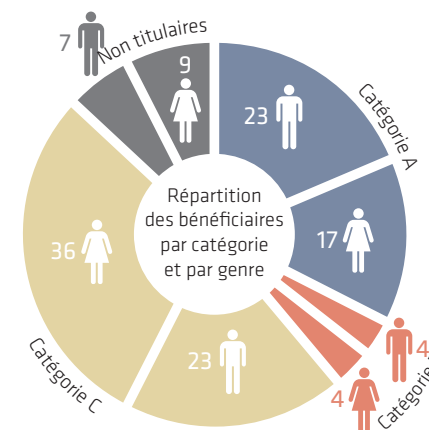
### 2-4 / Âge moyen des personnels par catégorie et par genre

	Moyenne d'âge
BIATSS	44
Femmes	45
Hommes	43
Enseignants	42
Femmes	40
Hommes	44
<b>Âge moyen toutes catégories</b>	<b>43</b>

### 2-5 / Bénéficiaires de l'obligation d'emploi en faveur des personnels handicapés

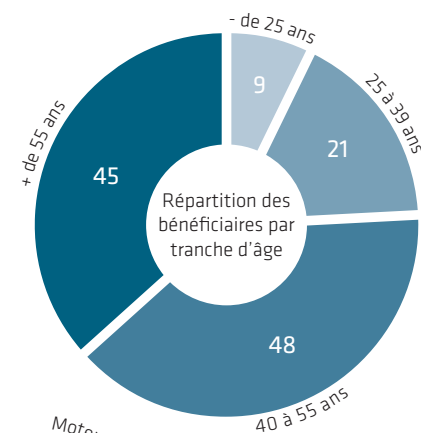
#### 2-5-1 / Répartition en nombre d'agents par catégorie fonction publique et genre

	H	F	Total
A	23	17	40
B	4	4	8
C	23	36	59
Non-titulaires	7	9	16
<b>Total</b>	<b>57</b>	<b>66</b>	<b>123</b>



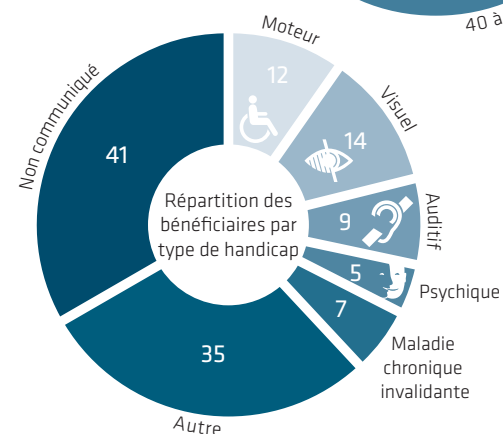
**2-5-2 / Répartition en nombre d'agents par tranche d'âge**

Moins de 25 ans	9
25 à 39 ans	21
40 à 55 ans	48
Plus de 55 ans	45
<b>Total</b>	<b>123</b>



**2-5-3 / Répartition en nombre d'agents par type de handicap**

Moteur	12
Visuel	14
Auditif	9
Psychique	5
Maladie chronique inval.	7
Autre	35
Non communiqué	41
<b>Total</b>	<b>123</b>



**En 2013,  
21 agents ont  
bénéficié d'un  
aménagement  
de leur poste  
de travail**

### 3 / Recrutements

#### 3-1 / Recrutements d'enseignants du second degré par discipline

	Fructueux			Infructueux	Total des postes ouverts au recrutement
	H	F	Total général		
Svt	0	1	1	0	1
Lettres modernes	0	1	1	1	2
Anglais	1	1	2	0	2
Arts plastiques	0	1	1	0	1
Sciences de l'éducation	1	1	2	0	2
Sciences économiques	0	1	1	0	1
Génie électrique électronique informatique	0	1	1	0	1
Mathématiques	0	1	1	0	1
Sciences physique et chimie	1	0	1	0	1
Espagnol	0	2	2	0	2
Génie mécanique	1	0	1	0	1
Histoire géographie	1	0	1	0	1
Portugais	0	0	0	1	1
Arts du spectacle	0	1	1	0	1
<b>Total général</b>	<b>5</b>	<b>11</b>	<b>16</b>	<b>2</b>	<b>18</b>

**3-1-1 / Recrutements d'enseignants-chercheurs  
(EC) mono appartenants 2013**

	Infructueux	Fructueux	Total général	% infructueux
PR	6	25	31	19,35 %
MCF	1	57	58	1,72 %
<b>Total général</b>	<b>7</b>	<b>82</b>	<b>89</b>	<b>7,87 %</b>

**Parmi les recrutements fructueux,  
répartition hommes/femmes**

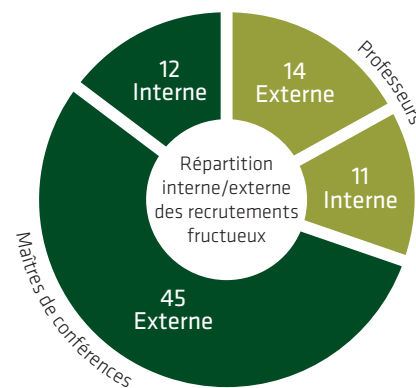
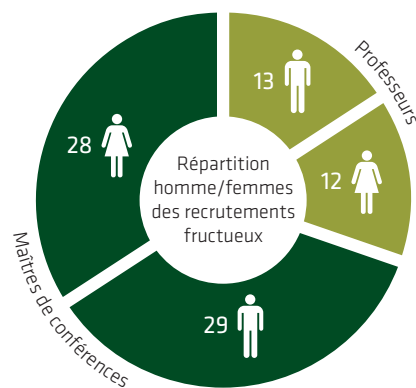
	H	F	Total général	% de femmes
PR	13	12	25	48,00 %
MCF	29	28	57	49,12 %
<b>Total général</b>	<b>42</b>	<b>40</b>	<b>82</b>	<b>48,78 %</b>

**Parmi les recrutements fructueux,  
répartition externes/internes**

	Externe	Interne	Total général	% d'externes
PR	14	11	25	56,00 %
MCF	45	12	57	78,95 %
<b>Total général</b>	<b>59</b>	<b>23</b>	<b>82</b>	<b>71,95 %</b>

**3-1-2 / Recrutement d'enseignants-chercheurs bi-appartenants 2013**

	MCU-PH		PU-PH		Ensemble	
	H	F	H	F	Total	% de femmes
Médecine	7	1	12	1	21	10 %
Odontologie	0	0	0	0	0	0 %
Pharmacie	0	3	0	0	3	100 %
<b>Total général</b>	<b>7</b>	<b>4</b>	<b>12</b>	<b>1</b>	<b>24</b>	<b>21 %</b>





### 3-2 / Recrutements de BIATSS par concours (externe-interne-BOE-pacte)

Indicateurs du rapport de situation comparée relatif à l'égalité professionnelle entre les femmes et les hommes devant apparaître dans les bilans sociaux

1° d/1 : Répartition des agents recrutés par catégorie hiérarchiques (A+ A,B, C), par corps et par voie d'accès (concours externe, troisième voie, personnels handicapés, recrutement

sans concours, par la voie du PACTE, au titre des emplois réservés).

1° e/3 : Répartition des candidats aux concours et examens professionnels (inscrits, présents, admissibles, admis.

Sources : statistiques issues de l'applicatif seniorita 2013

Corps	Nombre d'emplois	Nb de préinscrits	Nb d'inscrits	Nb de recevables	Nb de présents à l'admissibilité	Nb d'admissibles	Nb de candidats présents à l'admission	Nb d'admis LP		Nb d'admis LC		Concours infructueux	
								H	F	H	F		
Cat. A+	<b>Total IGR (CAT A+)</b>	4	159	90	90	90	47	24	3	0	5	0	<b>1</b>
	Interne	0	0	0	0	0	0	0	0	0	0	0	0
	Externe	4	159	90	90	90	47	24	3	0	5	0	1
	Réservé	0	0	0	0	0	0	0	0	0	0	0	0
Cat. A	Total IGE	22	626	394	391	391	124	61	7	10	5	5	5
	Interne	4	85	49	48	48	23	10	1	2	2	1	1
	Externe	11	524	339	337	337	96	46	5	5	2	4	1
	Réservé	7	17	6	6	6	5	5	1	3	1	0	3
	Total ASI	12	362	223	220	186	76	38	4	6	3	3	2
	Interne	5	228	151	148	148	60	29	1	4	0	3	0
	Externe	4	126	67	67	33	13	7	2	1	3	0	1
	Réservé	3	8	5	5	5	3	2	1	1	0	0	1
<b>Total CAT. A</b>	34	988	617	611	577	200	99	11	16	8	8	<b>8</b>	
Cat. B	Total TCH (CAT B)	30	421	270	270	195	61	74	6	18	4	5	<b>6</b>
	Interne	7	186	112	112	112	30	25	2	4	1	2	1
	Externe	5	187	122	122	69	21	19	3	2	0	1	0
	Réservé	15	34	22	22	0	0	20	1	10	2	1	4
	BOE	3	14	14	14	14	10	10	0	2	1	1	1

Corps	Nombre d'emplois	Nb de préinscrits	Nb d'inscrits	Nb de recevables	Nb de présents à l'admissibilité	Nb d'admissibles	Nb de candidats présents à l'admission	Nb d'admis LP		Nb d'admis LC		Concours infructueux
								H	F	H	F	
Total ATRFP	67	527	346	343	196	88	167	51	15	3	17	1
<b>Interne</b>	8	144	95	94	94	41	35	1	7	3	6	0
<b>Externe</b>	7	239	149	147	102	44	41	4	3	0	5	0
<b>Réservé</b>	51	132	90	90	0	0	88	46	4	0	6	1*
<b>BOE</b>	1	12	12	12	0	3	3	0	1	0	0	0
Total ATRF 2C	31	102	102	100	100	86	86	14	17	1	0	0
<b>Réservé</b>	28	69	69	69	69	69	69	13	15	0	0	0
<b>Direct</b>	1	6	6	6	6	6	6	0	1	1	0	0
<b>PACTE</b>	2	27	27	25	25	11	11	1	1	0	0	0
Total MAG	9	86	86	86	86	31	31	3	6	1	4	0
<b>Réservé</b>	2	4	4	4	4	4	4	0	2	0	2	0
<b>Direct</b>	6	66	66	66	66	23	23	3	3	1	2	0
<b>PACTE</b>	1	16	16	16	16	4	4	0	1	0	0	0
<b>Total CAT C</b>	107	715	534	529	382	205	284	68	38	5	21	1
<b>Total général</b>	175	2 283	1 511	1 500	1 244	513	481	88	72	22	34	15

\*Concours réservé ATRFP2 opérateur logistique : 4 postes ouverts mais seulement 3 inscrits

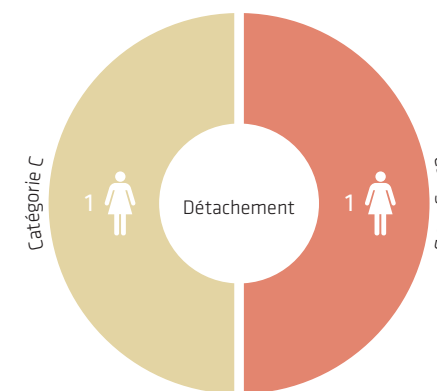
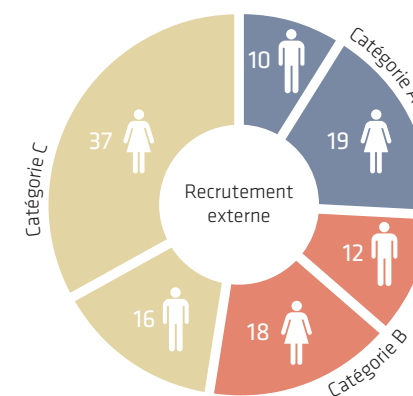
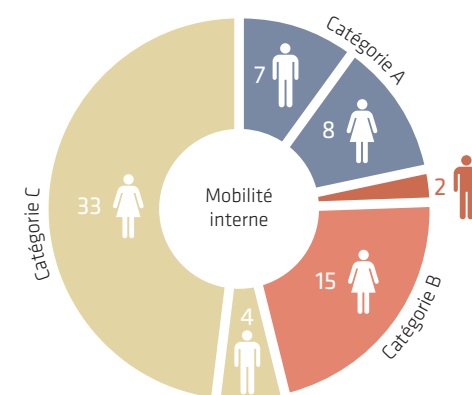
3-2-1 / Mobilité des BIATSS par direction et composante

Composante /service	Mobilité interne							Recrutement externe							Détachement entrant						
	CAT A		CAT B		CAT C		Total	CAT A		CAT B		CAT C		Total	CAT A		CAT B		CAT C		Total
	H	F	H	F	H	F		H	F	H	F	H	F		H	F	H	F	H	F	
Agence comptable				1			1				2	1		3							0
ALLSH		1	1	3			6	11						0							0
A*MIDEX							0	1	2					3							0
DAF		3		1			1	5				1		1	1						1
DAJI							0		1				1	2							0
DCP							0		2					2							0
DDD				1			1							0							0
DDPI							0	1	2					3							0
DEPIL							3	3			1	3	2	3	9						0
DEVE		1	1	2			2	6		2		3		1	6						0
DGS							0		1					1							0
DHSE							0	2	1			1	1	5							0
DIRCOM							0		1					1							0
DOSI	2						2		1	7	1			9							0
DPCG							0		1					1							0
DRH						1	1	1	2			1	10	14							0
DRI				1		1	2		1		1		1	3							0
DRV	1						1							0							0
Ecole doctorale				1			1							0			1				1
EJCAM						1	1					1		1							0
ESPE	1					1	2				1	1	2	4							0
FDSP		1				4	5							0							0
Faculté des sciences	1			2	1	4	8	1			2	1	2	6							0
Faculté des sciences du sport					1		1	1				1		2							0
FEG							0						1	1							0



**En 2013, toutes composantes et directions d'AMU confondues :**  
**- 69 mobilités internes,**  
**- 112 recrutements externes,**  
**- 2 détachements**

Composante /service	Mobilité interne							Recrutement externe							Détachement entrant						
	CAT A		CAT B		CAT C		Total	CAT A		CAT B		CAT C		Total	CAT A		CAT B		CAT C		Total
	H	F	H	F	H	F		H	F	H	F	H	F		H	F	H	F	H	F	
IECJ							0						1	1							0
IUT						2	2	1		1		1	1	4							0
Faculté de médecine	1			1		3	5	1	1		4	2	5	13							0
MIRREL					1		1							0							0
MMSH						1	1							0							0
Faculté d'odontologie				1			1							0							0
OSU Pytheas							0	1						1							0
Faculté de pharmacie							0			1		2	2	5							0
Polytech Marseille	1	1					2			1				1							0
Présidence							0				1		1	2							0
PUAM					1		1							0							0
SCASC							0						1	1							0
SCD						3	3						1	1							0
SUFA							0			1		1	1	3							0
SUIO		1					1			1			1	2							0
SUMPP					1		1							0							0
EU3M							0						1	1							0
<b>Total</b>	<b>7</b>	<b>8</b>	<b>2</b>	<b>15</b>	<b>4</b>	<b>33</b>	<b>10</b>	<b>19</b>	<b>12</b>	<b>18</b>	<b>16</b>	<b>37</b>	<b>0</b>	<b>1</b>	<b>0</b>	<b>1</b>	<b>0</b>	<b>0</b>	<b>2</b>		
	<b>69</b>						<b>112</b>						<b>2</b>								



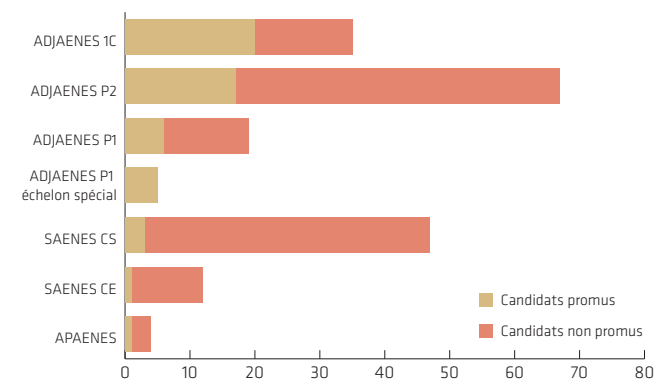
## 4 / Promotions

### 4-1 / Bibliothèques, ingénieurs, administratifs, techniciens, de service et de santé (BIATSS)

#### 4-1-1 / Administration de l'éducation nationale et de l'enseignement supérieur (AENES)

##### Tableaux d'avancement (TA)

	2013						
	Candidats	Classés	% Classés	Promus Hommes	Promus Femmes	Promus Total	Taux de promotion
ADJAENES 1C	35	20	57 %	1	19	20	57 %
ADJAENES P2	67	17	25 %	1	16	17	25 %
ADJAENES P1	19	6	32 %	0	6	6	32 %
ADJAENES P1 échelon spécial	5	5	100 %	0	5	5	100 %
SAENES CS	47	3	6 %	0	3	3	6 %
SAENES CE	12	1	8 %	0	1	1	8 %
APAENES	4	1	25 %	1	0	1	25 %



##### Listes d'aptitude (LA)

	2013						
	Candidats	Classés	% Classés	Promus Hommes	Promus Femmes	Promus Total	Taux de promotion
LA SAENES	79	3	4 %	0	2	2	3 %
LA AAENES	24	1	4 %	0	0	0	0 %

4-1-2 / Ingénieurs et personnels techniques de recherche et de formation (ITRF)

Taux de promus issus d'AMU par niveau national

	2013						Taux promus AMU par rapport au contingent national
	Promouvables	Candidats AMU	Contingent national	Promus Hommes	Promus Femmes	Total promus	
LA TECH	573	287	245	0	5	5	2,0 %
LA ASI	264	145	68	0	1	1	1,5 %
LA IGE	60	33	103	1	1	2	1,9 %
LA IGR	161	70	28	2	0	2	7,1 %

		2013						Taux promus AMU par rapport au contingent académique
		Promouvables	Candidats AMU	Contingent académique / national	Promus Hommes	Promus Femmes	Promus Total	
Catégorie C	ATRF 1C	154	100	20	3	16	19	95,0 %
	ATRF P2	66	45	15	4	2	6	40,0 %
	ATRF P1	86	51	22	8	9	17	77,3 %
Catégorie B	TCH.CS	127	76	285	2	7	9	3,2 %
	TCH.CE	45	27	111	0	3	3	2,7 %
Catégorie A	IGE.1C	46	30	338	5	3	8	2,4 %
	IGE.HC	7	4	64	0	1	1	1,6 %
	IGR.1C	28	20	149	3	2	5	3,4 %

4-1-3 / Bibliothécaires (Bib)

Éléments statistiques sur l'avancement des BU 2013

Tableaux d'avancement (TA)

	2013						
	Promouvables	Classés	% Classés	Promus Hommes	Promus Femmes	Promus Total	Taux de promotion par rapport aux promouvables
TA MAG 1C	10	3	30 %	0	1	1	10 %
TA MAG P2	7	2	29 %	0	1	1	14 %
TA MAG P1	9	4	44 %	0	3	3	33 %
TA MAG P1 Ech. Spé	2	2	100 %	0	0	0	0 %
TA BIBAS CS	2	1	1 %	0	1	1	50 %
TA BIBAS CE	20	4	20 %	1	0	1	5 %
TA CONS EN CHEF	7	2	29 %	1	1	2	29 %

Listes d'aptitude (LA)

	2013						
	Promouvables	Classés	% Classés	Promus Hommes	Promus Femmes	Promus Total	Taux de promotion par rapport aux agents classés
LA BIBAS	42	3	7 %	0	0	0	0 %
LA BIB	36	5	14 %	0	0	0	0 %
LA CONS	9	3	33 %	1	0	1	11 %
LA CONS GENERAL	8	1	13 %	0	0	0	0 %

**4-2 / Enseignants du second degré**

**4-2-1 / 2<sup>nd</sup> degré**

	Nb de candidats			Nb de candidats classés			Nb de candidats promus				
	H	F	Total	H	F	Total	H	F	Total	Taux de promotion	Taux de promotion des femmes
TA PRCE	32	34	66	8	7	15	8	6	14	21 %	18 %
TA PRAG	65	66	131	9	0	9	3	4	7	5 %	6 %
LA PRAG	21	31	52	4	2	6	0	0	0	0 %	0 %
<b>Total général</b>	<b>118</b>	<b>131</b>	<b>249</b>	<b>21</b>	<b>9</b>	<b>30</b>	<b>11</b>	<b>10</b>	<b>21</b>	<b>8 %</b>	<b>8 %</b>

**4-3 / Enseignants-Chercheurs nommés membres de l'institut universitaire de France**

	Seniors			Juniors		
	H	F	Total	H	F	Total
2012	2	1	3	1	3	4
2013	3	0	3	0	0	0
<b>Total général</b>	<b>5</b>	<b>1</b>	<b>6</b>	<b>1</b>	<b>3</b>	<b>4</b>



4-3-1 / Maîtres de conférence

	Nbre de candidats voie nationale			Promus CNU			Nbre de candidats voie locale			Promus Voie locale			Total des non promus	Total des promus	Part des enseignants promus / enseignants candidats
	H	F	Total	H	F	Total	H	F	Total	H	F	Total			
ALLSH	6	7	13	4	2	6	2	5	7	3	1	4	3	10	77 %
EJCAM	1		1				1		1	1		1		1	100 %
FDSP	2		2	1		1	1		1	1		1		2	100 %
FEG	1	1	2	1		1	1		1				2	1	50 %
FSS															
IAE															
IMPGT															
IRT															
IUFM / ESPE		4	4					4	4		4	4		4	100 %
IUT	3		3	2		2	1		1	1		1		3	100 %
Médecine															
Odontologie															
OSU Pytheas	1	5	6		2	2	1	3	4	1	3	4		6	100 %
Pharmacie															
Polytech Marseille	2	1	3	2		2	1		1	1		1		3	100 %
Sciences	7	5	12	2	1	3	5	4	9	3	3	6	3	9	75 %
<b>Total général</b>	<b>23</b>	<b>23</b>	<b>46</b>	<b>12</b>	<b>5</b>	<b>17</b>	<b>13</b>	<b>16</b>	<b>29</b>	<b>11</b>	<b>11</b>	<b>22</b>	<b>8</b>	<b>39</b>	<b>85 %</b>

4-3-2 / Professeurs 2C (PR 2C)

	Nbre de candidats voie nationale			Promus CNU			Nbre de candidats voie locale			Promus Voie locale			Total des non promus	Total des promus	Part des enseignants promus / enseignants candidats
	H	F	Total	H	F	Total	H	F	Total	H	F	Total			
ALLSH	10	14	24		3	3	10	11	21	2	4	6	15	9	38 %
EJCAM									0					0	
FDSP	6	3	9	1	1	2	5	2	7	1	1	2	5	4	44 %
FEG	4	1	5		1	1	4		4	1		1	3	2	40 %
FSS									0					0	
IAE	2	1	3	1		1	1	1	2		1	1	1	2	67 %
IMPGT															
IRT															
IUFM / ESPE		1	1					1	1				1	0	0 %
IUT	8	2	10	2		2	6	2	8		1	1	7	3	30 %
Médecine	2		2				2		2	1		1	1	1	50 %
Odontologie															
OSU Pytheas	4	3	7	2	2	4	2	1	3				3	4	57 %
Pharmacie		1	1					1	1				1	0	0 %
Polytech Marseille	9		9				9		9	2		2	7	2	22 %
Sciences	25	10	35	5	2	7	20	8	28	3	1	4	24	11	31 %
<b>Total général</b>	<b>70</b>	<b>36</b>	<b>106</b>	<b>11</b>	<b>9</b>	<b>20</b>	<b>59</b>	<b>27</b>	<b>86</b>	<b>10</b>	<b>8</b>	<b>18</b>	<b>68</b>	<b>38</b>	<b>36 %</b>

4-3-3 / Professeur 1<sup>ère</sup> classe (PR 1C)

	Nbre de candidats voie nationale			Promus CNU			Nbre de candidats voie locale			Promus Voie locale			Total des Non promus	Total des promus	Part des enseignants promus / enseignants candidats
	H	F	Total	H	F	Total	H	F	Total	H	F	Total			
ALLSH	8	1	9	2		2	6	1	7	2	1	3	4	5	56 %
EJCAM									0						
FDSP	4	1	5	1		1	4		4	2	1	3	1	4	80 %
FEG	4	1	5	1		1	3	1	4	1	1	2	2	3	60 %
FSS	2		2				2		2	1		1	1	1	50 %
IAE									0						
IMPGT															
IRT															
IUFM / ESPE															
IUT	2		2				2		2	2		2		2	100 %
Médecine									0						
Odontologie															
OSU Pytheas									0						
Pharmacie	1		1	1		1			0					1	100 %
Polytech Marseille	5	2	7	1		1	4	2	6	1		1	5	2	29 %
Sciences	17	1	18	7		7	10	1	11	2	1	3	8	10	56 %
<b>Total général</b>	<b>43</b>	<b>6</b>	<b>49</b>	<b>13</b>	<b>0</b>	<b>13</b>	<b>31</b>	<b>5</b>	<b>36</b>	<b>11</b>	<b>4</b>	<b>15</b>	<b>21</b>	<b>28</b>	<b>57 %</b>

4-3-4 / Professeur EX1 (PR EX1)

	Nbre de candidats voie nationale			Promus CNU			Nbre de candidats voie locale			Promus Voie locale			Total des Non promus	Total des promus	Part des enseignants promus / enseignants candidats
	H	F	Total	H	F	Total	H	F	Total	H	F	Total			
ALLSH	3	1	4	1		1	2	1	3	1		1	2	2	50 %
EJCAM															
FDSP	1		1				1		1				1		0 %
FEG		1	1					1	1		1	1		1	100 %
FSS	1		1				1		1	1		1		1	100 %
IAE															
IMPGT															
IRT															
IUFM /ESPE															
IUT															
Medecine															
Odontologie															
OSU Pytheas															
Pharmacie															
Polytech Marseille	1		1				1		1	1		1		1	100 %
Sciences	7		7	1		2	5		5	1		1	4	3	43 %
<b>Total général</b>	<b>13</b>	<b>2</b>	<b>15</b>	<b>2</b>	<b>0</b>	<b>3</b>	<b>10</b>	<b>2</b>	<b>12</b>	<b>4</b>	<b>1</b>	<b>5</b>	<b>7</b>	<b>8</b>	<b>53 %</b>

## 5 / Formation (hors hygiène et sécurité)

Indicateurs du rapport de situation comparée relatif à l'égalité professionnelle entre les femmes et les hommes devant apparaître dans les bilans sociaux.

Toutes les données sont par genre.

Indicateur 3° Formation

### 5-1 / Formation en faveur des personnels BIATSS

#### 5-1-1 / Nombre moyen de jours de formation initiale statutaire et de jours de formation professionnelle continue (T1, T2, T3), par catégorie hiérarchique (A, B, C)

##### Formation initiale statutaire

##### Nombre de jours de formation par stagiaire

	Cat A			Cat B			Cat C			Total général
	H	F	Total	H	F	Total	H	F	Total	
Stagiaires	0	1	1	0	1	1	0	0	0	2
Jours	0	180	180	0	25	25	0	0	0	102,5

##### Formation professionnelle

##### Nombre de jours de formation par agent en fonction

	Cat A			Cat B			Cat C			Total général
	H	F	Total	H	F	Total	H	F	Total	
T1	0,32	0,57	0,89	0,22	0,61	0,82	0,19	0,57	0,76	0,81
T3*	0,03	0,06	0,09	0,22	0,62	0,84	0,14	0,42	0,56	0,47
<b>Total général</b>	<b>0,35</b>	<b>0,63</b>	<b>0,98</b>	<b>0,44</b>	<b>1,22</b>	<b>1,66</b>	<b>0,33</b>	<b>0,99</b>	<b>1,32</b>	<b>1,28</b>

Source LAGAF 2013 - Tableau 7

#### > Typologie des actions de formation

Type 1 : adaptation immédiate au poste de travail (T1)

Type 2 : adaptation à l'évolution prévisible des métiers (T2)

Type 3 : développement des qualifications ou acquisitions de nouvelles qualifications (T3)

**Nombre de jours de formation par stagiaire (hors CFP)**

	Cat A			Cat B			Cat C			Total général		
	H	F	Total	H	F	Total	H	F	Total	H	F	Total
<b>T1 et T2 stagiaires</b>	227	400	617	122	406	528	249	961	1 210	<b>598</b>	<b>1 757</b>	2 355
<b>T1 et T2 jours</b>	352	522	874	185	386	571	312	877	1 189	<b>849</b>	<b>1 785</b>	2 634
<b>T1 stag/jour</b>	1,55	1,31	1,42	1,52	0,95	1,08	1,25	0,91	0,98	<b>1,42</b>	<b>1,02</b>	<b>1,12</b>
<b>T3* stagiaires</b>	30	77	107	29	122	151	86	519	605	<b>145</b>	<b>718</b>	863
<b>T3*jour</b>	29	87	116	28	192	220	127	523	650	<b>174</b>	<b>802</b>	986
<b>T3*stag/jour</b>	1,03	0,89	0,92	1,04	0,64	0,69	0,68	0,99	0,93	<b>0,83</b>	<b>0,90</b>	<b>0,88</b>
<b>Ens stagiaires</b>	257	477	724	151	528	679	335	1 480	1 815	<b>743</b>	<b>2 475</b>	3 218
<b>Ens jour</b>	381	609	990	213	578	791	439	1 400	1 839	<b>1 023</b>	<b>2 587</b>	3 620
<b>Ens stag/jour</b>	<b>0,67</b>	<b>0,78</b>	<b>0,73</b>	<b>0,71</b>	<b>0,91</b>	<b>0,86</b>	<b>0,76</b>	<b>1,06</b>	<b>0,99</b>	<b>0,73</b>	<b>0,96</b>	<b>0,89</b>

Source LAGAF 2013 - Tableau 1

\*y compris préparation concours

Nota bene : les formations à l'hygiène et à la sécurité concernant les membres du CHSCT ainsi que les congés pour formation syndicale ne relèvent pas de la loi du 11 janvier 1984 et ne figurent pas dans la requête utilisée (enquête statistique sur la formation des agents de l'État)

**> Typologie des actions de formation**

Type 1 : adaptation immédiate au poste de travail (T1)

Type 2 : adaptation à l'évolution prévisible des métiers (T2)

Type 3 : développement des qualifications ou acquisitions de nouvelles qualifications (T3)

**5-1-2 / Nombre d'agents bénéficiant de congé de formation professionnelle et de formation suite à concours interne ou changement de corps**

	Nbre	Cat	Genre
<b>Après un concours interne</b>	1	B	F
<b>Après changement de corps au choix ou sur examen professionnel</b>	1	A+	F

Indicateurs 15° A formation continue A/1

Nombre de journées de formation par catégorie,  
par genre et par type d'action (T1, T2, T3)

	Cat A			Cat B			Cat C			Total général		
	H	F	Total	H	F	Total	H	F	Total	H	F	Total
<b>Formation professionnelle continue au titre du T1</b>												
<b>Effectif</b>	223	382	605	121	401	522	247	986	1 233	<b>591</b>	<b>1 769</b>	<b>2 360</b>
<b>Nombre de jours</b>	341	509	850	183	382	565	297	905	1 202	<b>821</b>	<b>1 796</b>	<b>2 617</b>
<b>Formation professionnelle continue au titre du T2</b>												
<b>Effectif</b>	4	8	12	1	5	6	2	4	6	<b>7</b>	<b>17</b>	<b>24</b>
<b>Nombre de jours</b>	11	13	24	2	4	6	15	4	19	<b>28</b>	<b>21</b>	<b>49</b>
<b>Formation professionnelle continue au titre du T3</b>												
<b>Effectif</b>	4	8	12	1	4	5	8	7	15	<b>13</b>	<b>19</b>	<b>32</b>
<b>Nombre de jours</b>	5	24	29	0	4	4	12	8	20	<b>17</b>	<b>36</b>	<b>53</b>
<b>Formation professionnelle : préparation examens concours</b>												
<b>Effectif</b>	26	69	95	28	118	146	78	512	590	<b>132</b>	<b>699</b>	<b>831</b>
<b>Nombre de jours</b>	24	63	87	28	188	216	115	515	630	<b>167</b>	<b>766</b>	<b>933</b>

## 5-2 / Formation en faveur des enseignants-chercheurs et des contractuels doctorants chargés d'enseignement

### Participation aux formations CIPE : enseignants, enseignants-chercheurs et doctorants contractuels chargés d'enseignement

Formations suivies par les enseignants-chercheurs et enseignants d'AMU :

172 personnes qui ont suivi au moins un module de formation

Intitulé de la formation	Nbre de session	Volume horaire / session	Nbre de participants	Total volume horaire
Apprentissage par projet - niveau 1	2	12 heures (3x4h)	10	120
Apprentissage par projet - niveau 2	2	12 heures (3x4h)	7	84
Affirmation de soi, communication	4	8 heures (2x4h)	9	72
Ingénierie de la formation	4	8 heures (2x4h)	3	24
Evaluation - niveau 1	6	8 heures (2x4h)	4	32
Accompagnement à l'entrée au métier d'enseignant	3	16 heures (4x4h)	2	32
AMETICE - niveau 1	34	3 heures	123	369
AMETICE - niveau 2	16	3 heures	68	204
QCM	1	2,5 heures	7	17,50
<b>Total</b>	<b>72</b>			<b>954,50</b>



**Formations suivies par les doctorants contractuels chargés d'enseignement d'AMU :  
230 personnes qui ont suivi au moins un module de formation**

Intitulé de la formation	Nbre de sessions	Volume horaire/ session	Nbre de participants	Total volume horaire
Apprentissage et pratique d'enseignement	2	8 heures (2x4h)	46	368
Prévoir et organiser son enseignement	2	12 heures (3x4h)	39	468
Le dossier de valorisation pédagogique	2	4 heures	63	252
Accompagnement à l'entrée au métier d'enseignant	3	16 heures (4x4h)	56	896
Didactique - secteur Sciences	1	4 heures	14	56
Didactique - secteur LSH	1	4 heures	9	36
Evaluer les apprentissages - niveau 1	6	8 heures (2x4h)	102	816
Evaluer les apprentissages - niveau 2	5	8 heures (2x4h)	44	352
Ingénierie de la formation	4	8 heures (2x4h)	76	608
Etudiants étrangers	3	8 heures (2x4h)	39	312
Affirmation de soi, communication	4	8 heures (2x4h)	52	416
Gestion du travail en groupe	3	12 heures (3x4h)	36	432
l'éducation au développement durable	1	6 heures (2x3h)	13	78

Intitulé de la formation	Nbre de sessions	Volume horaire/ session	Nbre de participants	Total volume horaire
Apprentissage par projet - niveau 1	2	12 heures (3x4h)	25	300
Apprentissage par projet - niveau 2	2	12 heures (3x4h)	2	24
TICE - niveau 1	1	16 heures éq. présentiel étudiant	86	1 376
TICE - niveau 2	1	8 heures éq. présentiel étudiant	61	976
<b>Total</b>	<b>43</b>			<b>7 766</b>

### Indicateurs 15° Formation continue A/2 Coût de la formation par catégorie et par genre

Sources : statistiques Lagaf 2013 tableau 2 : Effectifs formés. Nombre de stagiaires et d'agents ayant suivi au moins une formation en 2013  
(hors CFP, Bilans de compétences et VAE)

	Cat A			Cat B			Cat C			Total général		
	H	F	Total	H	F	Total	H	F	Total	H	F	Total
<b>Nbre de stagiaires<sup>1</sup></b>	257	467	724	151	528	679	336	1 481	1 817	<b>744</b>	<b>2 476</b>	<b>3 220</b>
<b>pourcentage</b>	7,98 %	14,50 %	22,48 %	4,69 %	16,40 %	21,09 %	10,43 %	45,99 %	56,43 %	<b>23,11 %</b>	<b>76,89 %</b>	<b>100,00 %</b>
<b>Nbre d'agents formés<sup>2</sup></b>	134	237	371	86	242	328	191	565	756	<b>411</b>	<b>1 044</b>	<b>1 455</b>
<b>pourcentage</b>	9,21 %	16,29 %	25,50 %	5,91 %	16,63 %	22,54 %	13,13 %	38,83 %	51,96 %	<b>28,25 %</b>	<b>71,75 %</b>	<b>100,00 %</b>
<b>Coût formation</b>	29 459 €	52 104 €	81 563 €	18 907 €	53 203 €	72 110 €	41 991 €	124 213 €	166 204 €	<b>90 357 €</b>	<b>229 519 €</b>	<b>319 876 €</b>

Dépenses 2013	
Formation (fonctionnement)	273 245 €
Masse Salariale	46 631 €
coût formation 2013	319 876 €

<sup>1</sup> un même agent est compté autant de fois qu'il a suivi de formations

<sup>2</sup> Un agent est compté une fois même s'il a suivi plusieurs formations

### Indicateurs 15° Formation continue A/3 Nombre d'agents n'ayant suivi aucune formation, par genre et par catégorie

	Cat A			Cat B			Cat C			Total général		
	H	F	Total	H	F	Total	H	F	Total	H	F	Total
<b>Personnels AMU</b>	459	608	1 067	221	487	708	454	1 115	1 569	<b>1 134</b>	<b>2 210</b>	<b>3 344</b>
<b>Nbre d'agents formés<sup>2</sup></b>	134	237	371	86	242	328	191	565	756	<b>411</b>	<b>1 044</b>	<b>1 455</b>
<b>Nbre d'agents n'ayant suivi aucune formation</b>	325	371	696	135	245	380	263	550	813	<b>723</b>	<b>1 166</b>	<b>1 889</b>

<sup>1</sup> un même agent est compté autant de fois qu'il a suivi de formations

<sup>2</sup> Un agent est compté une fois même s'il a suivi plusieurs formations

Sources : statistiques Lagaf 2013 tableau 2 : Effectifs formés. Nombre de stagiaires et d'agents ayant suivi au moins une formation en 2013  
(hors CFP, Bilans de compétences et VAE)

**Indicateur 15° - b) Formation initiale statutaire**  
**Nombre d'agents en formation initiale, par catégorie et par genre**

	Nbre	Cat	Genre
Après un concours externe	0		
Après un concours interne	1	B	F
Après un troisième concours	0		
Après changement de corps au choix ou sur examen professionnel	1	A+	F



**En 2013, 1 455 agents ont suivi une formation continue toutes catégories confondues et genres confondus.**

## 6 / Rémunération

Dotation État 2013 : 436 237 870 €

Dont masse salariale transférée ex-titre 2 : 381 415 821 €

### 6-1 / Dépenses de masse salariale par catégorie

	Enseignants-chercheurs		BIATSS		Total		pour info : dont ressources propres	
	Titulaire	Non titulaire	Titulaire	Non titulaire	Titulaire	Non titulaire	EC	BIATSS
<b>Remunération principale</b>	133 152 785 €	26 773 234 €	48 147 829 €	25 880 609 €	181 300 615 €	52 653 843 €	27 316 401 €	
<b>Primes et indemnités</b>	17 860 599 €	10 567 892 €	11 953 923 €	2 372 346 €	29 814 522 €	12 940 237 €	18 795 464 €	
<b>Cotisations</b> <i>dont CAS pensions</i>	123 504 900 € <i>99 282 422 €</i>	14 214 097 €	44 719 102 € <i>35 555 821 €</i>	11 369 054 €	168 224 002 € <i>134 838 244 €</i>	25 583 151 €	16 828 321 € <i>2 529 310 €</i>	
<b>ARE</b>						356 299 €	356 299 €	
<b>autres</b>								
<b>Total</b>	<b>274 518 284 €</b>	<b>51 555 222 €</b>	<b>104 820 855 €</b>	<b>39 622 009 €</b>	<b>379 339 139 €</b>	<b>91 533 530 €</b>	<b>63 296 485 €</b>	
	<b>326 073 506 €</b>		<b>144 442 863 €</b>		<b>470 872 669 €</b>			

#### Méthodologie :

Les chiffres ci-dessus sont issus du KX-RAPESUP

tableaux de bord. Ils ne permettent pas de connaître la ventilation EC/BIATSS.

La ligne **rémunération principale** comprend les éléments de paye suivants : traitement brut, traitement brut NBI, rem doctorant contractuel et traitement hospitalo-univ.

La ligne **primes et indemnités** comprend d'une part l'ensemble des primes et indemnités (de l'indemnité de résidence en passant par les primes enseignants ainsi que les primes BIATSS) et d'autre part l'ensemble des rémunérations accessoires (cours complémentaires et vacations).

La ligne **cotisations** rassemble les cotisations et autres contributions y compris le **CAS PENSIONS** (qui est isolé la ligne suivante).

Le KX RAPESUP ne fait pas apparaître avec exactitude les ressources propres (il ne tient pas compte des réimputations notamment des HCC). Les chiffres sont donc ceux des

**6-2 / Prime d'excellence scientifique (PES)**

	Retenus			Non retenus			Total	% non retenus	% retenus
	H	F	Total	H	F	Total			
MCF	33	12	45	66	31	97	142	68 %	32 %
PR	54	12	66	68	16	84	150	56 %	44 %
<b>Total</b>	<b>87</b>	<b>24</b>	<b>111</b>	<b>134</b>	<b>47</b>	<b>181</b>	<b>292</b>	<b>62 %</b>	<b>38 %</b>

**Parmi les retenus, répartition hommes/femmes**

	H	F	Total	% femmes
MCF	33	12	45	27 %
PR	54	12	66	18 %
<b>Total</b>	<b>87</b>	<b>24</b>	<b>111</b>	<b>22 %</b>

## 7 / Compte epargne temps (CET)

		CET 2012			CET 2013		
		Montant Total	Nb jours	Nb agents	Montant Total	Nb jours	Nb agents
201420	Ind. Congés non pris - Cat A	66 125 €	529	54	43 250 €	346	40
201421	Ind. Congés non pris - Cat B	16 080 €	201	24	13 995 €	175	23
201422	Ind. Congés non pris - Cat C	11 050 €	170	16	6 695 €	103	11
<b>Somme</b>		<b>93 255 €</b>	<b>900</b>	<b>94</b>	<b>63 940 €</b>	<b>624</b>	<b>74</b>

## 8 / Accidents de service et maladies professionnelles

### 8-1 / Accidents du travail et de trajet

#### 8-1-1 / Nombre d'accidents recensés selon le statut de l'agent

ANT	38
ANT -12m	2
Titulaire	76
<b>Total général</b>	<b>116</b>

#### 8-1-2 / Nombre d'accidents selon la nature des missions menées par l'agent victime de l'accident

Administratif	43
Autre	1
Enseignant	28
Technique (BAP AaG)	44
<b>Total général</b>	<b>116</b>

#### 8-1-3 / Nombre d'accidents par nature en 2013

Mission	7
Service	45
Trajet	38
Travail	26
<b>Total général</b>	<b>116</b>

#### 8-1-4 / Nombre d'accidents par classe d'âge en 2013

Moins de 30 ans	9
De 30 à 49 ans	51
50 ans et plus	56
<b>Total général</b>	<b>116</b>

### 8-2 / Maladies professionnelles

Nombre de maladies déclarées en 2013 : 2

Nombre de maladies reconnues en 2013 : 1

### 8-3 / Jours d'arrêts

Nombre de jours d'arrêt pour accident en 2013 : 1 400

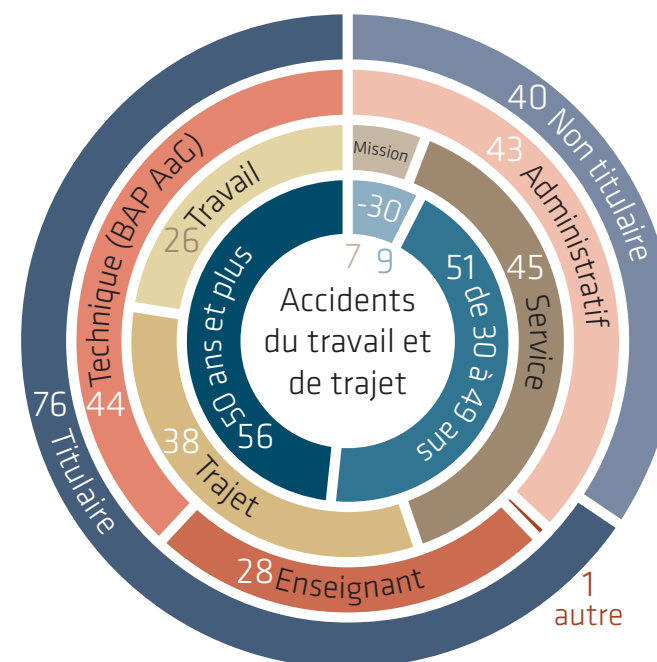
Nombre de jours d'arrêt pour maladie en 2013 : 267

Nombre de jours d'arrêt pour accident/effectif AMU : 0,18

Nombre de jours d'arrêt pour maladie/effectif AMU : 0,03

#### Remarque

- Effectif AMU en 2013 = 7 573 agents

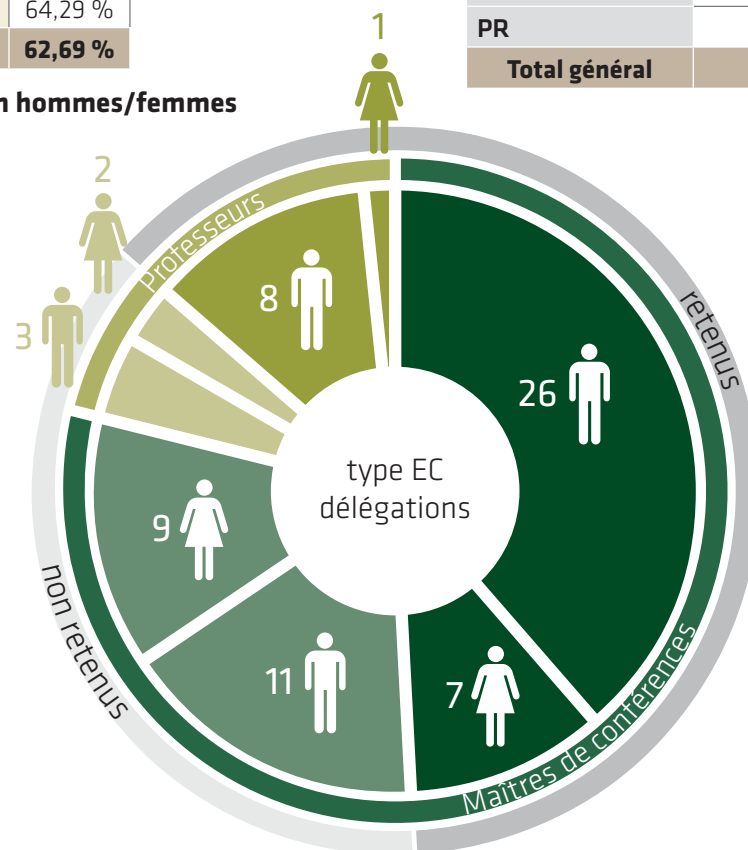


## 9 / Délégations

type EC	H	F	Total	% femmes
MCF	37	16	53	30,19 %
PR	11	3	14	21,43 %
<b>Total</b>	<b>48</b>	<b>19</b>	<b>67</b>	<b>28,36 %</b>

type EC	Retenu	Non retenu	Total	% retenu
MCF	33	20	53	62,26 %
PR	9	5	14	64,29 %
<b>Total</b>	<b>42</b>	<b>25</b>	<b>67</b>	<b>62,69 %</b>

Parmi les retenus, répartition hommes/femmes



type EC	H	F	Total	% femmes
MCF	26	7	33	21,21 %
PR	8	1	9	11,11 %
<b>Total</b>	<b>34</b>	<b>8</b>	<b>42</b>	<b>19,05 %</b>

Parmi les délégations obtenues, certaines sont attribuées pour 1 an, d'autres pour 6 mois

	Délégation pour 6 mois	Délégations pour 12 mois	Total général
MCF	7	26	33
PR	5	4	9
<b>Total général</b>	<b>12</b>	<b>30</b>	<b>42</b>



## 10 / Congés pour recherches ou conversions thématiques (CRCT)

### 10-1 / CRCT voie nationale

	H	F	Total	% femmes
MCF	26	20	46	43,48 %
PR	13	3	16	18,75 %
<b>Total</b>	<b>39</b>	<b>23</b>	<b>62</b>	<b>37,10 %</b>

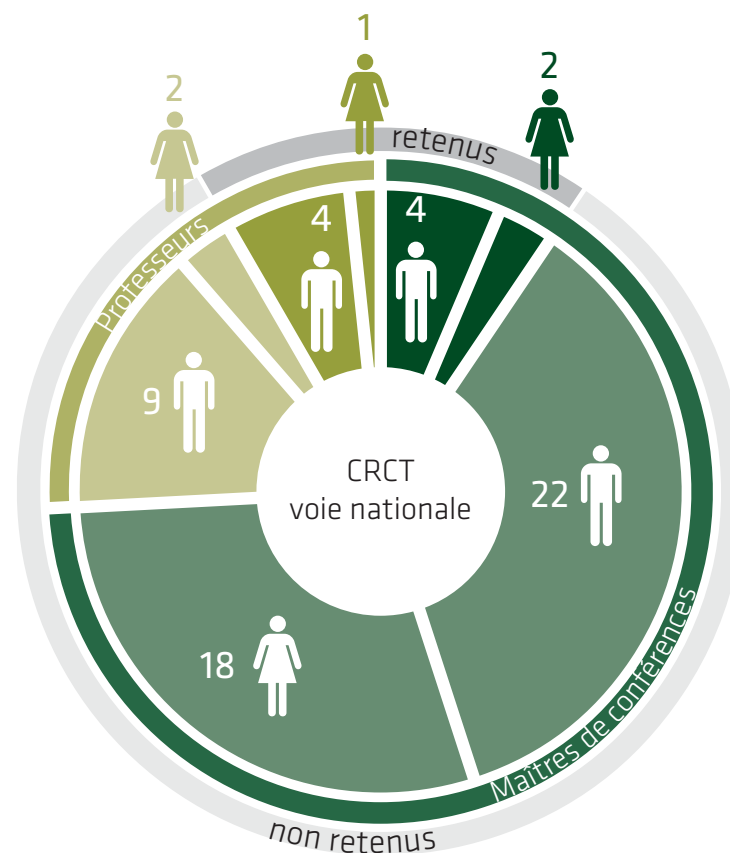
	Retenu	Non retenu	Total	% retenu
MCF	6	40	46	13,04 %
PR	5	11	16	31,25 %
<b>Total</b>	<b>11</b>	<b>51</b>	<b>62</b>	<b>17,74 %</b>

#### Parmi les retenus, répartition hommes/femmes

	H	F	Total	% femmes
MCF	4	2	6	33,33 %
PR	4	1	5	20,00 %
<b>Total</b>	<b>8</b>	<b>3</b>	<b>11</b>	<b>27,27 %</b>

#### Parmi les retenus, répartition sur 1 ou 2 semestres

	1 semestre	2 semestres	Total
MCF	6	0	6
PR	3	2	5
<b>Total</b>	<b>9</b>	<b>2</b>	<b>11</b>



**10-2 / CRCT voie locale**

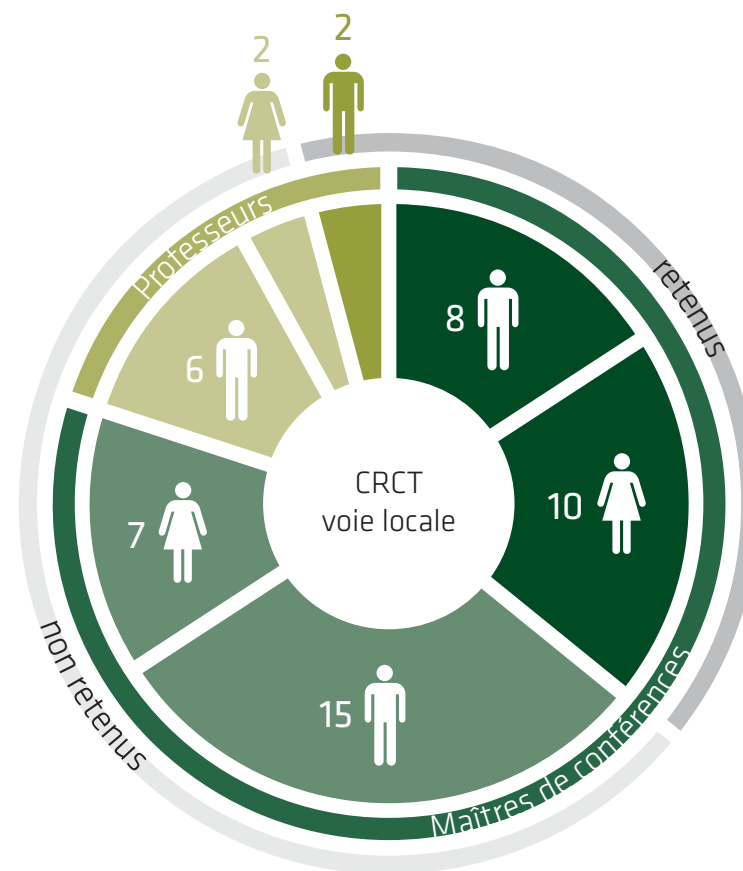
	H	F	Total	% femmes
MCF	23	17	40	42,5 %
PR	8	2	10	20,00 %
<b>Total</b>	<b>31</b>	<b>19</b>	<b>50</b>	<b>38,00 %</b>

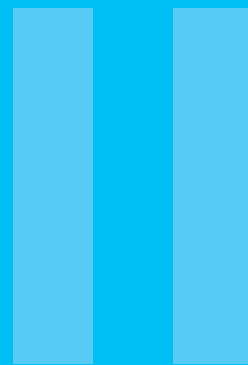
	Retenu	Non retenu	Total	% retenu
MCF	18	22	40	45,00 %
PR	2	8	10	20,00 %
<b>Total</b>	<b>20</b>	<b>30</b>	<b>50</b>	<b>40,00 %</b>

**Parmi les retenus**

	H	F	Total	% femmes
MCF	8	10	18	55,56 %
PR	2	0	2	0,00 %
<b>Total</b>	<b>10</b>	<b>10</b>	<b>20</b>	<b>50,00 %</b>

**NB :** tous les CRCT obtenus au niveau local l'ont été pour 1 semestre





# DONNÉES DU SERVICE COMMUN D'ACTION SOCIALE ET CULTURELLE (SCASC)

## II - DONNÉES SERVICE COMMUN D'ACTION SOCIALE ET CULTURELLE

### 1 / Dotation et éléments financiers

**Dépenses avec dépenses de fonctionnement du service et parkings : 806 778 €**

**Recettes encaissées 84 093 €**

**Dotation financière avec fonctionnement et parkings : 722 685 €**

#### 1-1 / 2012

Fonctionnement par ex périmètres

+ 5 actions mutualisées :

- « Journées information retraite »
- Arbre de Noël
- Vacances de Toussaint des enfants
- Départ en retraite
- Billetterie cinémas en fin d'année

#### 1-2 / 2013

**Validation de l'action sociale et culturelle par le CA du 22/01/2013**

dont : **Quotient Familial (QF) à 14 000 €**

**1/2 part supplémentaire** attribuée aux personnes seules justifiant d'une seule part fiscale sur leur dernier avis d'imposition)

### 2 / Accompagnement social de la vie professionnelle

#### 2-1 / Restauration des personnels

Conventions signées avec 5 organismes de restauration collective (CROUS, SOGERES, COGERA, CNRS, ELIOR)

- Taux de subventions (INM ≤465 : Prestation Inter Ministérielle (PIM) 1.20 € + subvention AMU : 1.22 € soit 2.42 €
- INM compris entre 466 et 657 : 1.22 €)

**46 362 repas subventionnés : soit 143 994 € de subvention**

#### 2-2 / Aides aux Primo arrivants

- Informations sur AIP
- Propositions de logements temporaires avec ALOTRA (en partenariat avec la Section Régionale Interministérielle d'Action Sociale : SRIAS)
- Facilitation de demande de logement social (par la SRIAS)

#### 2-3 / Prise en charge partielle du prix d'abonnement annuel de transport

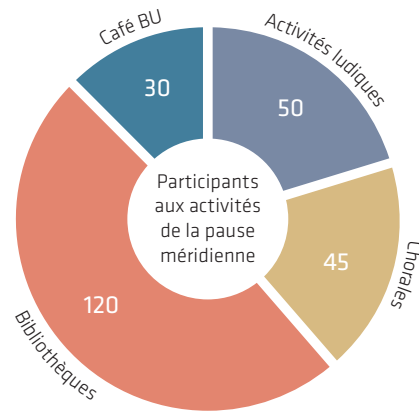
En 2013, le montant total des dépenses réalisées au total des dépenses réalisées au titre de la prise en charge partielle du coût des abonnements s'est élevée à 229 849 €.

### 2-4 / Intégration, accompagnement et soutien des personnels

- Participation à l'accueil des nouveaux personnels (présentation orale aux BIATSS et remise de documentation et uniquement remise de documents aux enseignants-chercheurs)
- Rencontres conviviales sur les sites (7 sites) soit 1 520 personnels : subvention de 40 744 €
- Célébration des personnels retraités de l'année : 65 inscrits accompagnés d'une personne de leur choix s'ils le souhaitent (subvention : 6 673 €)

### 2-5 / Activités de pratiques culturelles et de loisirs sur les sites à la pause méridienne

- Activités ludiques (créations, jeux, repas « partage ») : 50 participants
- Chorales (3 sites réduits à 2 sites, 45 choristes) : subvention de 5 752 €
- Bibliothèques (4 sites) : 120 participants (subvention de 1 117 €)
- « Café BU » en partenariat avec le SCD (2 sites) : 30 participants



### 2-6 / Repas « discussion » avec la MGEN

Subvention de 638 €

Un repas par mois sur Aix et sur Marseille : bilan non fourni par la MGEN. Le SCASC n'intervient que pour offrir le dessert et le café.

## 3 / Soutien social à la vie personnelle et familiale

### 3-1 / Aides financières

Secours et prêts à court terme alloués par les membres de la Commission d'Action Sociale du SCASC : 49 secours alloués au cours de 6 CAS. (subvention de 46 907 €)

### 3-2 / Aides au logement soumises au QF

Prestation « aide à la caution et à l'installation » : 49 bénéficiaires  
Prestation très appréciée des personnes seules, car l'ajout de 0.5 part fiscale permet aux personnes se trouvant à la limite supérieure du QF à 14 000 € d'en bénéficier. (38 400 €)

### 3-3 / Cession gratuite de PC suivant Revenu

#### Fiscal de Référence (RFR)

213 bénéficiaires des campus : Luminy, Timone, Aix, Pharo et Marseille Centre.

### 3-4 / Permanences

- Avocat (5 consultations juridiques gratuites)
- MGEN (15)
- CASDEN (50)

## 4 / Enfance

### 4-1 / Tickets CESU

Pour les enfants de 0 à 3 ans et de 3 ans à 6 ans : informations (action sociale externalisée)

### 4-2 / Crèches

Liste des établissements en conventions ou titulaires d'un marché avec la SRIAS

### 4-3 / Aide à la garde des enfants les mercredis et pendant les vacances scolaires

#### 4-3-1/ Prestations soumises à QF

(hors propositions du SCASC)

- Prestations « accueil de loisirs avec et sans hébergement » : 31 bénéficiaires (1 509 €)
- Prestation « séjour en gîte » : 2 bénéficiaires (315 €)

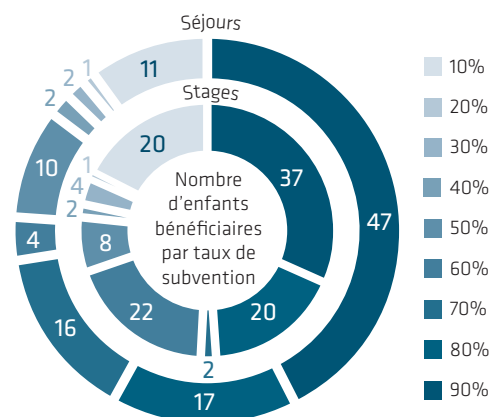
#### 4-3-2 / Vacances scolaires du SCASC

subventions de 10 à 90 % suivant le RFR :

- BAFA : 18 inscriptions
  - Séjours linguistiques : 18 inscriptions
  - Stages : 116 inscriptions
  - Séjours (autres que BAFA et linguistiques) : 74 inscriptions
- > **Total : 110 séjours et 116 stages (dépendances 123 154 € - recettes 30 618 € - montant subvention allouée 92 536€)**

Pourcentage subvention	Détail vacances	
	Nombre d'enfants	
	Séjours	Stages
10 %	11	20

Pourcentage subvention	Détail vacances	
	Nombre d'enfants	
	Séjours	Stages
90 %	47	37
80 %	17	20
70 %	16	2
60 %	4	22
50 %	10	8
40 %	2	2
30 %	2	4
20 %	1	1



#### 4-4 / Autres actions en direction de l'enfance

##### 4-4-1 / Prestations soumises à QF

- Prestation « aide aux séjours dans le cadre du système éducatif »  
6 enfants bénéficiaires (209 €)
- Prestation « allocation orphelin » : 15 enfants bénéficiaires (17 100€)
- Prestation « aide aux études et à la formation » :  
55 enfants bénéficiaires (21 735 €)

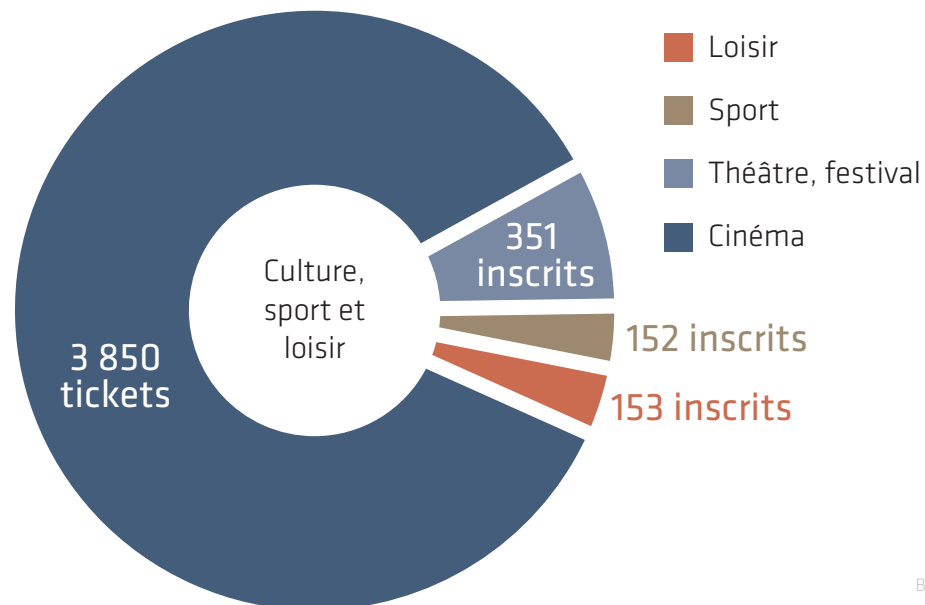
##### 4-4-2 / Arbre de Noël

non soumis à revenus

- 2241 enfants de 0 à 12 ans ont bénéficié des tickets culture d'une valeur de 20 €

Ont participé à l'après-midi récréatif le 30/11/2013 au Palais des Sports de Marseille :

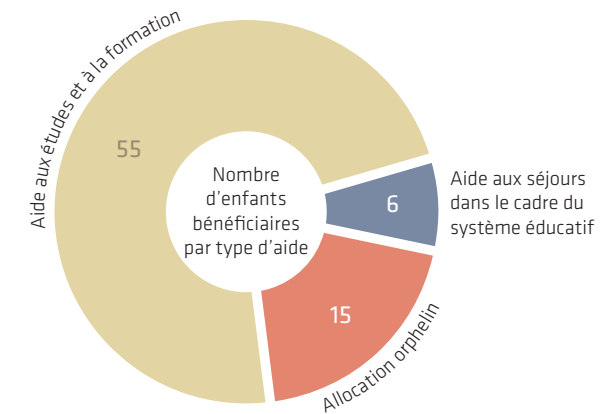
- 1728 enfants de 0 à 12 ans
- 86 enfants de + de 12 ans
- 2024 parents
- > **Total : 3 838 inscriptions**  
**(subvention de 125 637 €)**



#### 5 / Culture, sport et loisirs

##### 5-1 / Culture

- Billetteries cinéma (subvention de 1.10 €/billet)  
3 850 tickets achetés (subvention de 4 235 €)
- Billetteries théâtres, festivals : 351 inscrits (subvention de 1 651 €)



##### 5-2 / Sport avec le SUAPS

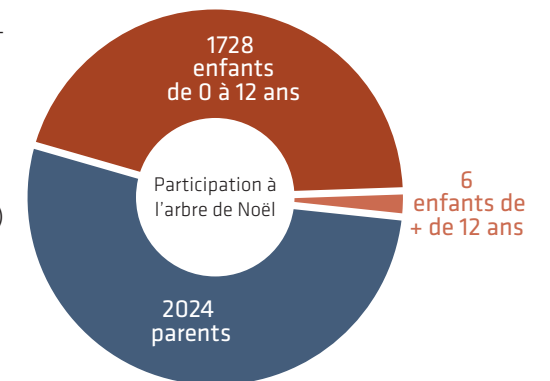
152 personnels subventionnés à 15 €/an (subvention de 2 280 €)

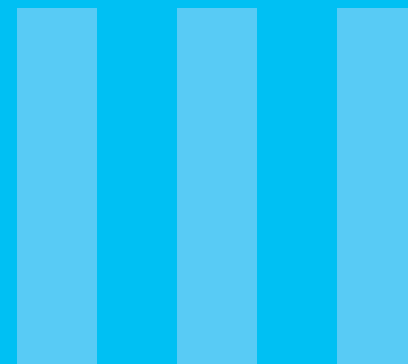
##### 5-3 / Loisirs

Sortie au Perthus : 153 inscrits subventionnés à 50 % (subvention de 2 216 €)

##### 5-4 / Chèques vacances

Informations (action sociale externalisée)





**DONNÉES DE  
LA DIRECTION  
HYGIÈNE,  
SÉCURITÉ ET  
ENVIRONNEMENT**



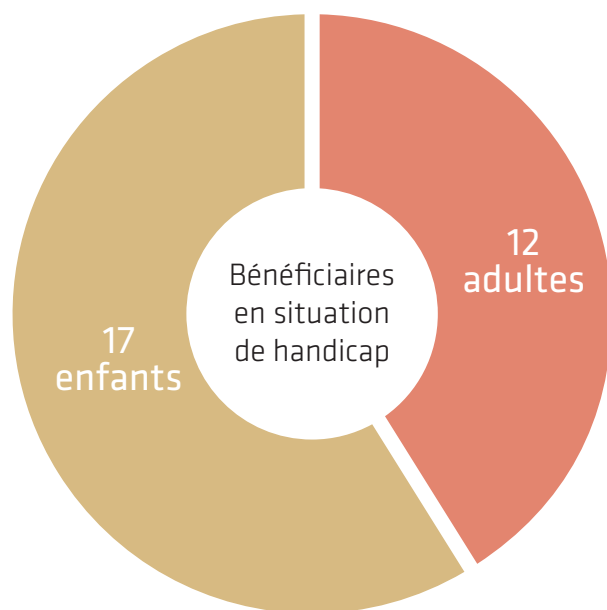
## 6 / Actions en faveur des personnels ou de leurs enfants en situation de handicap

### 6-1 / Adultes

Taxis, interprètes... : 12 bénéficiaires (30 885 €)

### 6-2 / Enfants

- Prestation mensuelle « allocation pour enfant handicapé de moins de 20 ans » : 16 enfants (28 371 €)
- Prestation « allocation pour séjour d'enfant handicapé » : 1 enfant (61€)



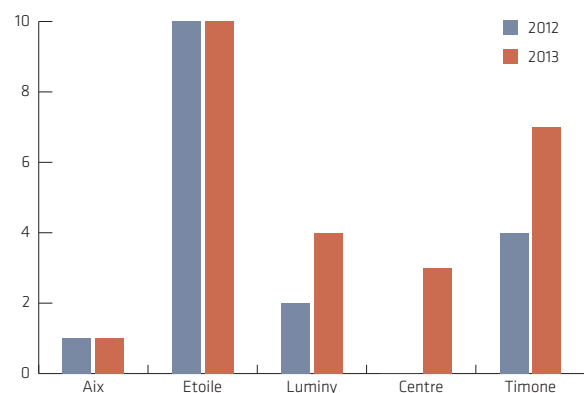
## III - DONNÉES DIRECTION HYGIÈNE, SÉCURITÉ ET ENVIRONNEMENT

### 1/ Actions de prévention conduites par la DHSE

La DHSE effectue régulièrement des visites de locaux qui ne donnent pas systématiquement lieu à un compte rendu formalisé. Toutefois on constate que le nombre de rapport est stable entre 2012 et 2013 avec 16 comptes rendus formalisés en 2012 et 19 depuis le 1/01/2013 jusqu'au 31/10/2013.

À noter le nombre faible de CR sur Aix qui s'explique par l'absence d'IHS à temps plein sur ce campus. Le recrutement d'un IHS en septembre 2013 devrait permettre d'améliorer la prise en compte des problématiques de santé-sécurité au travail et la mise en œuvre d'action de proximité.

#### Répartition des visites de prévention par campus



## 2 / Fonctionnement du CHSCT

### 2-1 / Constitution et formation des représentants des personnels

Le CHSCT d'Aix Marseille Université créé par arrêté du Président le 30 mai 2012 est composé de 9 membres titulaires et 9 membres suppléants.

Tous les syndicats représentés au Comité Technique sont également représentés au CHSCT selon la répartition suivante :

	Titulaires	Suppléants
UNSA-Education	3	3
CGT	2	2
FSU	1	1
SGEN-CFDT	1	1
FO	1	1
Syndicat Autonome Sup	1	1

Dès début 2013, les membres du CHSCT ont pu bénéficier d'une formation de 5 jours, telle que prévue dans le décret 82-453 (art.16), dispensée par l'INRA.

Sur un total de 29 inscrits, 24 personnes ont participé à cette formation soit un taux de participation de 83 %.

Nombre d'inscrits	Nombre de participants	Nombre d'heures	Coût de la formation	Coût total (rémunération formateur +stagiaire)
29	24	452	3 700€	15 162 €

En 2013 une réunion d'information sur la thématique particulière des Risques Psycho-Sociaux a également été organisée par le directeur du Master de Psychologie Sociale du Travail et des Organisations, afin que tous les membres du CHSCT disposent d'une culture et d'un vocabulaire commun.

### 2-2 / Répartition des activités des membres du CHSCT

		Réunion du CHSCT	Visite de Prévention	GT_RPS	Autre groupe de travail
2012	Nombre	3	2	2	2
	Nombre d'heures / participant	10h30	6 h	5 h	4 h
2013	Nombre	6	7	5	0
	Nombre d'heures / participant	24 h	24 h	12,5 h	-

#### 2-2-1 / Réunions du CHSCT

Le CHSCT de l'université a été constitué en 2012, et il s'est réuni 3 fois conformément au décret 82-453.

En 2013, celui-ci s'est réuni 6 fois pour étudier l'avancement du projet Origamu, les projets de sécurité et plan campus d'Aix, la procédure de nomination et d'indemnisation des assistants de prévention, le bilan des médecins de prévention, l'analyse des accidents de travail et maladies professionnelles, la présentation du programme de formation en matière d'hygiène et de sécurité pour l'année 2013-2014 et du bilan 2012-2013.

Par ailleurs, plusieurs actions de prévention ont également été conduites par le CHSCT en 2012 et plus particulièrement en 2013 avec la constitution de groupes de travail :

#### 2-2-2 / Étude de projet d'aménagement de locaux

Ce groupe s'est réuni 2 fois en 2012 pour étudier :

- Le projet d'aménagement du service des corps donnés à la science (travaux réalisés et finalisés en septembre 2013).
- Le projet de changement du système de sécurité incendie des soutes de St-Jérôme.

D'autres travaux, notamment de renforcement de la sûreté sur le campus St-Charles et d'Aix ont été présentés et discutés directement en réunion du CHSCT.

### 2-2-3 / Étude des risques psychosociaux

Ce groupe s'est réuni 5 fois en 2013. Il a élaboré une charte de travail, mené une réflexion sur le contenu d'une mission d'expertise (diagnostic et accompagnement) sur les risques RPS au sein de l'université afin de proposer un cahier des charges pour la passation d'un marché public.

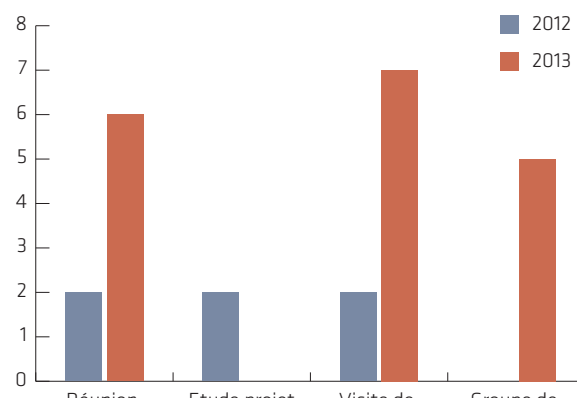
Il étudie également les propositions pour la constitution de groupe de travail et les procédures à mettre en place pour venir en aide aux personnes en difficulté.

### 2-2-4 / Visites de prévention

En 2012, 2 visites ont pu être conduites dans des locaux des sites d'Aix-en-Provence (FDSP et ALLSH).

En 2013, 7 visites auront été conduites et 1 enquête après accidents.

### 2-3 / Actions de prévention conduites par les groupes de visites du CHSCT



La répartition des visites par UFR montre que les 3 campus de l'UFR Sciences ont été visités au moins une fois en 2013 avec une prévalence pour St Jérôme et St Charles. Ces visites permettent d'identifier des situations à améliorer et proposer des préconisations dont le suivi est présenté régulièrement dans les documents de travail du CHSCT.

Répartition des visites CHSCT	2012	2013
ALLSH	1	
FDSP	1	
Médecine		1
Sciences-St Jérôme		2
Sciences-St Charles		1
Sciences-Luminy		1
Services Centraux-Pharo		1
Sciences-Arbois		1
<b>Total général</b>	<b>2</b>	<b>7</b>

**Commentaire :** le CHSCT devra être vigilant pour répartir les visites sur l'ensemble des UFR et sites d'AMU sur les prochaines années. La mise en place d'un programme annuel (au lieu de trimestriel) devrait permettre d'améliorer la répartition et la visibilité pour les personnels.

### 2-4 / Suivi des recommandations du CHSCT

	Nombre de recommandations faites à l'issue des visites	Nombre d'actions clôturées	% de clôture
2012	3	2	67 %
2013	29	15	52 %

### 3 / Formation en matière d'hygiène et de sécurité

#### 3-1 / Répartition des stagiaires par type de formation

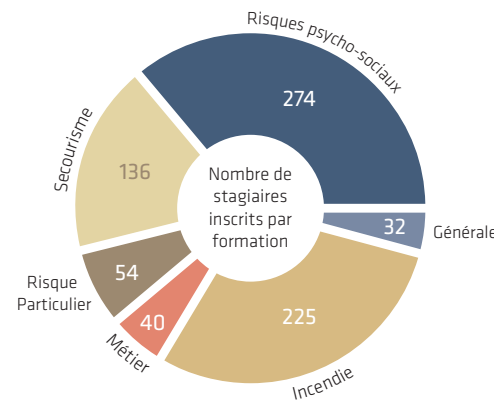
La majorité des besoins en formation identifiés porte sur :

- La prévention du risque incendie avec les formations de chargé d'évacuation et de manipulation des extincteurs
- Le risque métier avec les formations en vue du recyclage des habilitations électriques des personnels,
- Le secourisme avec le recyclage et de nouvelles formations de secouriste-sauveteur du travail. Un nombre important de formations est proposé aux personnels grâce à la présence de nombreux formateurs internes au sein de l'Université notamment des enseignants de l'ESpé et du SUAPS.

Des formations générales du type assistants de prévention, et des formations sur la prévention des risques psychosociaux telles que la gestion du stress et des conflits seront également proposées.

Enfin, des formations pour des risques particuliers s'adressant plus particulièrement aux personnels des laboratoires de recherche (PCR, animalier, autoclave) ont également été identifiées et réalisées.

Type formation	Nombre de stagiaires	%
Générale	32	4%
Incendie	225	30%
Métier	40	5%
Risque particulier	54	7%
Secourisme	136	18%
Risques psychosociaux	274	36%
<b>Total général</b>	<b>761</b>	<b>100 %</b>

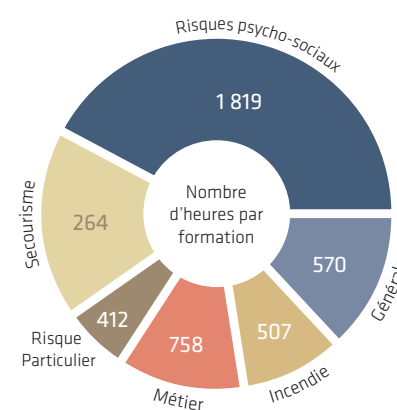


#### 3-2 / Répartition des heures par type de formation

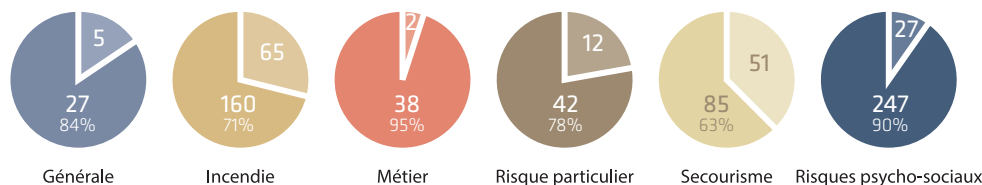
La répartition des heures de formations proposées montrent que les formations RPS qui représentent 36 % des stagiaires et 42% des heures de formations. Ceci s'explique par la grande variété de l'offre de formation qui permet d'apporter des outils ou des exemples afin d'aider les personnels dans leur quotidien : gestion du temps, comprendre le changement, conduite à l'accompagnement du changement, apprendre à développer la sérénité dans son environnement de travail, bien vivre sa fin de retraite,

Un nombre important de formation ont également été consacré à la prévention de l'incendie au secourisme.

Type de formation	Nombre d'heures de formation	%
Générale	570	13%
Incendie	412	10%
Métier	507	12%
Risque particulier	264	6%
Secourisme	758	18%
Risques psychosociaux	1819	42%
<b>Total général</b>	<b>4330</b>	<b>100 %</b>



#### Taux de participation par rapport aux nombre d'inscrits.



## 4 / Analyse des accidents

### 4-1 / Accidents de Travail-Service-Mission pour l'année 2013

L'analyse des accidents présentée dans cette partie tient compte des déclarations comptabilisées par la DRH au 31/12/2013.

#### 4-1-1 / Typologie des accidents

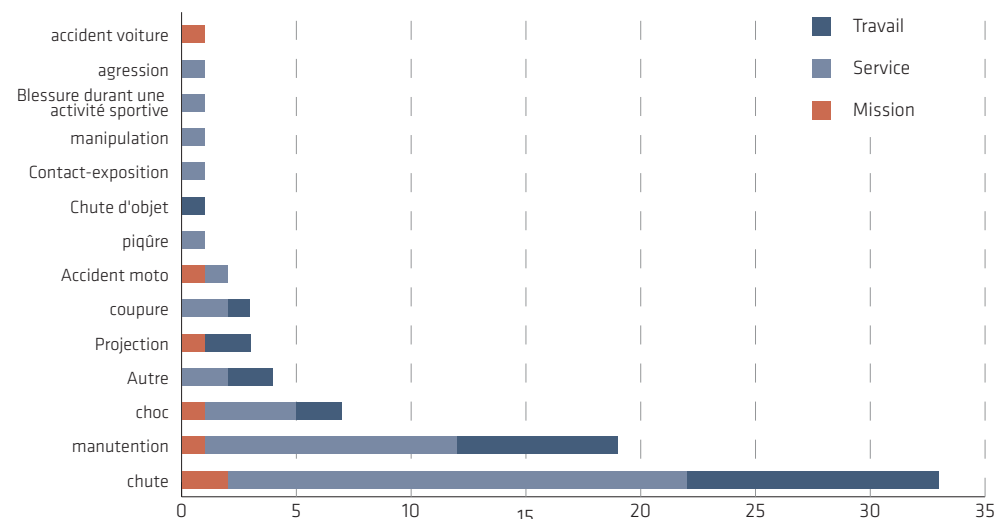
Le graphe ci-dessous présente la répartition des 79 accidents de service (personnels titulaires), travail (personnel ANT) et de mission par typologie.

Nous observons que 87 % des accidents sont dus à des chutes, des opérations de manutention ou des chocs.

4 causes d'accident ont été identifiées pour les missions : le déplacement en véhicule, la projection au visage (solution, ou autres), la manutention et les chutes.

#### Répartition du nombre d'accident de service-travail-mission

Nature de l'accident	Mission	Service	Travail	Total
Chute	2	20	11	33
Manutention	1	11	7	19
Choc	1	4	2	7
Autre		2	2	4
Coupure		2	1	3
Projection	1		2	3
Accident moto	1	1		2
Accident voiture	1			1
Agression		1		1
Blessure durant une activité sportive		1		1
Manipulation		1		1
Contact-exposition		1		1
Chute d'objet			1	1
Piqûre		1		1
<b>Total</b>	<b>7</b>	<b>45</b>	<b>26</b>	<b>78</b>

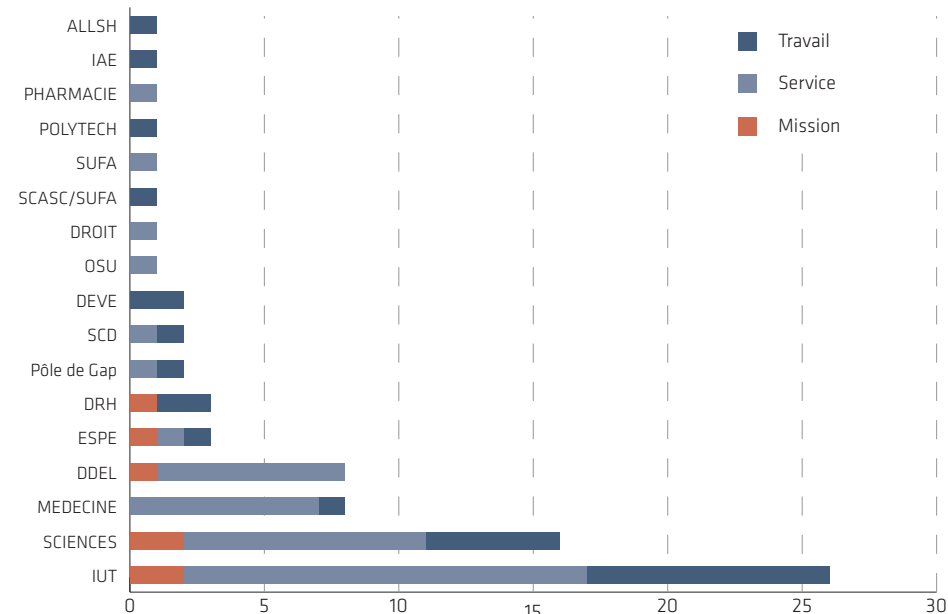


#### 4-1-2 / Répartition des accidents par composante et direction

La répartition des accidents montre que 2 composantes comptabilisent plus de 15 accidents de travail et service.

##### Répartition des accidents de travail par composante ou service

Composante ou service	Mission	Service	Travail	Total
IUT	2	15	9	26
SCIENCES	2	9	5	16
DDEL	1	7		8
MEDECINE		7	1	8
DRH	1		2	3
ESPE	1	1	1	3
DEVE			2	2
SCD		1	1	2
Pôle de Gap		1	1	2
ALLSH			1	1
IAE			1	1
PHARMACIE		1		1
POLYTECH			1	1
SUFA		1		1
SCASC/SUFA			1	1
DROIT		1		1
OSU		1		1
<b>Total général</b>	<b>7</b>	<b>45</b>	<b>26</b>	<b>78</b>



#### 4-1-3 / Répartition des jours d'arrêts

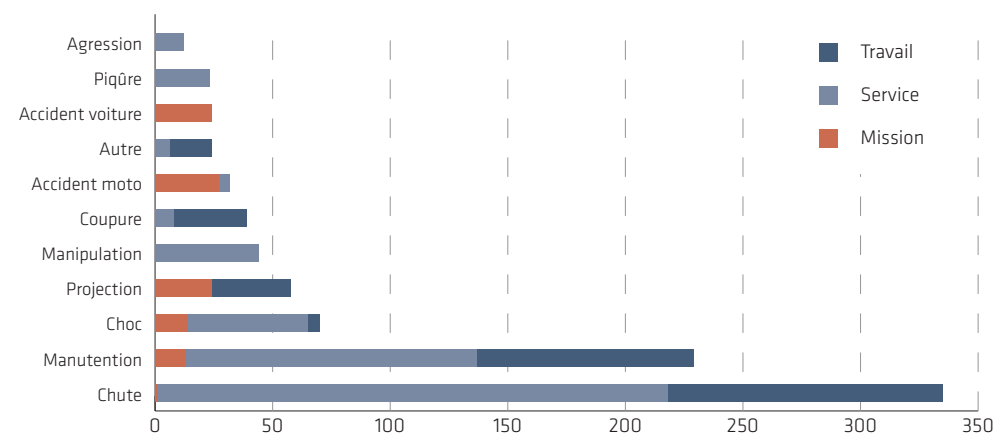
Les 78 accidents de travail, service et mission déclarés ont généré en cumul 890 jours d'arrêt.

La répartition des jours d'arrêts de travail suite à un accident de service, de travail ou lors d'une mission montre que les chutes et les accidents classés « autre » ont généré un nombre important de jours d'arrêts environ 150 jours d'arrêts chacun.

Les accidents de manutention ont également généré un nombre important d'arrêts de travail avec 50 jours pour 12 accidents.

#### Répartition du nombre de jours d'arrêts suite à un accident de service-travail-mission

Nature de l'accident	Mission	Service	Travail	Total
Chute	1	217	117	335
Manutention	13	124	92	229
Choc	14	51	5	70
Projection	24		34	58
Manipulation		44		44
Coupure		8	31	39
Accident moto	27	5		32
Accident voiture	24			24
Autre		6	18	24
Piqûre		23		23
Agression		12		12
<b>Total</b>	<b>103</b>	<b>490</b>	<b>297</b>	<b>890</b>



**Recommandations :** une analyse des causes devra systématiquement être conduite sur ce type d'accident pour en identifier les causes profondes et mener des actions de prévention auprès des personnels.



## 4-2 / Accidents de trajets

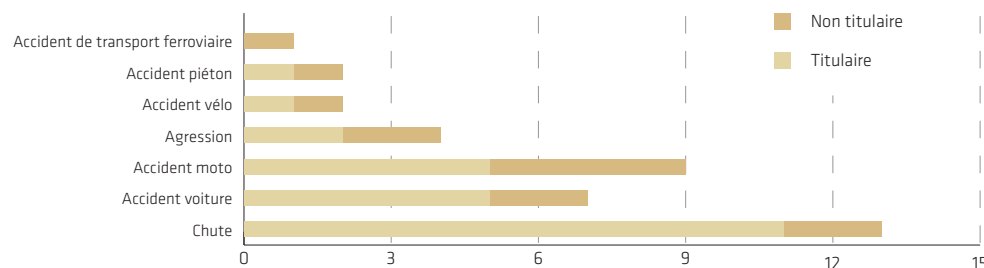
### 4-2-1 / Typologie des accidents

Les accidents de trajet ayant induit un arrêt de travail sont essentiellement liés à des accidents de circulation en voiture, en moto et également en vélo et piéton (20 accidents sur un total de 38 soit 53 %)

Les chutes sont également une cause d'accident de trajet (13 accidents sur 38 soit 34 %).

#### Répartition du nombre d'accidents de trajet par type d'accident et par type d'agent

Type d'accident de trajet	Titulaire	Non titulaire	Total
Chute	11	2	13
Accident moto	5	4	9
Accident voiture	5	2	7
Agression	2	2	4
Accident piéton	1	1	2
Accident vélo	1	1	2
Accident de transport ferroviaire		1	1
<b>Total général</b>	<b>25</b>	<b>13</b>	<b>38</b>

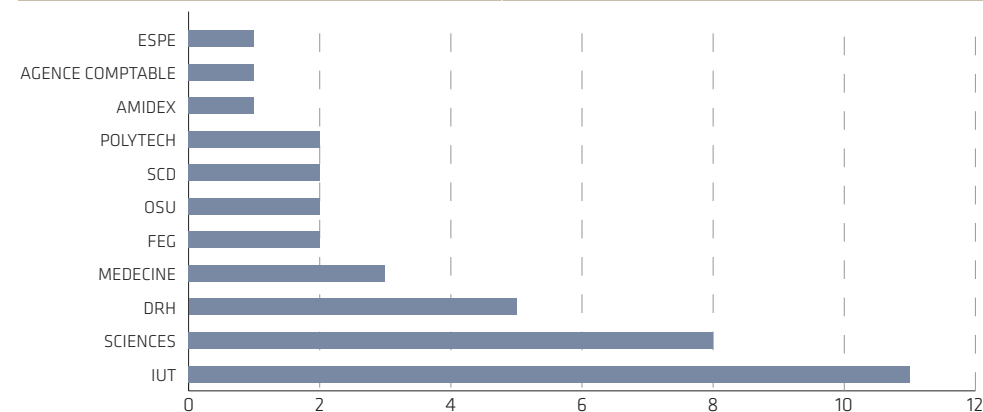


### 4-2-2 / Répartition des accidents par UFR et direction

Sur le graphe suivant nous constatons qu'il n'y a pas une répartition équivalente des accidents de trajets sur toutes les composantes d'AMU. Les personnels de l'IUT et de la faculté des sciences ont un taux de déclaration supérieur aux autres composantes ce qui pourrait être à rapprocher des modes de transport qu'ils utilisent.

#### Répartition du nombre d'accidents de trajet par composante et direction

Composante ou direction	Nombre d'accidents de trajets
IUT	11
SCIENCES	8
DRH	5
MEDECINE	3
POLYTECH	2
SCD	2
OSU	2
FEG	2
ESPE	1
AGENCE COMPTABLE	1
AMIDEX	1
<b>Total général</b>	<b>38</b>



**Proposition :** des actions de sensibilisation sur les accidents de trajets pourraient être conduites par priorité en direction des personnels de ces UFR.

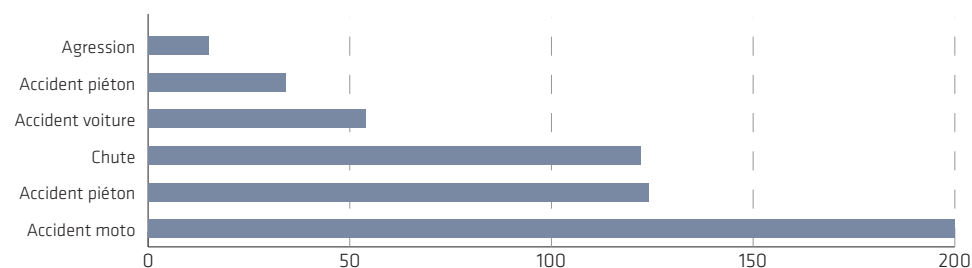
#### 4-2-3 / Répartition des jours d'arrêts

Au total, les 38 accidents de trajets ont génère en cumule 549 jours d'arrêts de travail.

Nous constatons que les accidents de moto et de vélo ont généré le plus grand nombre de jours d'arrêt de travail. Le fait que 9 accidents de motos et 2 accidents de vélo aient engendré respectivement 200 et 122 jours d'arrêt de travail traduit bien la fragilité des personnes dans ce type d'accident.

#### Répartition du nombre de jours d'arrêts par type d'accident de trajet

Type d'accident de trajet	Nombre de jours d'arrêts
Accident moto	200
Accident vélo	124
Chute	122
Accident voiture	54
Accident piéton	34
Agression	15
<b>Total général</b>	<b>549</b>



## 4-3 / Résultats des enquêtes en matière d'accident et maladie professionnelle

### 4-3-1 / Enquête après accident

En 2013, les enquêtes conduites par la DHSE ont porté sur 4 accidents significatifs qui ont ou auraient pu avoir des conséquences graves en termes de santé pour les agents concernés :

- Projection dans l'œil d'une goutte de formol lors de la fixation de plaques de cultures de cellules infectées par un virus murin. Cet accident aurait pu avoir des conséquences importantes puisque le SST qui a voulu laver l'œil s'est trompé de dosette et a utilisé de l'eau oxygénée au lieu du dacryosérum.
- Exposition d'un personnel à un mélange contenant 0.16 % de fluor lors du chargement d'un tube laser.
- Écrasement de la main d'un agent lors d'une intervention de nettoyage dans une thermo-lieuse suite à un « bourrage ».
- Une enquête a également été conduite par les membres du CHSCT, suite à la perte d'une phalange d'un menuisier lors de l'utilisation d'une scie circulaire.

### Répartition du nombre d'enquêtes à chaud suite à accident par cause et par type d'accident

Typologie des accidents	Cause organisationnelle	Cause matérielle	Total
Manipulation	2		2
Exposition matériel biologique	1		1
Exposition gaz toxique	1		1
Manipulation machines outil	1	1	2
Coupure	1		1
Écrasement main		1	1
Projection	1		1
Exposition matériel biologique et chimique	1		1
<b>Total</b>	<b>4</b>	<b>1</b>	<b>5</b>

### 4-3-2 / Enquête maladie professionnelle

Aucune enquête n'a été conduite en 2013.

# LEXIQUE

© Thinkstock  
by Getty

**A**

**AAENES** : Attaché d'administration de l'éducation nationale et de l'enseignement supérieur  
**ADJAENES** : Adjoint administratif de l'éducation nationale et de l'enseignement supérieur  
**ANT** : Agent non titulaire  
**APAENES** : Attaché principal d'administration de l'éducation nationale et de l'enseignement supérieur  
**ASI** : Assistant ingénieur  
**ATRF** : Adjointes techniques de recherche et de formation

**B**

**BIBAS** : Bibliothécaire assistant spécialisé

**C**

**1C** : 1<sup>ère</sup> classe  
**CE** : Classe exceptionnelle  
**CLD** : Congé longue durée  
**CLM** : Congé longue maladie  
**CNU** : Conseil national des universités  
**COM** :  
**CONS** : Conservateur  
**CONS en chef** : Conservateur en chef des bibliothèques  
**CRCT** : Congés pour recherches ou conversions thématiques  
**CS** : Classe sup.

**D**

**E**

**EC** : Enseignant-chercheur  
**ENS** : Enseignant

**F**

**G**

**H**

**I**

**IGE** : Ingénieur d'étude

**IGR** : Ingénieur de recherche

**J**

**K**

**L**

**LP** : Liste principale  
**LC** : Liste complémentaire

**M**

**MAG** : Magasinier  
**MCF** : Maître de conférences  
**MCU-PH** : Maître de conférences des universités - praticien hospitalier

**N**

**NON TIT** : Non titulaire

**O**

**P**

**P1** : Professeur 1<sup>ère</sup> classe  
**P2** : Professeur 2<sup>e</sup> classe  
**PR** : Professeur  
**PRAG** : Professeur agrégé dans l'enseignement supérieur  
**PRCE** : Professeur certifié  
**PU-PH** : Professeur des universités - praticien hospitalier

**Q**

**R**

**S**

**SAENES** : Secrétaire administratif de l'éducation nationale et de l'enseignement supérieur

**T**

**TA** : Tableau d'avancement  
**TECH** : Technicien

**TIT** : Titulaire

**U**

**V**

**W**

**X**

**Y**

**Z**

# ANNEXE

**ARRÊTE**  
**Arrêté du 23 décembre 2013 fixant la liste des indicateurs contenus dans le bilan social prévu par l'article 37 du décret n° 2011-184 du 15 février 2011 relatif aux comités techniques dans les administrations et les établissements publics de l'Etat**

NOR: RDFS1328964A  
Version consolidée au 28 décembre 2013

La ministre de la réforme de l'Etat, de la décentralisation et de la fonction publique,  
Vu la loi n° 84-16 du 11 janvier 1984 portant dispositions statutaires relatives à la fonction publique de l'Etat, notamment ses articles 15 et 43 bis ;  
Vu le décret n° 82-447 du 28 mai 1982 modifié relatif à l'exercice du droit syndical dans la fonction publique, notamment son article 18-1 ;  
Vu le décret n° 2011-184 du 15 février 2011 relatif aux comités techniques dans les administrations et les établissements publics de l'Etat, notamment son article 37,  
Arrête :

**Article 1**

La liste des informations devant figurer dans le bilan social mentionné à l'article 37 du décret n° 2011-184 du 15 février 2011 susvisé est annexée au présent arrêté.

**Article 2**

Après communication aux membres du comité technique et débat au sein de l'instance, le chef du service auprès duquel est placé le comité technique, arrête le bilan social. Celui-ci est établi avant le 30 septembre de l'année en cours et renseigné à partir des données de l'année précédente.

**Article 3**

Le présent arrêté sera publié au Journal officiel de la République française.

► **Annexe**

INDICATEURS DU RAPPORT DE SITUATION COMPARÉE RELATIF À L'ÉGALITÉ PROFESSIONNELLE entre les femmes et les hommes devant apparaître dans les bilans sociaux		
Toutes les données sont par genre		
1° Conditions générales d'emploi.	a) Effectifs.	Effectifs physiques et en ETP des titulaires et non-titulaires (distinguer les ouvriers d'Etat et autres statuts (militaires, magistrats judiciaires, etc.) : répartition par catégorie hiérarchique (A+, A, B, C) et, pour les non-titulaires, par type de contrat.  Age moyen et médian par statut, par catégorie hiérarchique (A+, A, B, C).
	b) Durée et organisation du travail.	Répartition des effectifs selon la durée du travail : — temps complet ; — temps partiel.

	Répartition des effectifs selon l'organisation du travail : travail de nuit, horaires variables, travail atypique, dont travail durant le week-end (avec définition).
c) Comptes épargne-temps.	Nombre total d'agents ayant ouvert un CET. Nombre d'agents ayant déposé des jours de CET dans l'année. Nombre de jours de CET utilisés dans l'année. Nombre de jours de congés non pris et non versés au CET.
d) Embauches et départs.	Répartition des agents recrutés par catégorie hiérarchique (A+, A, B, C), par corps et par voie d'accès (concours externe, troisième voie, personnels handicapés, recrutement sans concours, par la voie du Pacte, au titre des emplois réservés, recrutement d'agents non titulaires par niveau et par type de contrat). Affectations en provenance d'un autre ministère (mise à disposition, accueil en détachement d'agents relevant de corps extérieurs au ministère, intégration directe d'agents relevant de corps extérieurs au ministère). Nombre d'apprentis recrutés dans l'année. Nombre de personnes recrutées par un dispositif d'emploi aidé.  Répartition des départs par catégorie hiérarchique (A+, A, B, C) et par circonstance : — départs définitifs de personnes titulaires : retraite et âge moyen de départ à la retraite (distinguer catégories actifs et sédentaires), décès, démission et abandon de poste, départ volontaire, révocation, concours ou recrutement sortant, fin de détachement, inaptitude définitive ; — départs définitifs de personnels non titulaires : retraite, décès, démission et abandon de poste, départ volontaire, licenciement, concours, inaptitude définitive, fin de contrat ; — départs temporaires d'agents titulaires : détachement, affectation dans une autre administration, mise à disposition, congés pour événements familiaux supérieurs à six mois ; — départs temporaires d'agents non titulaires : congé pour mobilité, congé pour création d'entreprise, mise à disposition, congés pour événements familiaux supérieurs à six mois.  Effectif d'agents titulaires dont la pension est entrée en paiement l'année x* (1) ; âge moyen de départ à la retraite (catégories sédentaires et actives).
e) Positionnement.	Répartition des effectifs des emplois supérieurs et dirigeants.  Flux annuels de promotions aux emplois supérieurs et dirigeants (loi du 12 mars 2012)* (1).  Répartition des candidats aux concours et examens professionnels (inscrits/présents/admissibles/admis).
f) Promotions.	Répartition des agents promouvables par grade ; répartition des agents promus par grade ; durée moyenne entre deux promotions.  Promotion de corps : concours interne, examen professionnel, liste d'aptitude. Avancement de grade : pourcentage de promus sur le nombre de promouvables, le cas échéant répartis par examen professionnel, concours professionnel, choix. Part des agents en mobilité parmi les agents promus (mobilité entrante/mobilité sortante).  Taux de mobilité géographique, catégorielle, statutaire, structurelle.  Part des femmes dans la composition des jurys de concours et examens professionnels ; part de présidentes de jurys de concours et examens professionnels.

2° Rémunérations* (1).		Rémunérations nettes mensuelles moyennes par statut et par catégorie hiérarchique (A+, A, B, C) ; rémunérations par décile. Part des primes et indemnités dans la rémunération globale par catégorie hiérarchique (A+, A, B, C).
3° Formation.		Nombre moyen par catégorie hiérarchique (A+, A, B, C) de jours de formation initiale statutaire* (1) et de jours de formation professionnelle continue (T1-T2-T3). Nombre d'agents bénéficiant de congés de formation professionnelle et de formation suite à concours interne ou changement de corps.
4° Conditions de travail.		Nombre d'accidents de travail au cours de l'année n (taux de fréquence des accidents du travail) ; nombre de maladies professionnelles ; nombre d'allocations temporaires pour invalidité (ATI).
5° Congés.		Nombre d'agents ayant pris un congé de paternité et d'accueil de l'enfant par catégorie statutaire ; nombre de jours de congés de paternité et d'accueil de l'enfant pris par agent par catégorie hiérarchique par rapport au nombre de jours de congés théoriques. Nombre d'agents ayant des congés d'une durée égale ou supérieure à six mois : congé parental, adoption et autres congés liés à la famille ; mise en disponibilité par motif (accompagnement des personnes en fin de vie ou en situation de dépendance, convenance personnelle) ; suivi des entretiens réalisés avant ou au retour de ces congés.
		Nombre et types d'actions menées pour accompagner l'agent partant en congé parental.
6° Organisation du temps de travail.	a) Organisation.	Nombre d'agents couverts par une charte du temps. Nombre d'agents en télétravail.
	b) Temps partiel.	Nombre d'agents à temps plein bénéficiant d'un travail à temps partiel à leur demande par catégorie hiérarchique (A+, A, B, C).
		Nombre d'agents à temps partiel bénéficiant d'un travail à temps plein à leur demande par catégorie hiérarchique (A+, A, B, C).
c) Services de proximité.	Dépenses d'action sociale (en euros) selon l'origine du financement (interministériel ou ministériel) pour garde d'enfants* (1) (CESU, places en crèche, activités parascolaires, etc.).	

(1) Le symbole \* signifie que l'indicateur relève du niveau central, comme par exemple le plafond ministériel d'emploi. Dans ce cas, l'indicateur est néanmoins rappelé dans le bilan social de niveau local comme élément de mise en perspective.

**AUTRES INDICATEURS**  
(à renseigner en ETP en l'absence de mention contraire)

1° Plafond d'emplois.	Rappel du plafond ministériel d'emplois autorisés en ETPT* (1)
2° Pyramide des âges.	Pyramide des âges de la structure au 31 décembre de l'année par catégorie statutaire (A+, A, B, C) et type de statut (CDI, CDD).
3° Répertoire des métiers	Existence d'un répertoire ministériel des métiers et, si oui, date de dernière mise à jour* (1)

4° Agents non titulaires.	Nombre d'agents non titulaires (effectifs physiques, ETP, données par genre) répartis de la manière suivante : – agents non titulaires sur emplois permanents, par type de besoins (en fonction des articles de la loi) et type de contrat (CDI, CDD) ; – agents non titulaires recrutés pour des besoins temporaires, par type de besoins. Distinguer les agents non titulaires à temps incomplet.
	Nombre de passages de CDD en CDI dans l'année.
	Nombre total d'agents éligibles à la titularisation au titre de la loi du 12 mars 2012.
	Nombre de candidats inscrits aux concours ou examens de titularisation. Répartition des titularisations par genre et par catégorie statutaire (A/B/C).
5° Bénéficiaires de l'obligation d'emploi en faveur des personnes handicapées.	Effectifs physiques par catégorie hiérarchique et par corps. Evolution du taux d'emploi sur trois ans.
6° Tutelle des ministères sur leurs opérateurs* (1).	Nombre d'opérateurs dont établissements publics dérogatoires. Effectifs globaux par type d'opérateurs dont établissements publics dérogatoires. Parmi ces effectifs : part des agents issus de corps du ministère de tutelle, de corps d'autres ministères toutes voies confondues (affectation, détachement, mise à disposition), agents contractuels.
7° Flux entrants par genre, par catégorie, par corps, par voie d'accès.	Voir rapport de situation comparée.
8° Flux sortants par genre, par catégorie et par circonstance.	Voir rapport de situation comparée.
9° Avancements par genre.	Voir rapport de situation comparée.
10° Mobilité.	Nombre de postes publiés sur la BIEP sur le nombre total de postes publiés par la structure.
	Nombre de recrutements consécutifs à une publication sur la BIEP.
11° Rémunérations.	Masse salariale en euros* (1) : ensemble des dépenses de rémunération et charges sociales (y compris CAS pensions) par programme. Nombre d'agents bénéficiaires de la GIPA, par catégorie et par genre.
12° Temps de travail.	Dans le cadre de l'horaire variable, nombre total d'heures écrites rapporté au nombre total d'agents.
	Informations relatives au temps partiel, par genre : voir Rapport de situation comparée.



	Compte épargne temps : voir Rapport de situation comparée.	
13° Risques professionnels.	Nombre de maladies professionnelles reconnues imputables au service.	
	Nombre de décès imputables au service.	
	Nombre d'accidents du travail.	
	Accidents et maladies ayant donné lieu à la reconnaissance d'une invalidité (préciser : permanente ou temporaire).	
	Taux de couverture des agents par un médecin de prévention.	
	Coût de la formation des membres des CHSCT.	
	Pourcentage de membres de CHSCT formés durant sept jours.	
	Nombre de jours d'arrêts pour maladie, rapporté au nombre total d'agents, en distinguant : congé pour maladie ordinaire, congé de longue maladie/congé de longue durée, accident du travail, maladie professionnelle.	
	Nombre de demandes de visites spontanées au médecin de prévention pour 100 agents.	
	Nombre d'actes de violence physique envers le personnel (émanant du personnel, avec/sans arrêt de travail, émanant des usagers avec/sans arrêt de travail).	
Taux de rotation : somme du nombre d'arrivées et du nombre de départs d'agents au cours de l'année, divisé par 2, rapporté à l'effectif moyen de l'année.		
14° Absences au travail.	Répartition du nombre total de journées d'absence des fonctionnaires et des agents non titulaires sur emploi permanent selon les motifs suivants : — maladie ordinaire ; — longue maladie (fonctionnaires), maladie de longue durée et pour grave maladie (ANT) ; — congé de longue durée ; — accident du travail imputable au service ; — maladie professionnelle ; — disponibilité d'office (état de santé incompatible avec la reprise du travail ou inaptitude physique pour exercice des fonctions).	
15° Formation.	a) Formation continue.	Nombre de journées de formation par catégorie, par genre et par type d'action (T1, T2, T3).
		Coût de la formation par catégorie et par genre.
		Nombre d'agents n'ayant suivi aucune formation, par genre, par tranche d'âge et par catégorie.
	b) Formation initiale statutaire.	Nombre d'agents en formation initiale, par catégorie et par genre : — après un concours externe ; — après un concours interne ;

		— après un troisième concours ; — après changement de corps au choix ou sur examen professionnel.	
16° Relations professionnelles.	a) Instances de représentation et de concertation (article 15 du décret n° 82-447 modifié).	Niveau de déconcentration des CAP par catégorie statutaire* (1).	
		Répartition par genre des représentants du personnel (préciser titulaires et suppléants) par type d'instance (CT, CHSCT, CAP).	
		Nombre de réunions des instances représentatives du personnel par type (CT, CHSCT, CAP).	
		Nombre de reconvoqueries du CT rendues nécessaires à la suite d'un défaut de quorum ou d'un vote défavorable unanime des représentants du personnel.	
		Nombre de journées d'autorisation d'absence accordées pour siéger dans une instance de concertation visée au I de l'article 15 du décret n° 82-447 du 28 mai 1982.	
		Nombre de journées d'autorisation d'absence accordées en application du II de l'article 15 du décret n° 82-447 du 28 mai 1982 pour participer à une réunion de travail convoquée par l'administration ou à une négociation.	
		b) Congrès et organismes directeurs des syndicats (article 13 du décret n° 82-447 modifié).	Nombre de jours d'autorisations spéciales d'absence accordés pour participer aux réunions d'un organisme directeur ou au congrès d'un syndicat en application de l'article 13 du décret du 28 mai 1982.
		c) Moyens humains accordés aux syndicats (article 16 du décret n° 82-447 modifié).	Nombre d'ETP de crédits de temps syndical effectivement utilisés (décharges + crédits d'heures).
			Nombre d'ETP de crédits de temps syndical utilisés sous forme de décharges d'activité de service (DAS).
		d) Autres.	Locaux syndicaux mis à disposition des organisations syndicales (surface et valeur locative estimée pour l'année).
Nombre de jours non travaillés pour faits de grève correspondant à un mot d'ordre national ou correspondant à un mot d'ordre local.			
Nombre et nature des accords négociés.			
17° Action sociale.	Exécution n – 1 en AE et CP et ventilation par nature de prestation (garde d'enfants, CESU, places en crèche, activités parascolaires, logement, restauration, aides financières, loisirs...) et de dépenses (titres II, III et V).		
	Nombre de bénéficiaires par type de prestation, le cas échéant répartition actifs/retraités, répartition par catégorie et par tranche d'âge en % des effectifs totaux pour chaque groupe.		
(1) Le symbole * signifie que l'indicateur relève du niveau central, comme par exemple le plafond ministériel d'emploi. Dans ce cas, l'indicateur est néanmoins rappelé dans le bilan social de niveau local comme élément de mise en perspective.			
Fait le 23 décembre 2013.			

[www.univ-amu.fr](http://www.univ-amu.fr)

