

CONSEIL D'ADMINISTRATION  
DE L'UNIVERSITE D'AIX-MARSEILLE

**DÉLIBÉRATION n° 2013/01/22-05**

Le **conseil d'administration**, en sa séance du 22 janvier 2013, sous la présidence d'Yvon BERLAND, Président,

**Vu** le Code de l'Education, et notamment son article L719-12,

**Vu** le décret n° 2008-326 du 7 avril 2008 relatif aux règles générales de fonctionnement des fondations universitaires,

**Vu** les statuts de l'Université d'Aix-Marseille, adoptés par l'assemblée constitutive provisoire en sa séance du 14 octobre 2011,

**Vu** la convention attributive d'aide n° ANR-11-IDEX-0001-02 du 5 avril 2012,

**Vu** la délibération du conseil d'administration n° 2012/05/29-01 portant création de la Fondation universitaire A\*MIDEX,

**Vu** la délibération du conseil d'administration n° 2012/05/29-02 portant approbation des statuts de la Fondation universitaire A\*MIDEX,

**DÉCIDE :**

**OBJET : Fondation A\*MIDEX : rapport d'activité 2012 et programme d'activité 2013**

Le conseil d'administration approuve le rapport d'activité de la Fondation A\*MIDEX pour l'année 2012 et le programme d'activité de la Fondation A\*MIDEX pour l'année 2013.

Ces documents sont annexés à la présente délibération.

**Cette délibération est adoptée par 24 voix pour et 6 voix contre.**

Membres en exercice : 30

Quorum : 15

Présents et représentés : 30

Fait à Marseille, le 22 janvier 2013

  
Yvon BERLAND  
Président de l'Université d'Aix-Marseille



**FONDATION UNIVERSITAIRE A\*MIDEX**

**Rapport d'activité (2012)  
Programme d'activité (2013)**

**Approuvés par le Conseil de Gestion du 10/12/2012**

**Sommaire :**

<b>1. RAPPORT D'ACTIVITE 2012</b> .....	<b>3</b>
1.1. Dates clés avec l'Etat.....	3
1.2. Activités du Comité de pilotage et du Conseil de gestion.....	4
1.3. Dates clés internes à l'université d'Aix-Marseille .....	5
1.4. Activités de la Direction exécutive d'A*MIDEX .....	6
1.5. Bilan de la feuille de route 2012 d'A*MIDEX .....	8
1.6. Comptes de l'exercice .....	10
<b>2. PROGRAMME D'ACTIVITE 2013</b> .....	<b>11</b>
2.1. Rappel de la feuille de route de la période probatoire.....	11
2.2. Pilotage et gouvernance.....	12
2.3. Recherche et Valorisation.....	13
2.4. Académie d'Excellence .....	13
2.5. Politique de ressources humaines .....	14
2.6. Etat prévisionnel de recettes et de dépenses 2013.....	14

## **Préambule :**

Le projet A\*MIDEX a été sélectionné par le Premier Ministre, sur recommandation du jury international Idex, le 3 février dernier, à l'issue d'un processus de sélection exigeant.

Le Comité de Pilotage A\*MIDEX, qui regroupe les 8 établissements membres du consortium ayant déposé le projet A\*MIDEX, se réunit mensuellement depuis fin février.

La Direction exécutive A\*MIDEX a travaillé d'abord au conventionnement puis à la mise en œuvre de la Fondation universitaire (FU), officiellement créée par le Conseil d'Administration de l'université d'Aix-Marseille du 29 mai.

Le premier Conseil de gestion de la Fondation s'est réuni le 25 juin, afin d'élire le Président et le Bureau de la Fondation, et a approuvé le rapport d'activité d'A\*MIDEX du premier semestre 2012 et le programme d'activité du second semestre 2012.

Ces deux documents ont été validés par le Conseil d'Administration de l'université d'Aix-Marseille le 17 juillet 2012.

Le 10 décembre 2012, le Conseil de gestion de la Fondation A\*MIDEX s'est de nouveau réuni pour délibérer, conformément à ses statuts, sur le rapport d'activité présenté annuellement par le Bureau ainsi que sur le programme d'activité 2013 de la Fondation élaboré par le Comité de Pilotage.

Il a validé le rapport d'activité 2012 et le programme d'activité 2013 ci-après, ainsi que les comptes de l'exercice 2012 arrêtés à fin novembre et l'état prévisionnel de recettes et de dépenses 2013.

Conformément à l'engagement pris auprès du jury international Idex et aux dispositions des statuts de la Fondation et des annexes de la convention attributive d'aide n°ANR-11-IDEX-0001-02, le rapport d'activité 2012 et le programme 2013 seront présentés au Conseil d'Administration de l'université d'Aix-Marseille de janvier 2013.

## 1. Rapport d'activité 2012

### 1.1. *Dates clés avec l'Etat*

Les premiers mois de 2012 correspondent au passage d'A\*MIDEX d'une phase projet à une phase opérationnelle, avec la sélection et le conventionnement avec l'Etat et l'ANR. Puis à partir de mai 2012 la Fondation universitaire A\*MIDEX, créée officiellement le 29 mai 2012 par délibération du CA de l'université d'Aix-Marseille, a été progressivement mise en place et a démarré ses activités conformément à la feuille de route.

- **Audition finale: 30 janvier 2012.** La délégation composée d'Yvon Berland, Jean-Paul Caverni, Jacques Derrien, Alain Fuchs et Didier Raoult présente le projet au jury international.
- **Annnonce des résultats: 3 février.** 5 lauréats Idex vague 2 viennent s'ajouter aux 3 premiers lauréats de la vague 1.
- **Signature de la convention attributive d'aide n°ANR-11-IDEX-0001-02: 5 avril.** Cette convention affecte une dotation non consommable de 750 M€ à A\*MIDEX. La convention et ses annexes sont signées, à l'exception de l'annexe 2 (Labex) pour la remise de laquelle un délai a été octroyé à toutes les Idex.
- **Date d'effet pour la prise en compte des dépenses: 1er mars.** Les dépenses au titre d'A\*MIDEX et des Labex vague 2 sont éligibles à compter de cette date.
- **Compte AMU crédité:**
  - ✓ **Au titre de la convention de préfinancement: 15 130 000 € le 13 avril**  
dont 10 000 000 € d'avance A\*MIDEX et 5 130 000 € d'avance Labex
  - ✓ **Au titre de la convention attributive d'aide:**
    - 1 868 969 € le 26 avril** (intérêts de la dotation non consommable des Labex 1)
    - 2 168 094 € le 3 mai** (intérêts de la dotation non consommable d'A\*MIDEX)
    - 7 668 750 € le 25 octobre** (intérêts de la dotation non consommable d'A\*MIDEX)

## **1.2. Activités du Comité de pilotage et du Conseil de gestion**

Conformément à ce qui avait été annoncé au jury international, le Comité de pilotage A\*MIDEX a été réuni dès l'annonce de la sélection du projet afin de lancer rapidement la phase opérationnelle. Il s'est réuni à un rythme mensuel (hors mois de juillet et d'août). Le Conseil de gestion a été installé en juin, dès que les statuts de la nouvelle Fondation ont été votés par le Conseil d'Administration de l'université d'Aix-Marseille.

- **Comité de pilotage du 24 février 2012:** Afin que les 2 écoles partenaires d'A\*MIDEX (IEP Aix et ECM) soient représentées au sein du Comité de pilotage et conformément au souhait du jury recommandant de poursuivre l'intégration des Grandes Ecoles du site, il a été décidé de faire passer le nombre de membres du Comité de pilotage de 9 à 10. Le Président a également proposé aux membres du Comité de pilotage la désignation de Jean-Paul Caverni comme Vice-Président délégué à A\*MIDEX, ce dont il a informé le CA d'AMU le 28 février. Enfin, la société Innate Pharma a candidaté pour être membre fondateur privé au sein de la Fondation universitaire.
- **Comité de pilotage du 26 mars:** Les 5 membres fondateurs publics de la Fondation universitaire ont été choisis (AMU, CNRS, Inserm, IEP, ECM) et les montants de leurs apports ont été arrêtés. Les statuts ont été discutés et formalisés.
- **Comité de pilotage du 23 avril:** Les statuts ont été finalisés et le rôle du Comité de pilotage a été précisé. Les engagements des membres fondateurs ont été formalisés sous forme de lettres.
- **Comité de pilotage du 21 mai:** Il a été décidé d'intégrer le Comité de pilotage dans la FU, et les statuts de celle-ci ont été définitivement validés.
- **Comité de pilotage du 25 juin:** Le rapport d'activité (1<sup>er</sup> semestre 2012) a été présenté par la Direction exécutive. Le programme annuel (2<sup>ème</sup> semestre 2012) a été arrêté par le Comité de pilotage et la Fondation a été mise en place avec la tenue de son premier Conseil de Gestion le même jour.
- **Conseil de gestion du 25 juin :** Ce premier Conseil de Gestion a approuvé le rapport et le programme d'activité 2012. Il a également élu son Président, Yvon Berland, et désigné son Bureau.
- **Comité de pilotage du 17 septembre :** Les 3 premiers appels à projets d'A\*MIDEX (Etoiles Montantes, Emergence et Innovation, Académie d'Excellence) ont été validés et les personnes pressenties comme chargés de mission « recherche et valorisation » ont été nommées. La question des frais de gestion des Labex a été traitée.
- **Comité de pilotage du 15 octobre :** les chargés de mission d'A\*MIDEX se sont présentés et un point sur la diffusion des appels d'A\*MIDEX a été fait.
- **Comité de pilotage du 19 novembre :** un état des lieux du projet de HIT (maison de l'innovation et de la technologie) a été présenté, ainsi qu'une synthèse des candidatures et questions reçues relativement aux appels d'A\*MIDEX.

### **1.3. Dates clés internes à l'université d'Aix-Marseille**

Lors de chacune de ses séances depuis le début de l'année 2012, le Conseil d'Administration de l'université d'Aix-Marseille a été informé des avancées du projet A\*MIDEX :

- **CA du 24 janvier 2012:** avant l'audition du 30 janvier, des échanges ont eu lieu sur le projet A\*MIDEX lors de la présentation du texte stratégique du contrat pluriannuel.
- **CA du 28 février:** Le projet A\*MIDEX sélectionné par le jury a été présenté avec un diaporama et un texte de synthèse en français. Jean-Paul Caverni a été nommé Vice-Président délégué à A\*MIDEX.
- **CA du 27 mars:** Les membres du CA ont été informés de la procédure de conventionnement en cours. Ils ont approuvé le contrat d'établissement incluant le volet A\*MIDEX. La même semaine, un message adressé à toute la communauté a signalé la mise en ligne du projet A\*MIDEX sur le site d'AMU.
- **Réunion du 3 avril:** Une présentation détaillée d'A\*MIDEX a eu lieu en présence d'une centaine de directeurs d'unités. Tous les directeurs d'unités et porteurs de projets Investissements d'Avenir du site y avaient été conviés.
- **CA du 24 avril:** Les membres du CA ont été informés de la signature de la convention attributive d'aide intervenue le 5 avril.
- **CA du 29 mai:** Le CA a approuvé la création de la Fondation universitaire ainsi que ses statuts.
- **CA du 17 juillet :** Le CA a délibéré sur deux sujets impactant directement la mise en œuvre d'A\*MIDEX, à savoir la structure financière SIFAC dédiée à A\*MIDEX (SOCA) et les primes de charges administratives destinées aux porteurs de Labex et aux chargés de projet d'A\*MIDEX.

#### **1.4. Activités de la Direction exécutive d'A\*MIDEX**

Après avoir œuvré en 2011 lors des phases de rédaction, de présélection et de sélection d'A\*MIDEX, la Direction exécutive s'est mobilisée dès l'annonce des résultats pour conventionner et mettre en place au plus vite les instances ad hoc afin de respecter les délais de sa feuille de route.

- **Préparation de l'audition (janvier) et du conventionnement A\*MIDEX/ Labex (février/mars)**
- **Communication et réunions d'information autour d'A\*MIDEX** (communauté, porteurs de projets Investissements d'Avenir (IA), partenaires, collectivités, presse, directeurs d'écoles doctorales et responsables de formations...)
- **Mise en place des instances de gouvernance:** préparation et compte-rendu des Comités de pilotage, rédaction des statuts de la FU, constitution du CG
- **Réunions avec les porteurs de Labex et discussion avec la gouvernance et les directions centrales d'AMU:** élaboration par la DRH et diffusion sur le site web d'A\*MIDEX d'un vademecum RH Labex
- **Mise en œuvre d'A\*MIDEX avec les directions centrales:**
  - ① Questions Labex : réponse concertée avec les directions centrales aux questions des porteurs de Labex, notamment financières et RH ; suivi des recrutements des Labex.
  - ② Structure financière A\*MIDEX : élaboration avec la Direction du pilotage et du contrôle de gestion (DPCG) et mise en place d'une structure SIFAC dédiée à A\*MIDEX (SOCA) permettant la traçabilité des dépenses et le suivi de la mise en œuvre de ses objectifs stratégiques ; établissement du budget 2012 et 2013 ; suivi budgétaire et résolution des questions liées au financement (éligibilité des dépenses, frais de gestion, clarification des procédures d'achats et des problématiques liées aux marchés publics, convention-type de reversement, outils de suivi...).
  - ③ Fiches de postes et recrutements A\*MIDEX : évaluation des impacts sur les directions centrales, élaboration d'un organigramme de la Fondation, rédaction des fiches de postes et ouverture de ces postes à la mobilité interne et au recrutement externe, mise en place progressive des cellules « Académie d'Excellence » et « Recherche et Valorisation » de la Fondation et des fonctions supports au sein des directions centrales.
  - ④ Communication et site web : réalisation d'un logo avec la Direction de la communication, mise en place de l'architecture d'un site web avec la Direction Opérationnelle des Systèmes d'Information (DOSI), lancement d'un site web bilingue <http://amidex.univ-amu.fr> début septembre

- **Accompagnement des porteurs de Labex et autres projets Investissements d'Avenir** : assistance aux porteurs de Labex dans le cadre du lancement de leur projet, présence d'A\*MIDEX aux réunions de lancement, poursuite de l'accompagnement des porteurs de projets notamment en phase de conventionnement (projets IA retenus en vague 2) pour une articulation optimale avec A\*MIDEX et une vision actualisée de l'écosystème des PIA sur le site d'Aix-Marseille ; à partir de novembre 2012, transmission des dossiers à la Direction de la Recherche et de la Valorisation (DRV) avec une personne affectée aux PIA hors A\*MIDEX et Labex.
- **Veille et participation à différentes instances afin d'articuler A\*MIDEX avec les dispositifs existants en interne et en externe** : dialogue avec les VP CS, CEVU, RI et Valorisation, veille CPER et Programme Opérationnel FEDER, présence de la Fondation aux réunions des directions centrales, réunion d'information ANR, colloque du Centre d'Innovation Pédagogique et d'Evaluation (CIPE), Commission des Relations Internationales (CORI)...
- **Installation de la Fondation dans de nouveaux locaux** au Pharo (4 bureaux au premier étage, aile droite) le 15 septembre.
- **Rédaction et lancement le 4 octobre 2012 des premiers appels à candidatures (Etoiles Montantes) et à projets (Emergence & Innovation, Académie d'Excellence). Accompagnement** : coordination globale par la Direction d'A\*MIDEX, information et assistance par la responsable administrative de l'Académie d'Excellence et appui scientifique des chargés de mission « Recherche et Valorisation ».
- **Réflexion et formalisation progressive des procédures de sélection des projets.**
- **Finalisation de l'annexe 2 (relative aux Labex inclus dans l'Idex) de la convention attributive d'aide** avec l'ANR et les porteurs de Labex.



### **1.5. Bilan de la feuille de route 2012 d'A\*MIDEX**

Globalement, les actions prévues dans la feuille de route du second semestre 2012 présentée aux Comité de pilotage et Conseil de gestion du 25 juin et au CA du 17 juillet ont été réalisées, pour chacun des 4 axes de la feuille de route d'A\*MIDEX :

#### **1) Pilotage et gouvernance :**

- Réalisation (à quelques exceptions près) du recrutement et formation des personnels dédiés au sein de la FU et dans les Directions centrales.
- Mise en place de la Version 1.0 du site web d'A\*MIDEX et de sa politique de communication
- Mise en place progressive des procédures de pilotage, de gestion, de suivi et d'évaluation (Labex et A\*MIDEX).

#### **2) Recherche et valorisation :**

- Désignation des cinq chargés de mission « recherche et valorisation »
- Mise en place du Comité Directeur (CoDir) et lancement de la mise en oeuvre de la HIT (Maison de l'Innovation et de la Technologie)
- Lancement de l'AAC « Etoiles Montantes » et de l'AAP « Emergence et Innovation » et des procédures de sélection
- Constitution progressive d'un vivier d'experts internationaux et des jurys de sélection des projets en réponse aux AAP
- Accompagnement des candidats aux appels.

Une responsable administrative « recherche et valorisation » a été sélectionnée fin décembre 2012; elle prendra ses fonctions le 1<sup>er</sup> février 2013. Jusqu'à ce jour, c'est la Direction exécutive qui a assuré ces fonctions.

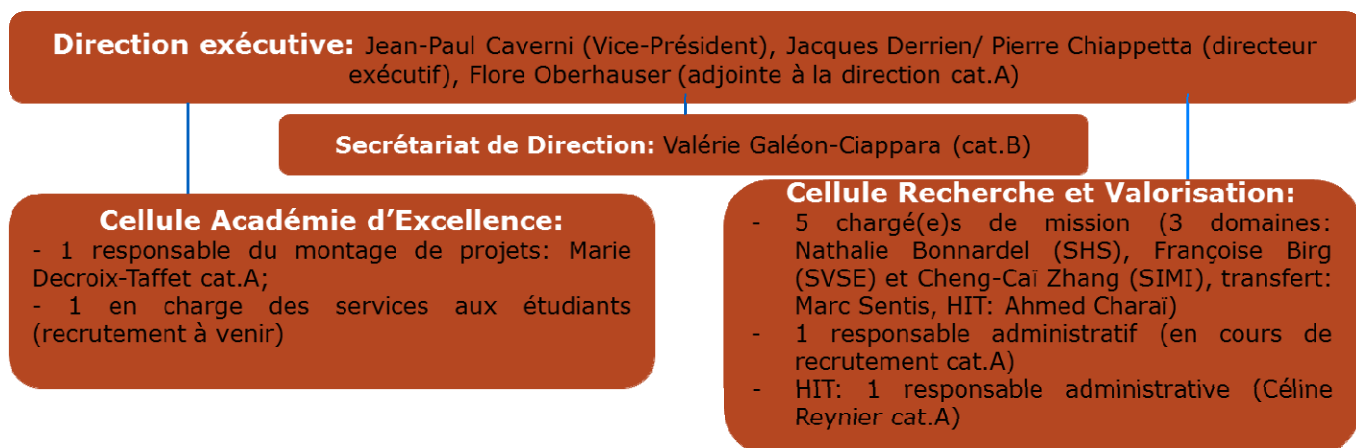
#### **3) Académie d'Excellence :**

- Mise en ligne de la Charte Académie d'Excellence, lancement de l'AAP et conception d'un dossier type de candidature mis en ligne le 27 novembre
- Mise en place de la cellule Académie d'Excellence suite au recrutement d'une responsable administrative (chargée de l'aide au montage des projets). Le recrutement de la personne en charge des étudiants a été différé jusqu'à la labellisation des premiers diplômés
- Accompagnement des candidats par la responsable administrative de l'Académie d'Excellence.

#### **4) Politique de ressources humaines :**

- Harmonisation des procédures RH dans le cadre d'AMU sur la base du vademecum RH (Labex et A\*MIDEX)
- Concertation pour la mise en place de la « politique des talents » (Labex et A\*MIDEX).

Fin 2012, le bilan est positif. En effet, la feuille de route de la première année a été respectée, la Fondation universitaire A\*MIDEX est opérationnelle et l'organisation-cible ci-dessous est pratiquement atteinte :



**Fonctions support au sein des directions centrales AMU:**

<b>DAF :</b> 2 référents A*MIDEX (Alexis Falda & Rodolphe Moreau cat.A) - Pool de gestion financière: 4 ETP gestionnaires qualifiés, 2 cat.A - Nathalie Llorca + 1 en cours de recrutement - et 2 cat.C - Ali Belkahla + 1 en cours de recrutement	<b>AC :</b> 1 ETP (Inès Naudan cat.B)	<b>DRH :</b> 1 référent A*MIDEX (Mathieu Boussat cat.A) 2 ETP (Carole Tognetti et Bintou Adoum cat.B)	<b>DRV :</b> 1 ETP (Marie-Paule Cosenza cat.A)	<b>DDCP :</b> 1 référente (Diane Piclet cat.A)
	<b>DPCG :</b> 1 référent A*MIDEX (Sébastien Couzinet cat.A)			<b>DOSI :</b> 1 référent A*MIDEX (Stéphane Ritsch cat.A)

## 1.6. Comptes de l'exercice

### Situation fin novembre 2012

<b>AMIDEX</b>			
<b>Bilan</b>			
<b>Actif</b>		<b>Passif</b>	
Immobilisation	2 924	Capitaux Propres	
		Dotations fondateurs	35 000
		Financement recherche	2 924
Créances		Dettes	
Fondateurs	35 000	Fournisseurs divers	128 203
Labex vague 1	1 909 902	Acomptes ANR	26 500 958
TVA	2 490	Acomptes labex vague 1	1 909 902
Avances	750		
Trésorerie	26 627 920	Résultat	<i>2 000</i>
	<b>28 578 987</b>		<b>28 578 987</b>
<b>Compte de résultat</b>			
<b>Charges</b>		<b>Produits</b>	
Charges d'exploitation	331 931	Produits d'exploitation	
		Subvention ANR	331 931
		Dons et libéralités	2 000
	<b>331 931</b>		<b>333 931</b>
Résultat d'exploitation	<i>2 000</i>		

## 2. Programme d'activité 2013

### 2.1. Rappel de la feuille de route de la période probatoire

La feuille de route A\*MIDEX démarre à la date de signature de la convention de préfinancement (28 mars 2012). Elle est donc à décaler d'un trimestre. La phase de démarrage a été lourde comme illustré ci-dessous, mais les délais ont été globalement tenus pour l'année 2012, comme l'a montré le bilan par axe détaillé dans le rapport d'activité.

L'année 2013 sera une année-charnière qui marquera le démarrage effectif des activités opérationnelles d'A\*MIDEX, avec les premiers projets et candidats sélectionnés en réponse aux appels lancés en 2012, et le lancement de nouveaux appels en 2013.

Actions A*MIDEX		2012				2013				2014				2015				2016				
		T1	T2	T3	T4	T1	T2	T3	T4	T1	T2	T3	T4	T1	T2	T3	T4	T1	T2	T3	T4	
<b>Axe de travail 1: Pilotage et gouvernance</b>	Mise en place des instances de gouvernance																					
	Elaboration et mise en place des procédures de pilotage et de gestion																					
	Elaboration et mise en place des procédures de suivi et d'évaluation																					
<b>Axe de travail 2: Recherche et valorisation</b>	Conception des appels à projets et des procédures de sélection																					
	Soumission et sélection des projets																					
	Suivi des projets																					
<b>Axe de travail 3: Académie d'excellence</b>	Mise en place de la Maison de l'Innovation et de la Technologie																					
	Mise en place de la structure et des services de l'Académie, définition de sa Charte																					
	Labellisation de 28 premiers cursus																					
<b>Axe de travail 4: Politique RH</b>	Procédure de sélection annuelle des récipiendaires des bourses de l'Académie																					
	Recrutement du personnel de la Fondation A*MIDEX																					
	Elaboration des procédures de recrutement des chercheurs et enseignants																					
	Appels à candidatures																					
	Mise en place de la politique des talents																					
Elaboration et mise en place des procédures de suivi et d'évaluation																						

## ***2.2. Pilotage et gouvernance***

S'agissant de cet axe concentré sur la première année du projet, il ne reste à réaliser que quelques recrutements (des entretiens sont en cours, les recrutements seront donc effectifs avant la fin du premier trimestre 2013). Pour le reste, tout ce qui pouvait être réalisé en 2012 l'a été.

Il est prévu de mettre en place une version 2.0 plus interactive et plus complète du site web d'A\*MIDEX pour les prochains appels à projets, avec notamment un système de dépôt des candidatures en ligne.

Comme prévu dans le dossier d'A\*MIDEX, les réunions mensuelles du Comité de pilotage se poursuivront, avec la possibilité de sessions extraordinaires dédiées à la labellisation des projets. Les porteurs des Labex seront invités à venir présenter aux membres du Comité de pilotage l'état d'avancement de leurs projets.

La mise en place des procédures de suivi et d'évaluation est en cours, sur la base des projets et besoins spécifiques d'A\*MIDEX et des Labex, de la convention, des propositions de la Direction du Pilotage et du Contrôle de Gestion et dans l'attente de précisions sur le suivi souhaité par l'ANR, le MESR et le CGI (données communes à l'ensemble des Idex, art. 7.1.1 de la convention). Cette mise en place sera achevée au premier trimestre 2013, dans la mesure où un compte-rendu intermédiaire d'avancement du projet et un relevé intermédiaire des dépenses d'A\*MIDEX doivent être remis à l'ANR pour le 15 février 2013, conformément à la convention attributive d'aide n°ANR-11-IDEX-0001-02. A cet effet, l'ANR nous a adressé en fin d'année 2012 des modèles de documents de suivi.

Des outils destinés aux Labex ont déjà été mis en place (conventions de reversement type...) mais d'autres devront être formalisés.

Enfin, s'agissant des indicateurs de réalisation, de résultat et d'impact d'A\*MIDEX (annexe 4 de la convention attributive d'aide), ils seront renseignés à partir du compte-rendu intermédiaire de février 2014, dès lors qu'il y aura de la matière c'est-à-dire que des projets auront été sélectionnés et auront démarré. Nous reprenons ici à notre compte une recommandation du jury international de mettre en place une évaluation à mi-parcours de la période probatoire : cela permettra d'évaluer le respect de la trajectoire d'A\*MIDEX, et de la rectifier le cas échéant avant l'évaluation de 2016.

### **2.3. Recherche et Valorisation**

En matière de recherche et de valorisation, les actions suivantes seront réalisées en 2013 :

- Recrutement du responsable administratif de la cellule Recherche et Valorisation
- Elaboration des accords de consortium Labex et A\*MIDEX (à remettre à l'ANR avant le 5 avril 2013)
- Constitution d'un vivier d'experts internationaux et des jurys de sélection des projets
- 15 janvier 2013 : Réception et instruction des candidatures aux appels « Etoiles Montantes » et « Emergence & Innovation »
- Finalisation des procédures de sélection, réunion des jurys et comités d'experts et labellisation des projets par le Comité de pilotage
- Accompagnement des lauréats et des projets sélectionnés
- Printemps 2013 : lancement des appels « Interdisciplinarité », « International » et « Transfert » et mise en place des calendriers et procédures de sélection
- Poursuite de la mise en place de la HIT

### **2.4. Académie d'Excellence**

L'Académie d'Excellence sera progressivement mise en place, avec une première vague de labellisation de formations en 2013:

- 15 janvier 2013 : Réception et instruction des candidatures à l'appel « Académie d'Excellence »
- Constitution du Comité Académique de sélection des programmes candidats à l'Académie d'Excellence
- Finalisation de la procédure de sélection, réunion et rapport du Comité Académique, labellisation des projets par le Comité de pilotage
- Accompagnement des chefs de projets et des projets labellisés « Académie d'Excellence »
- Recrutement du responsable des services aux étudiants de la cellule Académie d'Excellence
- Formalisation de l'offre de services de l'Académie d'Excellence (responsable des étudiants « Académie d'Excellence »)
- Poursuite de l'accompagnement au montage des projets en vue de la seconde vague de labellisation.

## 2.5. *Politique de ressources humaines*

En matière de ressources humaines, qui est un axe stratégique et transversal d'A\*MIDEX, il s'agit de doter A\*MIDEX et les Labex des moyens de mettre en œuvre la politique innovante prévue dans leurs projets et saluée par le jury international :

- Finalisation de l'harmonisation des procédures RH dans le cadre d'AMU sur la base du vademecum RH
- Mise en place des Chaires d'excellence A\*MIDEX : ciblage, procédure de sélection, modalités de rémunération...
- Réflexion pour la mise en place du management des talents du site d'Aix-Marseille : attribution de primes de recherche, primes pédagogiques, prix scientifiques destinés aux équipes de recherche.

## 2.6. *Etat prévisionnel de recettes et de dépenses 2013*

Etat prévisionnel des dépenses et des recettes 2013 de la Fondation Universitaire A*MIDEX			
DEPENSES		RECETTES	
Charges de personnel (c/64 et 633, 635)	13 050 000		Vente de produits fabriqués, prest. Service, marchandises (c/70)
<b>Autres charges d'exploitations (autres c/6.)</b>	<b>12 529 872</b>	<b>25 579 872</b>	<b>Subventions d'exploitations (c/74)</b>
fonctionnement	8 596 985		
investissement	3 932 887		
			<b>Autres produits d'exploitation (75, 76, 77)</b>
			dons
<b>opérations internes</b>			<b>opérations internes</b>
dont 675 valeur des éléments d'actifs cédés			dont 775 produit de la cession des éléments d'actifs
dont 68 Dotation aux amortissements			dont 776 Produits issus de la neutralisation de l'amortissement
			dont 777 Quote-part des subventions d'investissement
			dont 778 reprises sur amortissements et provisions
<b>TOTAL DES CHARGES</b>	<b>25 579 872</b>	<b>25 579 872</b>	<b>TOTAL DES PRODUITS</b>
<b>RESULTAT PREVISIONNEL (EXCEDENT)</b>	<b>0</b>	<b>0</b>	<b>RESULTAT PREVISIONNEL (DEFICIT)</b>
<b>Tableau de financement prévisionnel abrégé</b>			
<b>Insuffisance d'autofinancement prévisionnel (IAF)</b>			<b>Capacité d'autofinancement prévisionnelle (CAF)</b>
Acquisition d'immobilisations corporelles et incorporelles	0		Produits d'investissement (dont c/1035 dons et legs en capital)
<b>TOTAL DES EMPLOIS</b>	<b>25 579 872</b>	<b>25 579 872</b>	<b>TOTAL DES RESSOURCES</b>
<b>APPORT AU FONDS DE ROULEMENT</b>	<b>0</b>	<b>0</b>	<b>PRELEVEMENT SUR LE FONDS DE ROULEMENT</b>
<b>TOTAL EQUILIBRE DU TABLEAU DE FINANCEMENT ABREGE</b>	<b>25 579 872</b>	<b>25 579 872</b>	<b>TOTAL EQUILIBRE DU TABLEAU DE FINANCEMENT ABREGE</b>